

# o-ton



Fahrgastmagazin der ODEG / Ausgabe 3-2016

## Das Beste zum Schloss

Mit der ODEG zu den schönsten Schlössern und Herrenhäusern der Region

## Die Betriebsplanung der ODEG

Eisenbahnmathematik – taktgenau, fahrgastfreundlich, umweltbewusst

## VMV, VBB, NASA und ZVON:

Die wichtigen Partner und Auftraggeber der ODEG



Verkehrsverbund  
Berlin-Brandenburg  
Alles ist erreichbar.



VMV – Verkehrsgesellschaft  
Mecklenburg-Vorpommern mbH



odeg.de

## Nächster Halt: Ihr neuer Arbeitsplatz!

Entscheiden Sie sich für eine abwechslungsreiche Arbeit mit tariflicher Bezahlung.  
Unsere Stellenangebote:

### → Servicemitarbeiter (m/w) im Nahverkehr

Wollen Sie innerhalb eines sympathischen Teams arbeiten und haben Sie grundsätzlich gern Kontakt zu Menschen? Dann freuen wir uns auf Ihre Bewerbung!

#### VORAUSSETZUNGEN:

- Starke Kunden- und Serviceorientierung
- Abgeschlossene Berufsausbildung
- Einfühlungsvermögen und Problemlösungskompetenz
- Zuverlässigkeit und Verantwortungsbewusstsein
- Bereitschaft zum Schichtdienst

### → Qualifizierung Triebfahrzeugführer (m/w)

Arbeitssuchende Frauen und Männer zwischen 19 und 60 Jahren erwartet eine krisensichere und abwechslungsreiche Tätigkeit. Erlernen Sie das Zugfahren in einer 10-monatigen Qualifizierung bei der ODEG!

#### INTERESSE?

Alle Informationen finden Sie auf unserer  
Internetseite [odeg.de](http://odeg.de)  
Bewerben Sie sich online  
auf [odeg.de/karriere](http://odeg.de/karriere)



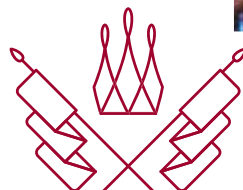


## Liebe Fahrgäste,

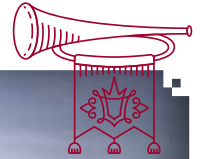
vielleicht haben Sie sie beim Blick durchs Zugfenster bereits entdeckt: die Juwelen entlang der rund 1.200 Kilometer langen ODEG-Strecken. Mal prunkvoll, mal klein und fein – wir bringen Sie zu märchenhaften Schlössern und Herrenhäusern im Norden, in Brandenburg, rund um Berlin und in Sachsen. Allein in Mecklenburg-Vorpommern sind es mehr als 2.000. In dieser Ausgabe des o-ton stellen wir Ihnen die herrschaftlichen Ziele vor, die am einfachsten mit der ODEG zu erreichen sind.

Damit Sie stets mit der ODEG pünktlich ans Ziel kommen, wurde in den vergangenen Monaten eine Menge vorausgedacht. Wie ein Fahrplan entsteht und wieso Sie ganz bequem mit einem Ticket sowohl Züge, Busse und Straßenbahnen wie auch Schiffe nutzen können, das erfahren Sie auf den nächsten Seiten. Lassen Sie sich überraschen – denn jede unserer Zugfahrten auf mehr als elf Millionen Zugkilometern im Jahr ist taktgenau durchgeplant – auch, wenn nicht immer alles wie geplant verläuft. Erfahren Sie zudem, wie die Betriebsplanung der ODEG mit den regionalen Auftraggebern verbunden ist. Ganz nach unserem Credo „Unser Kunde ist König“. Fühlen Sie sich königlich bei uns an Bord – lehnen Sie sich zurück und blättern Sie entspannt durch die schönsten Seiten der ODEG-Linien.

Ihr Arnulf Schuchmann



## Inhalt



- 4 **Region** ●  
Das Beste zum Schloss
- 10 **Neuigkeiten** ●
- 20 **Unternehmen** ●  
Die Betriebsplanung der ODEG
- 24 **Partner** ●  
VMV, VBB, NASA und ZVON:  
Die wichtigen Partner und Auftraggeber der ODEG
- 28 **Veranstaltungstipps** ●
- 34 **Spaß & Spiel** ●
- 36 **Leserfrage** ●
- 37 **Gesichter der ODEG** ●
- 38 **Geschenktipp** ●



20





# Das Beste zum Schloss

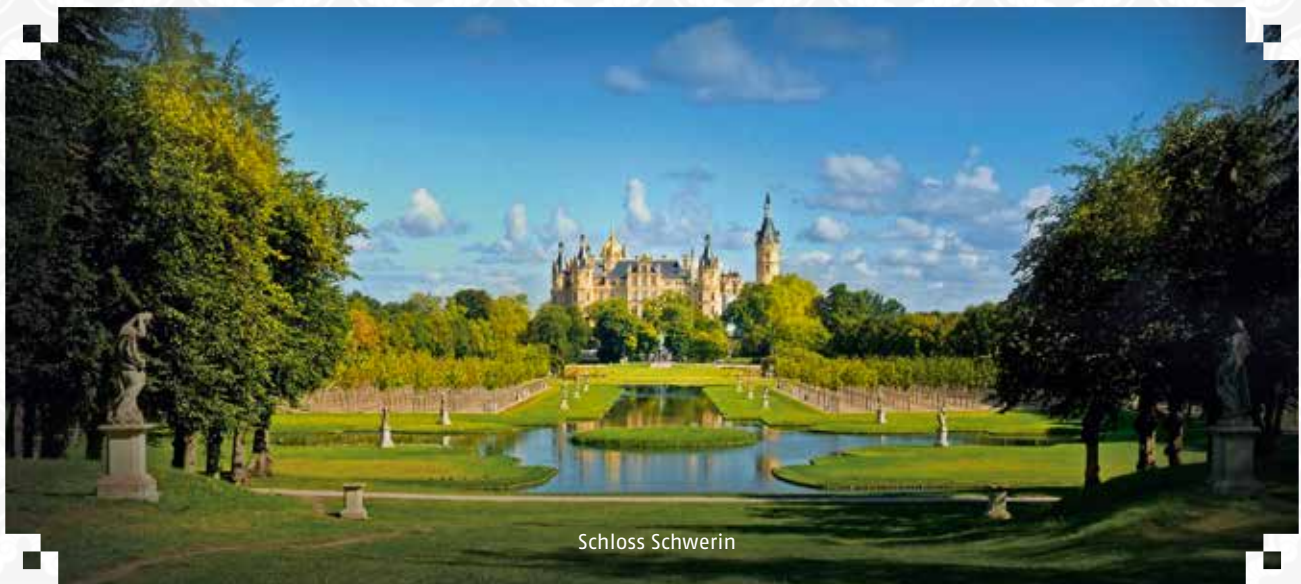


Schloss Ludwigslust





Diese Ausgabe des o-ton zeigt Ihnen Juwelen an den ODEG-Strecken. Entlang der rund 1.200 Kilometer langen ODEG-Linien haben Sie die Möglichkeit, viele Schlösser und Herrenhäuser zu besuchen. Manche prunkvoll, manche klein und fein. Sei es im Norden, in Brandenburg, rund um Berlin oder in Sachsen. Wir haben für Sie in diesem o-ton die edlen Ziele ausgewählt, die am einfachsten mit der ODEG zu erreichen sind. Also blättern Sie weiter und lassen Sie sich adeln. Schließlich sind Sie als Fahrgast für die ODEG – die Königin bzw. der König.



Schloss Schwerin

**RE2 RB13**

## SCHWERINER SCHLOSS

Geht es romantischer? Ein Schloss auf einer Insel umgeben von wunderschönen Parkanlagen. Türme ragen empor und verleihen dem Prachtbau den Charme französischer Renaissance. Willkommen im „Neuschwanstein des Nordens“: im Schweriner Schloss. Was märchenhaft wirkt, hat tatsächlich eine königliche Geschichte. Zumindest fast. Hier residierten nämlich jahrhundertlang die mecklenburgischen Herzöge und Großherzöge. Das Schloss wurde erstmalig bereits im Jahre 973 erwähnt und hat heute für alle vieles zu bieten: Einerseits ist es der Sitz des Landtags von Mecklenburg-Vorpommern. Andererseits ist ein Teil als Museum zugänglich. Und überall spukt das sagenhafte Petermännchen: Der Sage nach ist es ein kleines altes Männlein mit grauem Haar. Mal heißt es, der Schlossgeist sei ein verwunschener Prinz. Mal sagt man, das Petermännchen sei ein Kleinwüchsiger, der einst am Hof für Unterhaltung sorgte. Was meinen Sie? Eine Skulptur ist in der Hoffassade zu sehen.

**DAS IST LOS**  
Bei exklusiven Führungen können Sie das Schweriner Schloss vom Keller bis zur Kuppel entdecken. Jedes Wochenende, mal sonntags, mal samstags. Bitte vorher anmelden unter [schwerin.info](http://schwerin.info)







Schon  
gewusst?  
Hier ist vieles  
aus Pappel!



Schloss  
Ludwigslust  
und Park



Goldener Saal im  
Schloss Ludwigslust

**RE2 RB14**

## SCHLOSS LUDWIGSLUST

Diese prächtige, spätbarocke Parkanlage ist etwa so groß wie 130 Fußballfelder, einmalig in Norddeutschland – und sie ist die Kulisse für das Schloss Ludwigslust, das mittendrin thront. Von 1763 bis 1837 war das Schloss Hauptresidenz der Herzöge von Mecklenburg-Schwerin. Im Schloss erhalten geblieben sind zum Beispiel Kamine, Spiegel, Parkett und Kronleuchter sowie Dekorationen aus dem sogenannten „Ludwigsluster Carton“. Kurios: Das ist nichts anderes als Papiermaché, nur in Perfektion. Marmor oder edle Hölzer und Porzellane waren für den Prunkbau nämlich zu teuer. Deswegen imitiert bemaltes Papiermaché die hochwertigen Materialien, etwa Dekore in der Kirche, Skulpturen, Uhrgehäuse und sogar Leuchter und Tafelaufsätze. Das Ergebnis ist täuschend echt. Die Werkstatt war damit so erfolgreich, dass sie den Ludwigsluster Carton sogar in Serie herstellte und verkaufte.

### DAS IST LOS

Gemeinsam mit den Schlössern in Schwerin und Güstrow gehört das Schloss Ludwigslust zum Staatlichen Museum Schwerin/Ludwigslust/Güstrow. Beim „Rendezvous im Schloss“ erläutern Experten, wie das Schloss Ludwigslust als Museum genutzt wird. [museum-schwerin.de](http://museum-schwerin.de)

**RE2**

## SCHLOSS RIBBECK

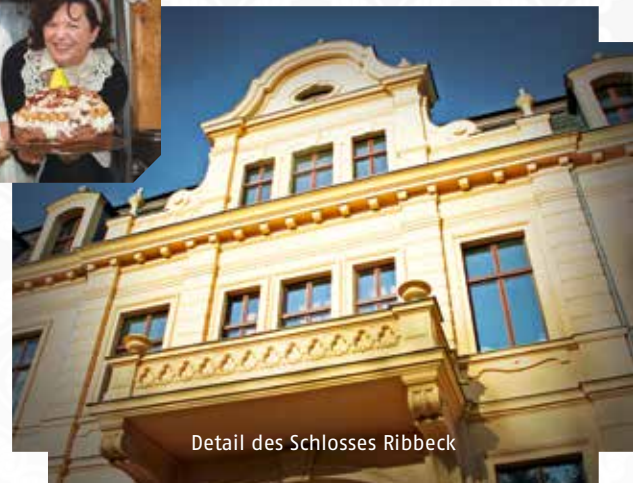
Von hier aus wurde Ribbeck weltweit bekannt – zumindest wahrscheinlich. Denn die einzigartige Atmosphäre rund um den Herrnsitz soll den Dichter Theodor Fontane zu seiner berühmten Ballade über den „Herrn von Ribbeck auf Ribbeck im Havelland“ und seinen Birnbaum inspiriert haben. Lange war das stolze Gebäude fast vergessen, zwischendurch wurde es als Altenheim genutzt. 2005 wurde der Entschluss gefasst, das Schloss mit öffentlichen Mitteln zu sanieren. Seit 2009 erstrahlt es wieder in ursprünglichem Glanz. Ihm zu Füßen liegt der ehemalige Gutshof, der aussieht wie ein kleines Dorf. Im Schloss genießen Gäste feine regionale Küche und erleben im Museum die Geschichte des Hauses und der Region. Verliebte können hier auch „Ja“ sagen, denn im ersten Obergeschoss befindet sich eine Außenstelle des Standesamtes Nauen. Ein besonderes Highlight wartet aber hinter dem Schloss: Dort würdigt der „Deutsche Birnengarten“ das wiedervereinigte Deutschland und die hellen Kapitel der gemeinsamen deutschen Kultur. 16 Birnbäume repräsentieren jeweils ein deutsches Bundesland. Sehr empfehlenswert ist auch das Café „Altes Waschhaus“. Es befindet sich ebenfalls hinter dem Schloss.



**DAS IST LOS**  
Die Havelländischen  
Musikfestspiele zaubern  
am 3. Dezember beim  
Konzert Weihnachts-  
stimmung ins Schloss.  
[schlossribbeck.de](http://schlossribbeck.de)



Das Café  
„Altes Waschhaus“  
auf dem  
Schlossgelände in  
Ribbeck



Detail des Schlosses Ribbeck





Schloss Charlottenburg

**RE2 RE4**

## SCHLOSS CHARLOTTENBURG

Charlottenburg war die wichtigste Schlossanlage der brandenburgischen Kurfürsten, preußischen Könige und deutschen Kaiser in Berlin. Namensgeberin war Königin Sophie Charlotte von Hannover. Für sie wurde das Schloss als Sommerresidenz errichtet. 1699 trug es zunächst den Namen „Lietzenburg“. Das änderte sich 1705, als Sophie Charlotte im Alter von 36 Jahren starb. Geboren wurde der neue Name „Charlottenburg“.

1740 machte ihr Enkel, König Friedrich II. – man nannte ihn später „Alter Fritz“ – Charlottenburg zu seiner Residenz. Heute ist das Schloss ein Museum.

Zu sehen sind unter anderem die Wohnung des Alten Fritz, das Porzellankabinett und die Kroninsignien. Im Schlossgarten befinden sich die Gebäude „Neuer Pavillon“, „Belvedere“ und das Mausoleum. Wissenswert: Auch das weltberühmte Bernsteinzimmer war ursprünglich für Schloss Charlottenburg bestimmt. Es ist aber seit Jahrzehnten verschollen.

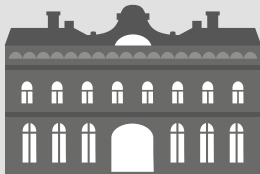
### DAS IST LOS

Das alte Schloss wird derzeit saniert und ist nicht zu besichtigen. Neuer Flügel, Neuer Pavillon, Mausoleum und Belvedere sind geöffnet. Übrigens: Der Weihnachtsmarkt vor dem Schloss gehört zu den romantischsten der Hauptstadt. [spsg.de](http://spsg.de)



## SCHLOSS, BURG, PALAST – WAS IST EIGENTLICH DER UNTERSCHIED?

Romantik pur und träumen vom Adel, das haben viele Schlösser und Burgen gemein. Aber wann ist ein Schloss eigentlich ein Schloss – und keine Burg oder Palast? Auch wenn die Begriffe verwischen: Hier ein paar Antworten.



### SCHLOSS

Hier wohnten und regierten einst Landesherren und andere Adlige. Die Gebäude sind oft künstlerisch gestaltet und basieren mitunter auf mittelalterlichen Burganlagen oder Klöstern.



### PALAST

Das ist ebenfalls ein repräsentativer Prachtbau, ähnlich wie ein Schloss. Der wesentliche Unterschied ist, dass ein Palast meist in einer Stadt steht.



### BURG

Während Schlösser und Paläste repräsentieren, hatten Burgen eher eine Wohn- und Wehrfunktion. Besonders wichtig waren sie im Mittelalter.



Die Schlösser  
& Gärten von  
Potsdam & Berlin  
gehören zum  
UNESCO-  
Weltkulturerbe!



Schloss Babelsberg

**RB33**

## SCHLOSS BABELSBERG

Potsdam ist die Stadt der Preußischen Schlösser und Gärten: Sanssouci, Cecilienhof, Charlottenhof und das Orangerieschloss sind nur einige der namhaften Beispiele. Dieser o-ton widmet sich dem Sommersitz von Kaiser Wilhelm I.: Schloss Babelsberg mitsamt gleichnamigem Park. Das Schloss wurde 1833 als Sommersitz für den späteren Kaiser Wilhelm I. errichtet. Karl Friedrich Schinkel orientierte sich bei der Planung am englischen Tudorstil. Der großflächige Park wurde als englischer Landschaftsgarten gestaltet. Einer seiner Schöpfer war Fürst Hermann von Pückler-Muskau, dessen Schloss auf diesen Seiten ebenfalls vorgestellt wird. Übertagt wird der Park vom Flatowturm, der dem Eschenheimer Tor in Frankfurt am Main nachempfunden ist. Im und um das Schloss spielte sich Geschichte ab: Nicht nur, dass die Glienicker Brücke in Sichtweite ist – auf ihr wurden zu DDR-Zeiten Spione ausgetauscht. Im Schloss fand 1862 auch das entscheidende Gespräch zwischen König Wilhelm I. und Bismarck statt, wonach Bismarck Ministerpräsident und Außenminister wurde.


**RE2**

## SCHLOSS LÜBBENAU

Das Schloss Lübbenau steht mitten im Spreewald und gehört zu den Baudenkmälern der Stadt Lübbenau. Der Schlossbereich ist größer als 50 Fußballfelder und der älteste Teil der Stadt. 1817 bis 1839 erbaut, weist bereits am Parkeingang ein schmiedeeisernes Tor auf die letzten und derzeitigen Besitzer der Standesherrschaft Lübbenau hin: die Grafenfamilie zu Lynar. Sie stammt ursprünglich aus der Toskana, bis im 16. Jahrhundert Rochus Quirinus Graf zu Lynar als Lutheraner nach Deutschland kam. Zu DDR-Zeiten entstanden im Schlosspark ein Kindergarten und ein Tiergehege. Auch der ehemalige Wirtschaftshof des Schlosses wurde in dieser Zeit grundlegend verändert: Der Reitstall wurde abgerissen, eine dreistöckige Scheune auf ein Stockwerk zurückgebaut und in zwei Häuser unterteilt. Die alte Schneidemühle, vormals gräfliches Sägewerk, wurde zum Bauhof der Stadt. In Teilen des Schlossgeländes entstanden Kleingärten und ein Kahnhafen. Noch heute steigen Spreewald-Touristen in dieser malerischen Atmosphäre zwischen Wald und Schloss in und aus den Kähnen. Seit der Wende im Jahr 1989 ist das Schloss ein Hotel.



Schloss Lübbenau

**DAS IST LOS**  
Im Winter heißt es „Oper  
mal anders“. Der Dirigent  
und Pianist Richard  
Vardigans erzählt und  
spielt Mozarts  
„Die Zauberflöte“:  
anspruchsvoll und  
amüsant für Einsteiger  
und Eingeweihte!  
**spreewald.de**



**RE2 RB46 OE65**

## PARK UND SCHLOSS BRANITZ

Hier lebte bis 1871 einer der größten europäischen Gartenkünstler, ein Frauenheld und erfolgreicher Reiseschriftsteller in einer Person: Fürst Pückler, genauer gesagt Hermann Fürst von Pückler-Muskau. Sogar ein Speiseeis trägt seinen Namen. Er widmete sich der Gestaltung von Landschaftsgärten nach englischem Vorbild, übrigens auch im Park Babelsberg. Pückler stand mit Größen aus Politik, Wissenschaft und Gesellschaft in Kontakt. Weite Reisen machten ihn weltoffen und führten den Fürst vom Lande bis in den Orient. Diese Welt zeigt das Branitzer Schloss: Orient-Räume erinnern an die Pyramiden in Ägypten, zeigen das Porträt der legendären Prinzessin Machbuba vom Kairoer Sklavenmarkt sowie Tapeten, die wie Orientteppiche bemalt sind. Der prächtigste Raum ist das Musikzimmer: Darin steht ein englisches Hammerklavier, auf dem bereits Clara Schumann und Felix Mendelssohn Bartholdy spielten. Fürst Pückler inszenierte sich bis in den Tod. Er ließ sich in der Seepyramide des Branitzer Parks bestatten.

### DAS IST LOS

Am 16. Oktober und 4. Dezember spielt der Branitzer Konzertverein im Musikzimmer. Am ersten Adventswochenende Ende November erleben Sie außerdem die Branitzer Park-Weihnacht. [pueckler-museum.de](http://pueckler-museum.de)



Schon gewusst?  
Fürst Pückler  
gestaltete  
auch den Park  
Babelsberg.



Schloss Branitz

Seepyramide und  
Grab von Fürst  
von Pückler-  
Muskau im Park  
Branitz

 **TIEF DURCHATMEN****Doppelzimmer ab 65,- € inkl. Frühstück**

Testen Sie auch das  
Preisspecial in der Woche!  
Anreise von So-Di

## Auszeit im winterlichen Brandenburg!

Wählen Sie aus über 70 Preisspecials & Arrangements Ihren Favoriten für den perfekten Kurzurlaub. Schon ab 65,- € im Doppelzimmer mit Frühstück für zwei Personen.

(Ein Angebot der TMB Tourismus-Marketing Brandenburg GmbH, Am Neuen Markt 1, 14467 Potsdam)

Information & Vermittlung 0331/200 47 47  
[winterliches-brandenburg.de](http://winterliches-brandenburg.de)

**BRANDENBURG**  
Das Weite liegt so nah.





## Bequem zur Küste oder in Richtung Berlin – mit Zwischenstopps nach Lust und Laune

Lust auf Meer oder die Großstadt? Mit dem neuen STADT-LAND-MEER-TICKET ist das ganz einfach, zum Beispiel von Berlin aus. Im RE2 der ODEG geht's nach Wismar – oder umgekehrt: Denn natürlich ist das STADT-LAND-MEER-TICKET auch ein tolles Angebot für Küstenbewohner, die gern Großstadtluft schnuppern. Landschaft genießen inbegriffen, denn zwischendurch können Sie bequem aussteigen und innerhalb von zwei Tagen weiterfahren. Das Angebot gilt außerdem auf den Linien RE3 und RE5 zwischen Berlin und Stralsund bzw. Rostock. Ein Weg kostet nur 27 Euro. Wer hin und zurück möchte, zahlt 43 Euro.



## Bei der ODEG steht die Sicherheit an 1. Stelle

Für die Sicherheit im Eisenbahnverkehr ist auch regelmäßiges Training das A und O. Deshalb proben die ODEG, Rettungsdienste, die Feuerwehr und die Bundespolizei jedes Jahr gemeinsam Gefahrensituationen. Dieses Mal simulierten rund 100 Beteiligte am Bahnhof Nauen eine Brandsituation mitsamt Notruf an den Fahrdienstleiter, Sperrung der Gleise sowie Bergung und Versorgung der Beteiligten. „Wir legen großen Wert auf regelmäßige gemeinsame Übungen, um im Ereignisfall schnell und sicher handeln zu können“, erklärt Jörg Kiehn, Eisenbahnbetriebsleiter der ODEG, zur Bedeutung dieser Übungen.



Notfallübung in einem ODEG-KISS am Bahnhof Nauen





# ODEG-KISS: ein neuer Botschafter für Schwerin

Schon Mal einen Täufling gesehen, der 200 Tonnen wiegt? Viele Gäste hatten im Juli Gelegenheit dazu: bei der Zugtaufe eines ODEG-KISS in Schwerin.

Die Oberbürgermeisterin Angelika Gramkow taufte den KISS auf den Namen „Landeshauptstadt Schwerin“.

Zu Gast war auch Ina-Maria Ulbrich, Staatssekretärin im Ministerium für Energie, Infrastruktur und Landesentwicklung.



Arnulf Schuchmann, Geschäftsführer und Sprecher der ODEG, betonte: „Wir freuen uns, dass unser KISS den Namen ‚Landeshauptstadt Schwerin‘ tragen darf. Getauft hier im schönen Norden, wo alles für die ODEG im Jahr 2002 begann. Wir sind sehr stolz darauf, täglich mehrmals mit unseren modernen doppelstöckigen Zügen die wunderschöne Landeshauptstadt durchqueren zu können und nun auch einen rollenden namentlichen Botschafter auf seine weitere Reise zwischen Wismar und Cottbus zu senden.“

Ina-Maria Ulbrich, Staatssekretärin, Angelika Gramkow, Schwerins Oberbürgermeisterin und Arnulf Schuchmann, Geschäftsführer und Sprecher der ODEG, taufen den ODEG-KISS mit Wasser aus dem Schweriner See

ANZEIGE

„Wer mich ganz kennenlernen will,  
muss meinen Garten kennen,  
denn mein Garten ist mein Herz.“

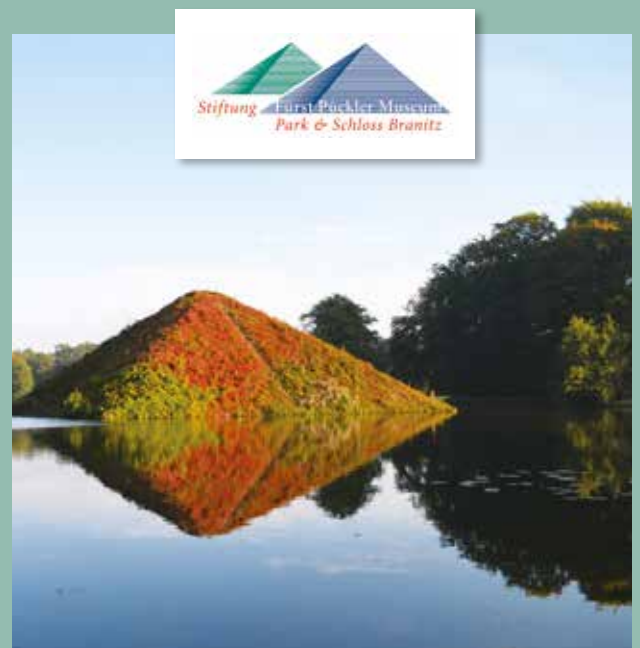
**Entdecken Sie das ungewöhnliche Leben des Fürsten Hermann von Pückler-Muskau (1785–1871) und seine „Oase“ in Branitz.**

In Branitz schuf Pückler ein Gartenkunstwerk von internationalem Rang. Wahrzeichen ist die Seepyramide, seine Begräbnisstätte. Das Schloss vermittelt einen authentischen Eindruck fürstlicher Lebensart und spiegelt den exzentrischen Charakter des Fürsten wider. Im Besucherzentrum verbindet eine Ausstellung die „Meister der Landschaft“ Fürst Pückler und den Maler Carl Blechen (1798-1840).

**Stiftung Fürst-Pückler-Museum**

**Park und Schloss Branitz / Robinienweg 5, 03042 Cottbus**

**Tel.: 0355 75 15 0 / pueckler-museum.de**





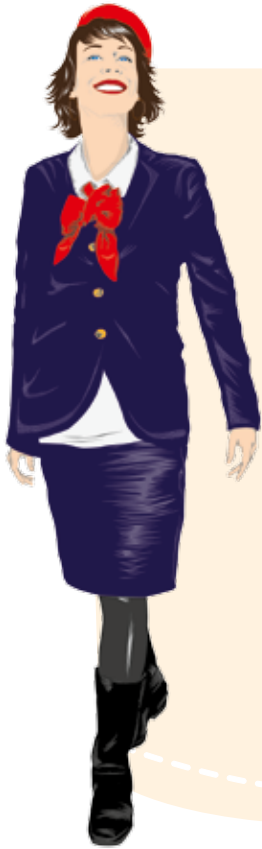
# Tag der offenen Tore: ein Besuchermagnet

Das war ein Eisenbahnspaß! Am 16. Juli 2016 öffnete die ODEG in Parchim die Tore ihres Betriebshofes für große und kleine Eisenbahnfans. Rund 1.000 Gäste haben den traditionellen „Tag der offenen Tore“ der ODEG sichtlich genossen. Viele ließen sich die Arbeit in der Eisenbahnwerkstatt erklären, schauten dabei zu und erlebten selbst, wie viel Organisation, Arbeit und technische Prozesse nötig sind, damit die gelb-grünen Züge der ODEG wie geschmiert durch Westmecklenburg rollen. Mehr Impressionen finden Sie auf [odeg.de](http://odeg.de)



**1.** ODEG-Maskottchen Oskar eröffnete feierlich den schönen Tag **2.** ODEG-Geschäftsführer Arnulf Schuchmann und Oskar wollen den 40 Tonnen schweren RegioShuttle ziehen **3.** Die Kollegen von ODEG und ODIG traten gegen Teams der Besucher im Triebwagenziehen an **4.** Interessierte und Fans konnten sich in der ODIG-Werkstatt alles ganz genau erklären lassen **5.** Oskar und junge ODEG-Fans hatten viel Spaß **6.** Vertreter der Bundespolizei und des DRK informierten mit vielen interessanten Aktionen und Spielen **7.** Um den Junior-Triebwagenführerschein zu erhalten, musste man sich anstrengen **8.** Monika Hirschke, Polizeioberkommissarin, und Waldemar Waldeck, Polizeihauptmeister der Bundespolizeiinspektion Rostock, mit Oskar **9.** Antenne MV sorgte den ganzen Tag für gute Unterhaltung mit Musik, Spielen, Interviews und der großen Fundsachenversteigerung **10.** Insgesamt ein toller Tag mit viel Spaß für große und kleine Eisenbahnfans





## Eisenbahner mit Herz bei der ODEG

Hat Ihnen eine oder einer unserer Servicemitarbeiterinnen und Servicemitarbeiter schon einmal in einer Notsituation geholfen oder Sie durch ihre oder seine Hilfsbereitschaft zutiefst beeindruckt? Zum Beispiel Ihr vergessenes Fahrrad gesichert oder im letzten Moment Ihre Einkaufstüten aus der Tür gereicht? Dann lassen Sie es uns wissen! Erzählen Sie Ihre besonders herzliche ODEG-Reisegeschichte!

Bis zum 31. Januar 2017 können Sie unsere Mitarbeiterinnen und Mitarbeiter für den Titel „Eisenbahner mit Herz“ nominieren. Schreiben Sie bitte Ihre persönliche Geschichte ins Formular „Vorschlag einsenden“ unter [allianz-pro-schiene.de](http://allianz-pro-schiene.de) in der Rubrik Eisenbahner mit Herz.

Überzeugt Ihr Vorschlag die Jury, sind Sie im Frühjahr bei der Siegerefeier in Berlin mit dabei. Vielen Dank! Ihre ODEG.

ANZEIGE

## Deine kleine Auszeit im Spreewald

**Im Kurort Burg (Spreewald) wird das herbstliche Novembergrau einfach bunt gemalt. Wir laden Sie ein, die entspannenden Seiten der kühlen Jahreszeit zu genießen und „Zeit für sich“ zu finden.**

Burg (Spreewald). Herbst im Spreewald. Die Natur kommt zur Ruhe. Auch für uns Menschen wird es Zeit, Kraft zu tanken, um der kalten Jahreszeit gestärkt zu begegnen. Deshalb lädt die 4. Gesundheitswoche „... natürlich November“ vom 5. bis 12. November zu vielfältigen Bewegungs-, Entspannungs- und Gesundheitsangeboten zum Kennenlernen und Mitmachen ein. Ob bei Nordic Walking, Spreewald Qi-Gong oder individuellen Massageangeboten; Entspannung nach Spreewälder Art bringt Ihren Körper und Geist wieder in Einklang. Lassen Sie bei einer

Fahrt mit dem „Kahn der Sinne“ Ihre Gedanken zur Ruhe kommen und genießen Sie den herbstlichen Spreewald entspannt aus einer ganz anderen Perspektive! Träume werden Wirklichkeit.

Möchten Sie Ihre natürliche Lebensenergie aktivieren und neuen Schwung in Ihr Leben bringen? Unterschiedliche Fastenangebote ermöglichen im Oktober und November eine ganz besondere Auszeit für Seele, Geist und Körper. Und auch nach der Gesundheitswoche können Sie sich in Burg (Spreewald) natürlich wohlfühlen und einfach abschalten, denn dann beginnt Ihre WinterAuszeit!



Entdecken Sie eine märchenhafte Zeit in Burg im Spreewald. Entspannen Sie bei wohligen Kahnfahrten, Schokowellness in der Spreewald Therme oder romantischen Kaminabenden. Erleben Sie zauberhafte Momente

beim Burger Adventsmarkt am 3. und 4. Dezember und lebendige Traditionen zur Fastnachtszeit von Januar bis März. Dazu kulinarische Genüsse wie die Fischzeit im Spreewald vom 1. Oktober bis 11. November, weihnachtliche Gaumenfreuden, Schlachtfeste und Eisbeissen.

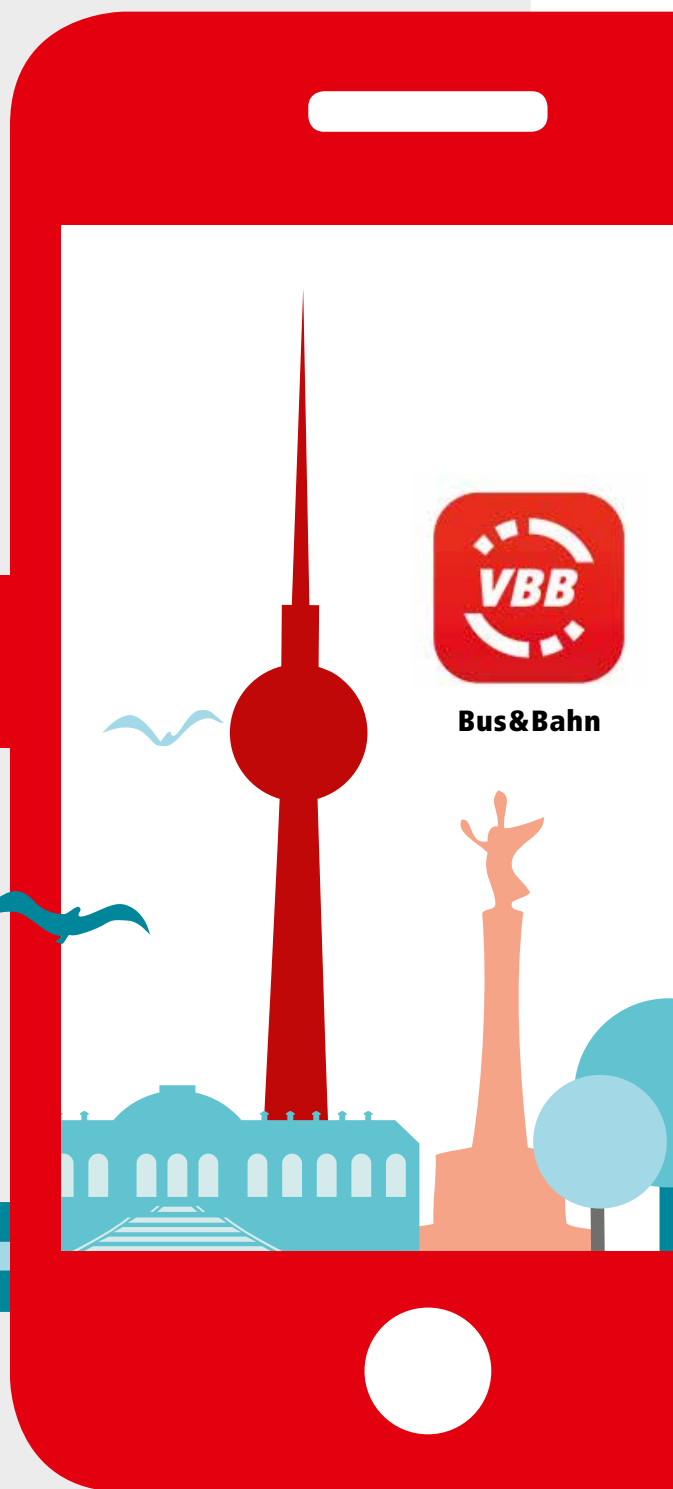
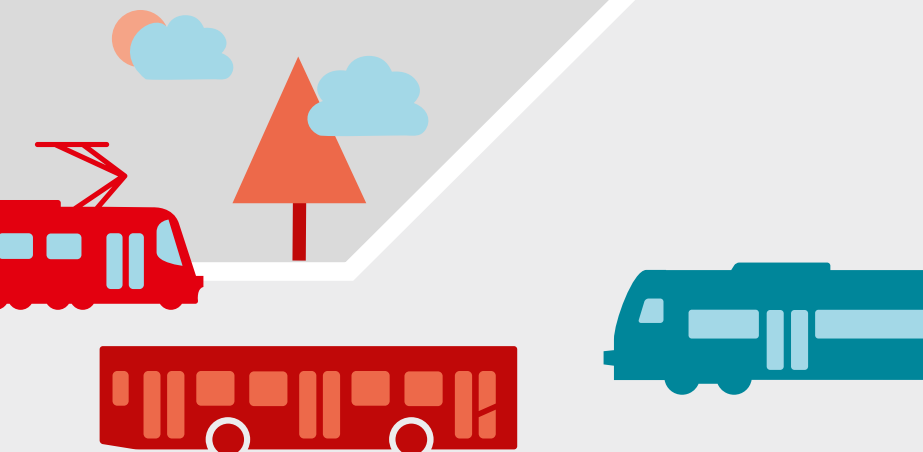
**Weitere Informationen finden Sie unter [BurgimSpreewald.de](http://BurgimSpreewald.de)**



# VBB

## Mobil mobil.

**Die VBB-App Bus&Bahn mit  
Handyticket und Routenplanung.**



**Abfahrtszeiten abrufen.  
Haltestellen orten.  
Tickets kaufen.**

Für Berlin und ganz Brandenburg: #VBBLand  
Bequem mit der VBB-App. Jetzt kostenlos runterladen.

Infos unter (030) 25 41 41 41, [VBB.de/handyticket](http://VBB.de/handyticket) oder [facebook.com/VBB-App](https://facebook.com/VBB-App)

Hier erhältlich







# Hier wird gebaut!

Die Infrastruktur der Deutschen Bahn AG und privater Infrastrukturbetreiber wird täglich ausgebaut und instand gehalten. Welche ODEG-Linien von Baumaßnahmen betroffen sind, sehen Sie in der folgenden Übersicht. Bitte haben Sie Verständnis dafür, dass wir keine Garantie für die Vollständigkeit geben können. Alle Einschränkungen im ODEG-Reisegebiet werden über die ODEG-App und auf [odeg.de](http://odeg.de) veröffentlicht. Nutzen Sie auch unseren kostenlosen E-Mail-Newsletter für Ihre Linie.

Linie	Zeitraum	Abschnitt	Einschränkung	Art der Arbeiten	Ersatzmaßnahmen
RE2	15.09.16 – 26.10.16	Berlin Zoologischer Garten <> Berlin Ostbahnhof	Mo. – Fr. Ausfall Zug 63882 (Berlin Zoolog. Garten ab 17.00 Uhr) startet in Berlin-Lichtenberg	Gleisarbeiten	Ersatzverkehr mit S-Bahn Berlin; BVG
OE60V	08.10.16	Bischofswerda <> Löbau	Ausfall	Brückenarbeiten	Ersatzverkehr mit Bussen
OE60V	10.10.16 – 14.10.16	Bischofswerda <> Löbau	Ausfall	Brückenarbeiten	Ersatzverkehr mit Bussen; Trilex
OE60V	05.11.16 – 19.11.16	Görlitz <> Reichenbach	Ausfall	Brückenarbeiten	Ersatzverkehr mit Bussen; Trilex
RB33	06.11.16 – 07.11.16	Berlin-Wannsee <> Beelitz Stadt	Ausfall einiger Züge	Oberbauarbeiten	Ersatzverkehr mit Bussen; RE7
RE2	07.11.16 – 11.11.16	Berlin-Spandau <> Königs Wusterhausen	Haltausfälle durch Umleitung	Brückenarbeiten	Züge werden umgeleitet, ausfallende Halte können mit der S-Bahn Berlin erreicht werden
RE2	19.11.16 – 27.11.16	Lübbenau <> Cottbus	Ausfall/Umleitung	Umleitung anderer Züge	Ersatzverkehr mit Bussen
RE4	25.11.16 – 27.11.16	Wustermark <> Rathenow	Ausfall	Gleisarbeiten	Ersatzverkehr mit Bussen
RE4	01.12.16 – 10.12.16	Berlin Hauptbahnhof <> Berlin-Spandau	Umleitung und Ausfall	Beseitigung der Vegetation am Gleis	Ersatzverkehr mit S-Bahn Berlin; BVG
RE2	09.12.16 – 10.12.16	Cottbus <> Vetschau	Ausfall	Softwarewechsel Stellwerkstechnik	Ersatzverkehr mit Bussen
RE2	13.01.17 – 16.01.17	Schwerin Hbf <> Wismar	Ausfall	Oberleitungsarbeiten	Ersatzverkehr mit Bussen
RE2	17.01.17 – 19.01.17	Wismar <> Bad Kleinen	Ausfall	Oberleitungsarbeiten	Ersatzverkehr mit Bussen



ASISI

# DIE MAUER

YADEGAR ASISI  
PANORAMA

ASISI PANORAMA BERLIN

asisi Panorama Berlin Friedrichstraße 205 Checkpoint Charlie 10117 Berlin

Jeden Samstag, 11:30 Uhr: kostenfreie Führung zum regulären Ticket

asisi.de



VBB-Geschäftsführerin Susanne Henckel, Aufsichtsratsvorsitzende Ines Jesse, Staatssekretär Christian Gaebler

## Neue Frau mit am Steuer!

Seit Juni ist an der Spitze des Aufsichtsrates des Verkehrsverbundes Berlin-Brandenburg (VBB) eine Frau am Steuer: Auch die ODEG heißt Sie herzlich willkommen, Frau Jesse!

Ines Jesse ist seit 30. Juni 2016 neue Aufsichtsratschefin. Das Amt übernimmt sie in ihrer Funktion als Staatssekretärin im Ministerium für Infrastruktur und Landesplanung des Landes Brandenburg. Sie löst Staatssekretärin Katrin Lange ab, die ins Ministerium für Inneres und Kommunales gewechselt ist.

## „Rad im Regio“ kommt an

Bestimmt kennen Sie das Symbol: Ein riesiges Fahrrad am Waggon zeigt, wo im Regionalzug Stellplätze für Fahrräder zu finden sind. Davon gibt es seit diesem Jahr auf den ODEG-Linien RE2 und RE4 sowie auf der RE3 und RE5 von DB Regio nämlich mehr! So wird der Verkehrsverbund Berlin-Brandenburg (VBB) den Bedürfnissen vieler Fahrgäste besser gerecht. Seit Mai 2016 testet der VBB im Pilotprojekt „Rad im Regio“, wie die Fahrradmitnahme in Zügen verbessert werden kann. In diesem Rahmen wurde auch die Fahrgastinformation auf Bahnsteigen, im Internet und in der VBB-App Bus&Bahn verbessert. Mit Erfolg: „Rad im Regio“ stößt auf positive Resonanz. Das hat eine Umfrage des VBB gezeigt. Und wie finden Sie das Angebot? Der VBB befragt Kunden online nach ihrer Meinung. Machen Sie mit! Mehr erfahren Sie unter [VBB.de/RadimRegio](http://VBB.de/RadimRegio)





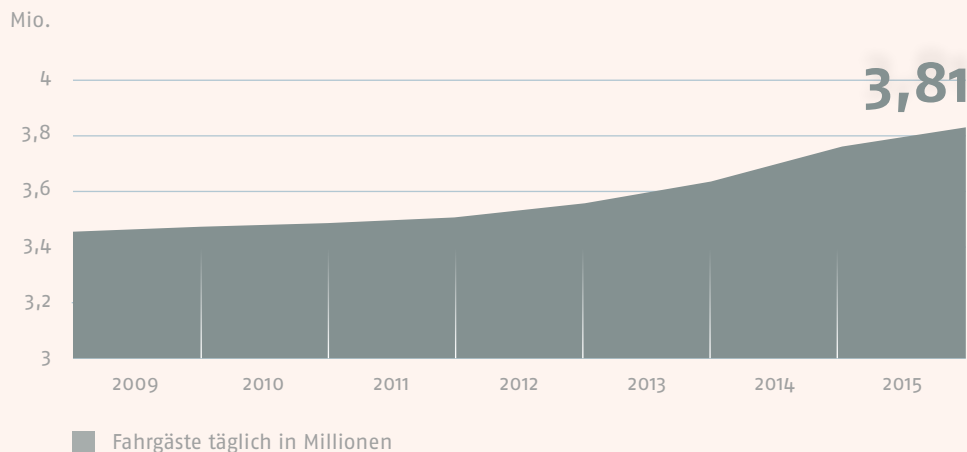
## Danke, liebe Fahrgäste!

Der Verkehrsverbund Berlin-Brandenburg (VBB) hat Sie Anfang des Jahres zu Ihrer Zufriedenheit befragt – und Sie vergaben Top-Noten!

Die Qualität der Verkehrsleistung im Regionalverkehr schnitt bei Ihnen mit der Note 1,77 ab. Mit gut bis sehr gut wurden unter anderem diese Kriterien bewertet: Information, Kompetenz und die Freundlichkeit des Personals sowie die Ausstattung der Fahrzeuge. Das bestätigt: Die Qualität der Eisenbahnverkehrsunternehmen im VBB ist Spitze!



## Rekordjahr 2015



So viele Menschen wie nie zuvor fuhren im Jahr 2015 im Verkehrsverbund Berlin-Brandenburg (VBB). Die Zahl der täglich Reisenden stieg auf 3,81 Millionen! Im Vorjahr waren es noch 3,74 Millionen. Damit verzeichneten die 43 Verkehrsunternehmen im VBB zwei Prozent mehr Fahrgäste als im Vorjahr.

Deutliche Steigerungen gab es im Eisenbahnverkehr. Mit rund 495 Millionen Reisenden stieg die Zahl um gut fünf Millionen. Auch das ist ein neuer Fahrgastrekord!

**Neu!**

**Herzlich willkommen:  
ARGE prignitzbus!**

Seit diesem Sommer bringt das neue Verkehrsunternehmen Fahrgäste noch einfacher vom Bus in den Zug.

Alle Verbindungen gibt's auch unter **VBB.de**

Weitere Infos gibt es im VBB-Infocenter unter 030 25 41 41 41 und auf **VBB.de**



## Mit NEISSE:GO die Region entdecken

Tolle Region, tolle Ziele – und wohin geht die nächste Tour? Mit der interaktiven Plattform NEISSE:GO lassen sich Ausflüge in der Euroregion bequem planen. Denn sie ist mehr als ein herkömmlicher Routenplaner. Mit wenigen Klicks haben Sie das gesamte touristische Angebot der Euroregion Neiße auf dem Bildschirm: zum Beispiel Wander- und Radwege, Veranstaltungen, Naturschutzgebiete und Übernachtungsmöglichkeiten. Informationen rund um Görlitz und Bautzen sowie zur Reichenberger Region in Tschechien erhalten Sie bereits. Und seit Sommer steht fest: Auch die Nachbarregion in Polen kommt hinzu! Also: mit NEISSE:GO planen, das EURO-NEISSE-Ticket besorgen und los geht's zum Erleben. Mehr unter [neisse-go.de](http://neisse-go.de)



## Regional mobil – mit dem EURO-NEISSE-Ticket

EURO-NEISSE-Tageskarte (€)					EURO-NEISSE-Fahrradtageskarte (€)
1 Person	2 Personen	3 Personen	4 Personen	5 Personen	
<b>13,00</b>	<b>23,00</b>	<b>25,00</b>	<b>26,00</b>	<b>27,00</b>	<b>4,00</b>



Das wird ein Erlebnis über Grenzen hinweg: Das EURO-NEISSE-Ticket macht Ausflüge im ZVON-Verbundgebiet, nach Polen und nach Tschechien ganz einfach. Tageskarten gibt es für ein bis fünf Personen. Perfekt für Sport in der Natur, für Kultur und Städtetouren! Ihr Fahrrad oder einen Hund können Sie mit der EURO-NEISSE-Fahrradtageskarte für vier Euro ebenfalls mitnehmen. EURO-NEISSE-Tickets gibt es in den Servicestellen der Verkehrsunternehmen oder hier an Bord der ODEG. Übrigens: Wohin genau Sie fahren können, das zeigt der EURO-NEISSE-Liniennetzplan 2016/2017. Mehr erfahren Sie auch auf [zvon.de](http://zvon.de) und am ZVON-INFO-Telefon unter 0800 9866 46 36.

Weitere Infos gibt es am ZVON-INFO-Telefon unter 0800 9866 46 36 (Mo. – Fr.: 7 – 18 Uhr, kostenfrei aus dem Festnetz und allen Handynetzen) und auf [zvon.de](http://zvon.de)



## 12 Millionen Euro für moderne Bahnhöfe



Gute Nachricht für die Fahrgäste in den Zügen der RE4 und RB34: Der Bahnhof Stendal wird in den kommenden Jahren für 12 Millionen Euro auf Vordermann gebracht! Geplant sind neue Bahnsteige, Personenaufzüge, ein Bahnsteigzugangstunnel sowie eine moderne

Ausstattung. Für alle, die in Schönhausen (Elbe) ein- oder aussteigen: Hier wurden bereits der Bahnsteig, die Ausstattung und das ganze Umfeld erneuert – mit Buswendeschleife, Haltestelle und Parkplätzen für Autos und Fahrräder. Für Stationen in Sachsen-Anhalt investieren die DB Station&Service AG und das Land über die NASA in den Jahren 2014 – 2018 insgesamt 57 Millionen Euro. Finanziert wird das zu gleichen Teilen vom Land Sachsen-Anhalt und der DB AG. Die Vereinbarung gilt vorerst bis Ende 2018.

## 20 Jahre NASA

Die NASA feierte am 11. August in der Orangerie am Elbauenpark in Magdeburg ihr Jubiläum.



Im Namen der Landesregierung gratulierte der Verkehrsminister von Sachsen-Anhalt Thomas Webel (re.), NASA-Geschäftsführer Rüdiger Malter nahm die Wünsche stellvertretend für das gesamte NASA-Team entgegen.

Weitere Infos gibt es telefonisch unter 0391 53631 0, [info@nasa.de](mailto:info@nasa.de) und auf [nasa.de](http://nasa.de)

## Baumaßnahmen werfen ihre Schatten voraus

In den kommenden beiden Jahren müssen sich die Fahrgäste der ODEG in Mecklenburg-Vorpommern auf Behinderungen und Erschwernisse einstellen. In Bad Kleinen wird der Bahnhofsumbau fortgeführt. Es werden die Bahnsteige erneuert und eine Fußgängerbrücke gebaut. Außerdem werden zwischen Bad Kleinen und Schwerin die Gleise saniert. Für diese Arbeiten ist nach Aussage der DB Netz AG voraussichtlich im März 2017 die Vollsperrung der Strecke zwischen Bad Kleinen und Schwerin notwendig. Nicht alle Züge werden zu den bislang gewohnten Zeiten verkehren können, einige Züge müssen leider ersatzlos entfallen. Mit wechselnden Baufahrplänen ist in dieser Zeit zu rechnen und hierfür bitten wir bereits jetzt um Ihr Verständnis.

VMV – Verkehrsgesellschaft  
Mecklenburg-Vorpommern mbH



## Die Eisenbahnen des Landes auf dem MV-Tag



Im Rahmen des 12. MV-Tages am 9. und 10. Juli in Güstrow präsentierten sich die im Lande tätigen Eisenbahnverkehrsunternehmen und die VMV-Verkehrsgesellschaft

Mecklenburg-Vorpommern mbH mit einem Gemeinschaftsstand. Wer sich über die Regionalzüge und Tarife in Mecklenburg-Vorpommern informieren wollte, war hier an der richtigen Adresse.

### Die Fahrplan-App „MV FÄHRT GUT“

hilft Ihnen bei der Planung Ihrer Reise.



Weitere Infos unter  
[vmv-mbh.de](http://vmv-mbh.de)

# Die Betriebsplanung der ODEG

Eisenbahnmathematik – taktgenau,  
fahrgastfreundlich, umweltbewusst



**S**ie wollen bequem von A nach B reisen, mit besten Anschlüssen zu Ihrem Reiseziel? Gut so. Die Betriebsplanung der ODEG sorgt auch dafür, dass Ihr Reiseverlauf einfach und fließend ist. Ein Team aus vier Betriebsplanern und -planerinnen und einem Leiter Planung sind die Experten für Zug- und Trassenkilometer, Dieselpreise, Reinigungszeitfenster, Excel-Tabellen mit unzähligen Fahrzeiten und Fahrzeugfristen zur Instandhaltung. Taktgenaue Betriebsplanung gilt für die ODEG von Wismar bis nach Zittau, für über 11 Millionen Zugkilometer jährlich. Jede Zugfahrt, auch Rangierfahrten zur Tankstelle, sind exakt durchgeplant. Wie? Das erfahren Sie auf den kommenden Seiten.

Am 11. Dezember 2016 ist es wieder so weit. Der Fahrplan 2017 für das neue Betriebsjahr tritt in Kraft. Der jährliche Fahrplanwechsel ist traditionell am 2. Sonntag im Dezember. Aber wie entsteht so ein Plan eigentlich? Und sind die Fahrpläne nicht jedes Jahr ähnlich? Um es kurz

zu machen: Wo es wann lang geht, wird durch unsere Partner und Auftraggeber vorgegeben. Haben sich bestimmte Verbindungen etabliert, gibt es kaum einen Grund, sie zu ändern. Trotzdem tut sich im Laufe eines Jahres viel auf den Strecken.



Zum Beispiel werden neue Haltestellen eröffnet, zukünftige Großbaustellen und eventuelle Streckensperrungen werden eingeplant oder Anschlussverbindungen ändern sich, weil auf neu ausgebauten Strecken nun mit höherer Geschwindigkeit gefahren werden kann.

Was viele nicht wissen: Alle Fahrten sind so gut es geht aufeinander abgestimmt, um das Reisen optimal und so angenehm wie möglich zu machen – sei es im Zug, im Bus oder in anderen Transportmitteln des öffentlichen Personennahverkehrs. Kein Wunder also, dass da viel betriebliche Planung und logistisches Geschick nötig sind.

### **Fahrten planen und bestellen**

Das Prinzip funktioniert fast wie bei der Reiseplanung zu Hause: Wer fahren will, muss rechtzeitig bestellen. So ist es auch bei der ODEG. Schon im Frühjahr legen die ODEG-Betriebsplaner/-innen gemeinsam mit den Auftraggebern und Partnern fest, wann die gelb-grünen Züge im kommenden Jahr fahren sollen. Um diese Planungen auch umsetzen zu können, müssen dann die entsprechenden Trassen bei der DB Netz AG bestellt werden. Das ist etwa ein Dreivierteljahr vor Inkrafttreten des neuen Fahrplans. Warum so früh? Ganz einfach. Auf die Gleise Deutschlands wollen viele Züge, dies gilt für den Personen- und den Güterverkehr. Das wird spätestens dann klar, wenn das nächste Mal ein anderer Zug an Ihrem Zugfenster vorbeirauscht oder Sie bei eingleisiger Strecke auf den Gegenzug warten müssen.

### **Die Fahrpläne von circa 400 Eisenbahnverkehrsunternehmen wollen koordiniert werden**

In ganz Deutschland fahren derzeit rund 400 Eisenbahnverkehrsunternehmen (EVU), darunter inländische, ausländische, solche für den Gütertransport und solche für den Personenverkehr. Alle haben ihre eigenen Fahrpläne und um diese aufeinander abzustimmen, braucht es kluge Berechnungen, Zeit, Diplomatie und logistisches Fachwissen.

Der Großteil der Gleise in Deutschland gehört der DB Netz AG. Sie hat die große Aufgabe, alle Fahrplanwünsche bundesweit unter einen Hut zu bringen. Die Fristen und Rahmenbedingungen für die Fahrplanerstellung unterliegen dabei gesetzlichen Bestimmungen, damit die Fahrplanvergabe diskriminierungsfrei erfolgen kann. Alle Zugangsberechtigten, wie auch die ODEG, bestellen bis April bei der DB Netz AG ihre konkreten Trassen, die sie im kommenden Fahrplanjahr nutzen möchten. Diese koordiniert die Bestellungen und auch auftretende

Konflikte zur Verschiebung sowie die finale Vergabe der angemeldeten Trassen. Trasse ist ein Fachbegriff im Eisenbahnbetrieb und meint die planmäßige zeitliche und räumliche Belegung eines bestimmten Streckenabschnitts für einen bestimmten Zug. Entsprechend komplex ist die Koordinierung. Sie dauert mehrere Monate, meist bis September. Danach erfährt die ODEG, inwieweit ihr Fahrplan verwirklicht werden kann. Im Oktober schließlich wird das neue ODEG-Fahrplanjahr festgezurr.

### **Ein Stundenplan für Züge**

Sobald das Fahrplanjahr steht, machen sich die ODEG-Betriebsplaner/-innen an die Details. Sogenannte „Umlaufpläne“ legen für jedes Fahrzeug tagesgenau fest, wann es von wo nach wo fährt, wann der Zug mit Betriebsstoffen versorgt wird, wann er gereinigt, wann und wo die Zugtoilette geleert wird, wo er nachts abgestellt wird, wann er in welcher Werkstatt gewartet wird und so weiter – wie ein Stundenplan für Züge. Darauf aufbauend werden die Schichtpläne für die 165 Triebfahrzeugführer/-innen und 140 Servicemitarbeiter/-innen angelegt.

Parallel erstellen die ODEG-Abteilungen Fahrgastinformationen und das Marketing die Auskunftsmedien für die Fahrgäste. Das sind zum Beispiel die Faltfahrpläne mit allen Verbindungen, die Webinformationen auf odeg.de und bahn.de sowie die Fahrpläne zum Download in der ODEG-App. Hierzu wird sich stets mit den beauftragenden Institutionen der einzelnen Bundesländer in Verbindung gesetzt.

Das alles passiert mit Hochdruck. Denn schon zwei Monate später, im Dezember, tritt der neue Fahrplan in Kraft – und der Prozess fürs nächste Fahrplan- bzw. Betriebsjahr beginnt von vorn. Neben den sehr anspruchsvollen und detaillierten Arbeiten zur Erstellung eines Jahresfahrplans, widmen sich die Betriebsplaner und Betriebsplanerinnen der ODEG tagtäglich (Um-)Planungen, welche durch Abweichungen vom regulären Fahrplan (durch z. B. Baumaßnahmen, Unwetter etc.) entstehen. Dabei handelt es sich sowohl um lang- und mittelfristig planbare Änderungen (z. B. Bauarbeiten) als auch kurzfristige nicht planbare Abweichungen (z. B. nach Schäden an der Infrastruktur). Um auch in diesen Fällen einen möglichst reibungslosen Fahrbetrieb für die Fahrgäste zu gewährleisten, sind tagtäglich kleinteilige Aufgaben zu bearbeiten.

## Ein Jahr planen, ein Jahr fahren

### BIS APRIL:

Der Fahrplan für das kommende Jahr wird erstellt \_\_\_\_

### BIS JULI:

Rückmeldung der DB Netz AG \_\_\_\_

### IM SEPTEMBER:

Das Fahrplanjahr steht \_\_\_\_  
Umlaufpläne, Personalschichten und Auskunftsmedien werden erstellt \_\_\_\_

### ENDE NOVEMBER:

werden hunderttausende Faltsfahrpläne gedruckt \_\_\_\_  
Versand und Verteilung der Faltsfahrpläne an den Bahnhöfen sowie in Reisezentren und Zügen \_\_\_\_

### DEZEMBER:

Endlich! 2. Sonntag im Dezember: Der neue Fahrplan tritt in Kraft \_\_\_\_



ÜBRIGENS: Alle Fahrpläne werden mit unseren Auftraggebern abgestimmt. Wie und warum, das lesen Sie in unserer Rubrik „Partner“ in diesem o-ton.

## „Irgendwas ist immer“

Im Gespräch mit dem Betriebsplaner Heiko Seeger, dem Leiter der Betriebsplanung Heiko Miels und Robert Palm, dem Leiter Betrieb bei der ODEG.

**Bevor Sie Trassen und Stationshalte bestellen, planen Sie monatelang. Was passiert eigentlich, während die DB Netz AG die Bestellungen bearbeitet?**

HEIKO SEEGER: Wir sorgen dafür, dass es einen guten Plan für die ODEG-Züge gibt und diese im ganzen Bediengebiet zuverlässig fahren können. Aber auch der beste Plan muss mal angepasst werden, zum Beispiel aufgrund von Bauarbeiten, Unwetterschäden oder blockierten Gleisen. Wir bearbeiten und koordinieren die Abweichungen vom Fahrplan, welche länger als 24 Stunden im Voraus bekannt sind.

Dann müssen wir u. a. Ausweichstrecken finden, Busunternehmen für den Ersatzverkehr beauftragen und alle Fahrgastmedien wie Aushänge, die App und unsere Website so schnell wie möglich aktualisieren.

**Ein schweres Gewitter mit blockierten Gleisen kann also ganz schön Arbeit machen. Was macht mehr aus, flexibel oder langfristig planen?**

HEIKO SEEGER: Das ist unterschiedlich. Der Arbeitsalltag in der Betriebsplanung ist jedenfalls sehr abwechslungsreich. In der Betriebsplanung sind wir auch

zuständig für alle zeitlichen und organisatorischen Anpassungen, die länger als 24 Stunden dauern, Baustellen zum Beispiel. Und weil wir zuerst den Plan machen, den wir dann regelmäßig ändern müssen, ist das Durchhaltevermögen gepaart mit Geduld bei uns Betriebsplanern ziemlich ausgeprägt (lacht). Alles, was kurzfristiger geschieht, wie Unwetter, bearbeiten die Kollegen in der Leitstelle. Da kann es schon mal sein, dass ein umgefallener Baum ein Gleis für Stunden blockiert und ein Ersatzverkehr eingerichtet werden muss. Hauptsache, die Fahrgäste kommen an ihre Ziele.



## Sind Baustellen nicht schon im Vorjahr absehbar?

HEIKO MIELS: Nicht unbedingt. Die DB Netz AG hat sich aber bei der Bekanntgabe an klare Regeln und Fristen zu halten. Dennoch, wie bei jeder Regel, muss gegebenenfalls davon abgewichen werden. In unserem Fall bedeutet das, dass die Fristen ab und zu durch akute Änderungen unterschritten werden. Ein Beispiel hierfür wäre, wenn ein Brückenpfeiler beschädigt wurde, weil ein Lkw dagegen gefahren ist. Dafür sind die Baumaßnahmen natürlich nicht über lange Sicht planbar, sondern es muss sehr schnell reagiert und repariert werden. Wir besprechen uns dann gemeinsam, um die beste Lösung für alle zu finden. Zum Beispiel kann es sinnvoll sein, dass Züge ein paar Minuten später abfahren, damit Fahrgäste

„Wer es ganz genau wissen will, schaut am besten in die ODEG-App oder auf die Website unter [odeg.de](http://odeg.de)“



v.l.n.r.: Heiko Seeger, Betriebsplaner; Heiko Miels, Leiter der Betriebsplanung und Robert Palm, Leiter Betrieb bei der ODEG

mit dem Ersatzverkehr ihren Zug erreichen. Letztlich entscheidet die DB Netz AG und gibt vor, wie die Züge fahren können. Anhand dessen erstellen wir neue Fahrplantabellen, veröffentlichen diese im Internet, passen Schichten an, stimmen sie mit dem Betriebsrat ab, verteilen sie an die ODEG-Mitarbeiter/-innen und bestellen bei Bedarf den Ersatzverkehr auf der Straße. Bei allem Aufwand darf man aber nicht vergessen: Baustellen sind dafür da, um anschließend wieder reibungslos auf der Schiene unterwegs zu sein. Insofern haben langfristig alle etwas davon.

## Wenn der Fahrplan mal abweicht: Wo finden Fahrgäste die aktuellsten Informationen?

ROBERT PALM: Wer es für ODEG-Verbindungen ganz aktuell wissen will, schaut am besten in die ODEG-App oder auf die Website unter Störungsmeldungen sowie die Anzeigentafeln am Bahnhof. Diese Medien sind stets aktuell. Andere Auskunftsmedien benötigen einen gewissen Vorlauf, wie etwa die Aushänge am Gleis. Diese werden über die DB Station&Service AG aktualisiert. Die Verbindungsinformationen im Internet, zum Beispiel auf VBB-Fahrinfo sind spätestens eine Woche im Voraus aktualisiert.

## Haben Sie noch ein Schlusswort für uns?

ROBERT PALM: Abschließend möchte ich sagen, dass die Eisenbahner/-innen der ODEG mit großem Idealismus arbeiten. Normale Menschen würden uns für verrückt erklären. Wer plant ein Jahr, um diese Planung immer wieder über den Haufen zu werfen für ein bestmögliches Ergebnis? Wir hoffen, dass dieses Engagement spürbar bei unseren Fahrgästen ankommt.





# VBB, ZVON, NASA und VMV: Die wichtigen Partner und Auftraggeber der ODEG

Stets im Dialog mit Politik, Fahrgästen und den Verkehrsunternehmen







**H**aben Sie sich schon einmal gefragt, warum Sie in einem Verkehrsgebiet mit einem einzigen Ticket ganz unterschiedliche Verkehrsmittel nutzen können? Züge, Busse, Straßenbahnen und manchmal sogar Schiffe? Das macht Reisen einfach. Damit dies überall klappt, machen sich in den verschiedenen Regionen im Bediengebiet der ODEG die Partner und Auftraggeber der ODEG stark. Gemeinsam mit Verkehrsunternehmen wie der ODEG sorgen sie dafür, dass Fahrgäste immer möglichst einfach und bequem an ihr Ziel kommen.

Wo immer Sie gerade mit der ODEG unterwegs sind und durch den o-ton blättern – Sie fahren in einem unserer Verkehrsgebiete in Mecklenburg-Vorpommern, Brandenburg, Berlin, Sachsen-Anhalt und Sachsen. Unsere Partner für die einzelnen Regionen sind: die VMV, die NASA, der VBB und der ZVON. Nur, was steckt eigentlich hinter diesen Abkürzungen?

#### **Koordinator zwischen Politik, Fahrgästen und Verkehrsunternehmen**

Um es auf den Punkt zu bringen: Der Schienenpersonennahverkehr (SPNV) ist Sache der einzelnen Bundesländer. Sie bestellen und koordinieren den SPNV und der Bund stellt den Ländern hierfür Regionalisierungsmittel bereit. Um die Planungen, Bestellungen, Abrechnungen, Koordination und

Evaluation des SPNV durchführen zu können, wurden von den Ländern Organisationen gegründet. Mit diesen Organisationen arbeitet die ODEG derzeit zusammen: VMV steht für Verkehrsgesellschaft Mecklenburg-Vorpommern, NASA für Nahverkehrsservice Sachsen-Anhalt, VBB für Verkehrsverbund Berlin-Brandenburg und ZVON für Zweckverband Verkehrsverbund Oberlausitz-Niederschlesien. Sie alle sind gleichzeitig Partner und Auftraggeber der ODEG und so etwas wie die Koordinatoren und Mediatoren für die Interessen von Politik, Fahrgästen und Verkehrsunternehmen. Als solche übernehmen unsere Partner in den einzelnen Bundesländern das Management des öffentlichen Personenverkehrs. Denn in einer Region sollen alle Verkehrsmittel mit ein und derselben Fahrkarte genutzt werden können – obwohl sie von verschiedenen Unternehmen betrieben werden. Das bedeutet: Fahrpläne müssen aufeinander abgestimmt sein und ein gemeinsamer Fahrkartentarif muss her. Die Fahrgäste müssen einheitlich informiert werden und alle Anschlüsse sinnvoll zusammenpassen. Mit allen, die dafür zuständig sind, stehen VMV, NASA, VBB und ZVON stets in einem engen Dialog.

Gegründet werden die Organisationen in der Regel von den Bundesländern, Kommunen und Gemeinden. Die

Organisationsform ist unterschiedlich: Mal wird ein Verkehrsverbund gegründet (wie der VBB) und mal eine Verkehrsgesellschaft (wie die VMV und die NASA) oder eben ein Zweckverband (wie der ZVON).

#### **Eine komplexe Aufgabe**

Allein der VBB arbeitet inzwischen mit 44 Verkehrsunternehmen zusammen – sei es auf der Straße, auf der Schiene oder auf dem Wasser. Wenn Sie also gleich am Bahnhof ankommen und etwa im Bus weiterreisen, haben die Auftraggeber und die Verkehrsunternehmen längst für einen möglichst günstigen und praktischen Anschluss gesorgt.

Ein Beispiel: Am Drehkreuz Cottbus laufen allein drei Linien der ODEG zusammen. Fahrgäste steigen um und wechseln vom Zug in den Bus oder in die Straßenbahn. Das bedeutet: An diesen „Knotenpunkten“ ist der Abstimmungsbedarf besonders groß.





# Übersicht zum ODEG-Bediengebiet und den regionalen Partnern

Auszug aus dem Gesamtliniennetz





## Der o-ton fragt:

# „Wie profitieren die Fahrgäste von Ihrer Arbeit?“



SUSANNE HENCKEL,  
**Geschäftsführerin des VBB:**

„Es ist uns wichtig zu wissen, was die Fahrgäste bewegt, und auf direktem Weg von ihren Wünschen und Bedürfnissen zu erfahren. Deshalb befragen wir sie regelmäßig nach ihrer Zufriedenheit mit den Leistungen im Bahnverkehr. Diese Umfragen haben Gewicht. Denn sind die Noten schlecht, kann das für ein Verkehrsunternehmen finanzielle Einbußen bedeuten. Zufriedene Kunden und ein gutes Angebot sind das gemeinsame Ziel des VBB und seiner Partner.“

.....  
*Der VBB ist einer der flächenmäßig größten Verkehrsverbände Europas. 44 Verkehrsunternehmen kooperieren miteinander. Gesellschafter sind die Bundesländer Berlin und Brandenburg, kommunale Gebietskörperschaften, 14 Landkreise und die vier kreisfreien Städte in Brandenburg.*



RÜDIGER MALTER,  
**Geschäftsführer der NASA:**

„Mit unseren Partnern sorgen wir für Mobilität in Sachsen-Anhalt – nicht nur auf der Eisenbahn, sondern auch auf ausgewählten Buslinien. Bahn und Bus im Landesnetz ergänzen sich zu einem attraktiven Angebot. Sie verkehren unter dem gemeinsamen Zeichen ‚Mein Takt‘ und erschließen alle wichtigen Ziele im Land, für Einheimische wie für Besucher. Übrigens: Die Fahrradmitnahme im Landesnetz Sachsen-Anhalt ist kostenlos.“

.....  
*Die Nahverkehrsservice Sachsen-Anhalt GmbH (NASA) ist der Besteller des Eisenbahnnahverkehrs im Land Sachsen-Anhalt. Sie plant, bestellt und finanziert im Landesauftrag den Nahverkehr auf der Schiene.*



CHRISTOPH MEHNERT,  
**Stellvertretender Geschäftsführer des ZVON:**

„Durch die Arbeit des ZVON ist es gelungen, Verkehrsunternehmen in drei Ländern zu koordinieren, sodass der Fahrgast mit nur einem Ticket und ganz ohne Querelen eines internationalen Tarifkonflikts das Dreiländereck erkunden kann.“

.....  
*Der ZVON ist ein Zusammenschluss der Landkreise Bautzen und Görlitz sowie der Stadt Görlitz. Er bestellt und finanziert den Schienenpersonennahverkehr und ist für den Nahverkehrsplan zuständig, der die verkehrliche Rahmenplanung für die Region darstellt.*

Und was gibt's Neues von unseren Partnern? Das erfahren Sie regelmäßig im o-ton in der Rubrik „Neuigkeiten aus Ihrer Verkehrsregion“.



# Bunter Herbst



## OE64

**Große Johann-Strauß-Gala**  
HOYERSWERDA, LAUSITZHALLE

**15.10.2016**  
Das Gala-Sinfonie-Orchester Prag spielt die schönsten Operetten: unter anderem den „Kaiserwalzer“, „Wer uns getraut“, „Komm in die Gondel“, „Ich bin die Christel von der Post“, „Brüderlein und Schwesterlein“, „An der schönen blauen Donau“, den „Cancan“ und die „Tritsch-Tratsch-Polka“. Auch nicht fehlen darf natürlich der „Radetzky-Marsch“!  
[lausitzhalle.de](http://lausitzhalle.de)



1.

## RB33

2.

**Führung mit dem königlichen Hofkoch**  
POTSDAM, PARK SANSSOUCI

**23.10.2016**  
Der Hofkoch in Sanssouci führt zur Schlossküche, zu Vorratsräumen und Obstquartieren und zeigt, was zu seinen Lebzeiten auf die königliche Tafel kam. Welche Früchte wurden im Park geerntet? Welche Kräuter wuchsen im Küchengarten? Was wurde gesotten, gebraten und gebacken? Die szenische Führung verrät es.  
[spsg.de](http://spsg.de)



Auszug aus dem Gesamtliniennetz.  
Weitere Veranstaltungen finden Sie unter  
[odeg.de/ausfluege-veranstaltungen](http://odeg.de/ausfluege-veranstaltungen)

**RE2 RB13****Kulturnacht**

SCHWERIN, AN MEHR ALS 25 ORTEN

**29.10.2016**

Ab 18 Uhr lädt die Kulturnacht Schwerin in mehr als 25 Museen, Galerien, Ateliers und Spielstätten. Kunst, Tanz, Schauspiel und Literatur erwarten die Besucher/-innen. Sie lauschen Musik an ungewöhnlichen Orten, erfahren Historisches oder erkunden das Theater hinter der Bühne.

[schwerin.com](http://schwerin.com)

3.

**RE4 RB34****Martinsumzug**STENDAL,  
WOHNGEBIET  
STADTSEE**11.11.2016**

Ab 17 Uhr versammeln sich Groß und Klein am Platz am Altmarktforum und ziehen durch die Straßen zum großen Martinsfeuer. Sankt Martin führt den Umzug hoch zu Ross an, dahinter singen Kinder mit Laternen in den Händen. Am Feuer angekommen ist für Speis und Trank gesorgt, kleine Gäste haben Spaß beim Puppentheater. Gäste sind willkommen!

Alles erinnert an die Geschichte des heiligen Martin, der vor mehr als 1.500 Jahren als Soldat einem Bettler seinen halben Mantel schenkte.

**veranstaltungen-  
stendal.de**

4.

**RB51****Gebrannte Erde. Neun Jahrhunderte Backstein in Brandenburg und Berlin**

LANDESMUSEUM BRANDENBURG

**24.11.2016 – 5.1.2017 | Vernissage: 23.11.2016, 18 Uhr**

Vom 12. bis zur ersten Hälfte des 20. Jahrhunderts war Backstein das wichtigste und die Baukunst prägende feuerfeste Baumaterial im norddeutschen Raum. Die Sonderausstellung **GEBRANNT E ERDE** des archäologischen Landesmuseums Brandenburg widmet sich der Archäologie und Geschichte des Zieglerhandwerks im Raum Brandenburg-Berlin. Neben einem Ausblick auf die Antike wird die handwerks- und architekturgeschichtliche Entwicklung von den frühesten regionalen Belegen bis in die Gegenwart nachvollzogen.

[landesmuseum-brandenburg.de](http://landesmuseum-brandenburg.de)

5.





# Frohes Fest



**RE2**

**RB46 OE65**

6.

**Weihnachtsmarkt  
der 1.000 Sterne**  
COTTBUS,  
INNENSTADT

**23.11.-23.12.2016**

In den Gassen vom Spremberger Turm bis hin zum Altmarkt und dem Platz am Stadtbrunnen duftet es nach Glühwein, gebrannten Mandeln und Tannengrün. Ein Meer aus Herrnhuter Sternen in den Cottbus-Farben Rot-Weiß taucht die Innenstadt und die haushohe Tanne auf dem Altmarkt in romantisches Licht.

[cottbus-tourismus.de](http://cottbus-tourismus.de)



**RE4 RB33**

7.

**Waldweihnachtsmarkt**  
JÜTERBOG, AM  
WASSERTURM

**1.-4.12.2016**

Die Jüterboger organisieren ein ganz besonderes Ereignis vor Weihnachten: Hoch über der Stadt und zwischen Stämmen und Sträuchern bieten viele geschmückte Stände Leckereien und Geschenke für große und kleine Gäste. Willkommen zum Weihnachtsmarkt im Wasserturmwald!

[jueterbog.de](http://jueterbog.de)



**RE2 RB14**

8.

**Schlossweihnacht**  
LUDWIGSLUST,  
PARKSEITE DES  
SCHLOSSES

**17.-18.12.2016**

Das Schloss leuchtet und auf der Parkseite bieten die Innenhöfe Markttreiben in familiärer Atmosphäre: mit Weihnachtsbasteln, Puppentheater und einer Weihnachtstombola. Nach einem festlichen Konzert am Samstag wird gemeinsam gesungen. Erleben Sie zudem Kunsthandwerk, wärmen Sie sich an Feuerkörben auf und genießen Sie Kulinarisches aus der Region.

[stadtludwigslust.de](http://stadtludwigslust.de)





# Willkommen 2017

**OE65**

9.

## Silvesterfahrt mit der Zittauer Schmalspurbahn

ZITTAU, BAHNHOF  
BERTSDORF

**31.12.2016**

Der Silvesterzug der Zittauer Schmalspurbahn bringt Sie ins neue Jahr. Genießen Sie im Zittauer Gebirge Silvesterromantik bei Nacht und schlemmen Sie im Zug das Silvestermenü. Los geht's ab Bahnhof Bertsdorf, bitte rechtzeitig reservieren.

[soeg-zittau.de](http://soeg-zittau.de)

**RE2**

10.

## Schlittschuhführung durch den Spreewald

BURG IM SPREEWALD,  
„HAGENS INSEL“

**Januar 2017**

Erleben Sie den besonderen Reiz des Spreewalds im Winter. Unser Tipp: Schlittschuhe eingepackt und ab auf die gefrorenen Wassergassen! Gleiten Sie auf Kufen durch die verwunschene Winterlandschaft und erleben Sie den Spreewald so, wie ihn nur die wenigsten kennen.

**RB51**

11.

## 4. Sinfoniekonzert der Brandenburger Symphoniker

BRANDENBURG AN DER  
HAVEL, GROSSES HAUS

**26.-28.1.2017****Jeweils 19.30 Uhr**

Die Brandenburger Symphoniker bringen Sie klangvoll ins neue Jahr: Das Sinfonieorchester spielt zum Jahresbeginn LJADOW, PROKOFJEV und TSCHAIKOWSKI unter Dirigent Peter Gülke. Bitte rechtzeitig Tickets reservieren.

[Brandenburgertheater.de](http://Brandenburgertheater.de)



## Elbe-Winter auf Burg Lenzen

2 x Übernachtungen im BioHotel Burg Lenzen  
2 x reichhaltiges Frühstücksbuffet

**76,00 € p.P. im Doppelzimmer**

**79,00 € p.P. im Einzelzimmer**

(gültig vom 03.01. – 31.03.2017)



BioHotel Burg Lenzen \* Burgstr. 3, 19309 Lenzen \* 038792-5078-300 \* [www.burghotel-lenzen.de](http://www.burghotel-lenzen.de) \* [burghotel@burg-lenzen.de](mailto:burghotel@burg-lenzen.de)



# Leckerer Herbst, besinnliche Weihnachten: Die ODEG-Sonderfahrten

EXKLUSIV  
FÜR SIE

Genießen Sie auf unseren Tagestouren die gemütliche Jahreszeit und lassen Sie sich so richtig in Weihnachtsstimmung bringen. Die ODEG-Sonderfahrten bringen Sie exklusiv zu den schönsten Reisezielen im Winter – an einem Tag geht's hin und wieder zurück.

## „Advents-Express Thüringen“

WEIMAR, ERFURT ODER EISENACH

**Samstag, 3. Dezember 2016**

Lassen Sie sich Weihnachten mit der ODEG auf der Zunge zergehen. Sie haben die Wahl zwischen drei Städten: In Weimar werden Sie von märchenhaften Geschichten verzaubert, in Erfurt bestaunen Sie die riesige Weihnachtspyramide und auf der Wartburg in Eisenach geht es auf Zeitreise ins Mittelalter. Egal, wohin Sie reisen – der Thüringer Christstollen ist überall ein Muss.

*ABFAHRT: 08:32 Uhr ab Berlin-Lichtenberg und weitere Abfahrtsbahnhöfe in Berlin*

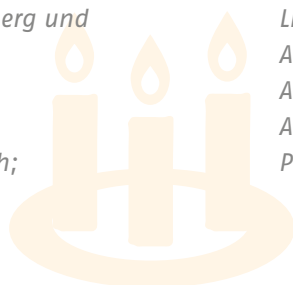
*ANKUNFT: 11:10 Uhr Weimar;*

*11:30 Uhr Erfurt; 12:00 Uhr Eisenach*

*ABFAHRT RÜCKFAHRT: 16:30 Uhr Eisenach;*

*17:00 Uhr Erfurt; 17:15 Uhr Weimar*

*PREIS: 40 Euro\**



## „Advents-Express Sachsen“

ZWICKAU

**Samstag, 10. Dezember 2016**

Die ODEG bringt Sie dorthin, wo Weihnachten am schönsten ist: ins Erzgebirge in die Zwickauer Altstadt. Das Handwerk der Region ist weit über die Grenzen hinaus berühmt.

*ABFAHRT: 08:30 Uhr ab Berlin-Lichtenberg und weitere Abfahrtsbahnhöfe in Berlin*

*ANKUNFT: 11:30 Uhr Zwickau*

*ABFAHRT RÜCKFAHRT: 17:30 Uhr*

*PREIS: 40 Euro\**





**„Marzipan-Express“****LÜBECK****Samstag, 17. Dezember 2016**

Das berühmte Lübecker Marzipan lockt in den hohen Norden. Die ODEG bringt Sie hin! Bestaunen Sie in der Altstadt dunkelrote Klinkerbauten, bummeln Sie rund ums Rathaus und auf dem Koberg und probieren Sie Köstlichkeiten der Hansestadt.

*ABFAHRT: 08:40 Uhr ab Berlin-Lichtenberg und weitere Abfahrtsbahnhöfe in Berlin*

*ANKUNFT: 12:30 Uhr Lübeck*

*ABFAHRT Rückfahrt: 17:00 Uhr*

*PREIS: 40 Euro\**



**Ihr exklusives Plus:** Als Gast der ODEG-Sonderfahrt sparen Sie bei der einstündigen Stadt-, Kanal- und Hafensrundfahrt der City Schifffahrt!

**JETZT KAUFEN ODER VERSCHENKEN**

Freude am Verschenken! Kaufen Sie die Tickets für die Sonderfahrten der ODEG bequem im Ticketshop auf [odeg.de](http://odeg.de) oder persönlich in der ODEG-Servicestelle in Berlin: Möllendorffstr. 49, 10367 Berlin (geöffnet von Mo. – Fr., 8 – 18 Uhr).

Servicetelefon: 030 514 88 88 88

**EXKLUSIV REISEN IM ODEG-KISS**

Damit Sie sich in der ODEG von Anfang an wohlfühlen, ist jeder ODEG-Sonderzug ein Fahrzeug vom Typ „KISS“ – das größte Triebfahrzeug, das die ODEG zu bieten hat. Klimatisierte Abteile, preisgünstige Snacks und Getränke, Steckdosen und großzügige Barrierefreiheit für mobilitätseingeschränkte Fahrgäste bringen Ihnen den ODEG-Komfort nahe. Während der gesamten Sonderfahrt steht unser Kundenservice für Sie bereit. Zu den Ausflügen können Sie an verschiedenen Bahnhöfen in Berlin zusteigen.

\*Preise für Hin- und Rückfahrten in der 2. Klasse, Ermäßigungen für Senioren, Kinder und Gruppen, Änderungen vorbehalten. Buchungen und Infos unter [odeg.de](http://odeg.de) und telefonisch unter 030 514 88 88 88.

**DAS SOLEBAD IN DER NATUR.****SoleBad**

8 Badebecken, Warmwasseraußenbecken mit Strömungskanal, Dampfbad und Soleinhalation in Gurkenfässern

**SaunaGarten**

Feuersauna, Spreewaldsauna, Kräutersauna, Ruhesauna, Sanarium, Caldarium, Dampfbad, Kaltbewegungsbecken

**WellnessGalerie**

Pflegepackungen, Bäder, Massagen, Kosmetik

**Weitere Angebote**

FitnessPanorama, ThermenRestaurant, Friseursalon, Badeshop

**ÖFFNUNGSZEITEN:**  
täglich 9 bis 22 Uhr, freitags bis 24 Uhr, 24.12. bis 16 Uhr, 31.12. bis 20 Uhr

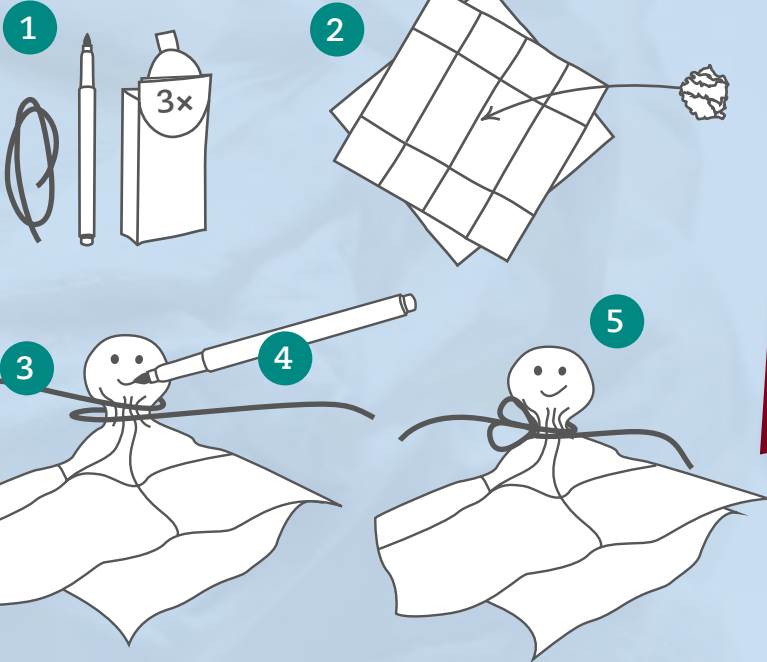


SPREEWALD THERME GmbH | Ringchaussee 152 | 03096 Burg (Spreewald)  
Telefon 035603 18850 | [www.spreewald-therme.de](http://www.spreewald-therme.de)



## Ich glaub' es spukt

Am 31. Oktober ist Halloween. Gruselig? Iwo! Mach aus deinem Kinderzimmer ganz einfach selbst ein Spukschloss. Alles, was du brauchst, sind drei Taschentücher, ein Faden und ein schwarzer Stift.



## Ich bin ein Prinz und du?

Erfinde dein eigenes Märchen! Mit einem Mitspieler geht das ganz einfach. Beginne mit nur einem Satz. Dein Mit-Erzähler setzt die Geschichte mit ebenfalls nur einem Satz fort. Das geht so lange hin und her, bis einer die Geschichte beendet. Fertig ist das neueste Märchen der Welt.

LOS GEHT'S: Es war einmal die kleine Prinzessin ODEGA. Sie liebte es, im Zug zu fahren, bis sie eines Tages ...  
(und ab hier bist du dran!)

„... dann leben sie noch heute.“

Ist dein Märchen gelungen? Dann schick' es uns! Die schönsten Geschichten erscheinen in einer der kommenden Ausgaben des o-ton. Einfach Märchen aufschreiben und per E-Mail an [oton@odeg.de](mailto:oton@odeg.de) oder als Brief an ODEG - Ostdeutsche Eisenbahn GmbH, Redaktion o-ton, Möllendorffstr. 49, 10367 Berlin

## Märchenhafter Oskar

Draußen ist es b...b...b...ibber...kalt. Deswegen schlummert Oskar gemütlich zu Hause vor sich hin. Erkennst du, von welchen Märchenfiguren er träumt?





# Rätseln um die Kreuzwortkrone

Liebe o-ton-Fans, zeigen Sie Ihr Wissen!  
Wie lautet das Lösungswort? Sie finden es  
heraus, wenn Sie den o-ton ganz genau  
lesen bzw. gelesen haben. Viel Spaß!



## WAAGERECHT

1. Landeshauptstadt von Mecklenburg-Vorpommern
2. Zur Begrüßung von Adligen (Hof-...)
3. Männer ver... sich
6. Sitzgelegenheit eines Königs
7. Königliche Kopfbedeckung
13. Der Flatowturm gleicht dem ... Tor
14. Herkunftsregion der Herrschaftsfamilie Lynar
15. Pappmaché oder Ludwigscluster ...
17. Das Schloss Ribbeck wurde auch als ... genutzt
25. Die ... Brücke in Sichtweite von Schloss Babelsberg

## SENKRECHT

4. Fürst Hermann von Pückler-...
5. Die ... auf der Erbse
8. Schloss ... im Havelland
9. ... Weltkulturerbe
10. Schloss Schwerin, das ... des Nordens
11. Hinter dem Schloss Ribbeck stehen 16 ... Wir suchen nur einen.
12. Der ursprüngliche Name vom Schloss Charlottenburg ist ...
16. Der Dichter Theodor ...
18. Königin Sophie ... von Hannover
19. Das Schloss Charlottenburg wurde als ... errichtet
20. König Friedrich II. ist auch bekannt als „Alter ...“
21. Das Porzellan-... im Schloss Charlottenburg
22. „Neuer Pavillon“, „Belvedere“ und das ... im Charlottenburger Schlossgarten
23. Das Bernsteinzimmer gilt auch als das achte ...
24. Der englische „...“-Stil in der Architektur
26. Tiergehege und ... im Schlosspark Lübbenau
27. Heute ist das Schloss Lübbenau ein ...

Lösungswort:

1 2 3 4 5 6 7 8 9 10 11 12 13 14 15 16 17 18





# „ „ Leserfrage:

## Warum sollten sich mobilitätseingeschränkte Fahrgäste vor Fahrtantritt bei der ODEG anmelden?

fragt Ingeborg Seidel



Wenn Sie beispielsweise auf einen Rollstuhl angewiesen sind und verreisen, eine Sehbehinderung haben oder anderweitig Hilfe benötigen, um mobil zu sein: Wir möchten, dass Ihre Fahrt mit der ODEG so angenehm wie möglich verläuft! Deswegen hilft das ODEG-Servicepersonal mobilitätseingeschränkten Fahrgästen jederzeit sehr gern – zum Beispiel beim Einsteigen in den Zug. Damit alles so gut und angenehm wie möglich klappt, müssen wir allerdings rechtzeitig Bescheid wissen, wann und wo Sie fahren möchten. Ideal ist es, wenn Sie sich zumindest einen Tag vor Ihrer Reise anmelden. Wie? Das lesen Sie unten.

Die ODEG-Servicestelle gibt Ihre Anmeldung umgehend an unsere Leitstelle weiter. Dort laufen die Fäden zusammen, um alle Fahrten auf den ODEG-Strecken so reibungslos wie möglich durchzuführen. Zum Beispiel wird dort geprüft, welcher der 42 ODEG-Züge genau derjenige ist, für den sich der mobilitätseingeschränkte Fahrgast angemeldet hat. Danach werden sofort unsere Servicemitarbeiter/-innen an Bord informiert. So wissen diese genau Bescheid, wann und an welchem Bahnhof Sie einsteigen werden, um Ihnen helfen zu können.

Je nachdem, welche Hilfe benötigt wird, begleitet unser Serviceteam die jeweiligen Fahrgäste in den

Zug, beispielsweise Rollstuhlfahrer über eine Rampe. Dasselbe gilt natürlich auch fürs Aussteigen. Kurz gesagt: Die ODEG ist sehr gut organisiert, sodass alle Fahrgäste einfach an ihre Ziele kommen können.

### WIE MELDE ICH MICH AN?

**Ganz einfach: Schreiben Sie uns im Kontaktformular auf [odeg.de](http://odeg.de) oder rufen Sie beim ODEG-Servicetelefon an, die Nummer lautet 030 514 88 88 88. Dieser Service ist natürlich kostenfrei. Fahren Sie bereits im Zug und wollen Ihre Rückfahrt planen? Dann können Sie auch gern unsere Servicemitarbeiter/-innen an Bord ansprechen.**

Bitte vergessen Sie nicht, sich bei der Mobilitätsservice-Zentrale der DB AG für eine barrierefreie An- und Abreise in den Bahnhöfen anzumelden! Telefon: Täglich zwischen 6 - 22 Uhr unter: 0180 6 512 512 (20 ct/Anruf aus dem Festnetz, Tarif bei Mobilfunk max. 60 ct/Anruf) Fax: 0180 5 159 357, E-Mail: [msz@deutschebahn.com](mailto:msz@deutschebahn.com)

## Alles richtig gemacht? Auflösung der Rätsel von den Seiten 34-35

Lösungswort Kreuzwörter: Schlossgeschichten

Sternalter, Froschkönig, gestiefelte Kater, Rotkäppchen, Frau Holle, Rapunzel, Tapferes Schneiderlein

Oskar träumt von folgenden Märchenfiguren:

### IMPRESSUM

Herausgeber: ODEG – Ostdeutsche Eisenbahn GmbH  
Kontakt: Servicetelefon 030 514 88 88 88 / [oton@odeg.de](mailto:oton@odeg.de) / [odeg.de](http://odeg.de)  
Redaktionsleitung und verantwortlich für Anzeigen: Reni Pischke  
Leiterin Marketing und Kommunikation: Dietmute Graf  
Konzept, Planung und Redaktion: bok.berlin  
Design und Layout: Anja Teßmann / Art Direction & Design Studio, Berlin  
Druck: Druckteam, Berlin  
Anzeigenschaltung im o-ton: Verlagsbüro Krimmer,  
Tel.: 030 89 38 27 0, [berlin@krimmer.com](mailto:berlin@krimmer.com)

Bildnachweise: istockphoto.com: Titel, S. 7, 37 / Bettina Volke: S. 3 / fotolia.com: S. 3, 4, 6, 8, 9, 10, 13, 29, 31, 32, 33, 37 / cottbus-tourismus.de: S. 3, 30 / G. Bröcker, Staatliches Museum Schwerin/Ludwigslust/Güstrow: S. 5, 29 / Altes Waschhaus Ribbeck: S. 6 / Schloss Ludwigslust: S. 6 / ODEG: S. 10 / Cornelius Kettler: S. 11 / K. Weber: S. 11 / Alexander Sommerick: S. 12, 37 / Eisenbahner mit Herz: S. 13 / Peter Becker: S. 13 / Beate Wätzel: S. 13 / VBB: S. 16, 17, 27 / ZVON: S. 18, 27 / Nasa GmbH: S. 19, 29 / VMV: S. 19 / Anja Teßmann, Art Direction & Design Studio: S. 20, 23, 34 / Till Leeser: S. 25 / Veranstaltungsbüro Klaus Wunsch: S. 28 / SPSG, Peter Adamik: S. 28 / Fritz Fabert: S. 29 / Klaus Siebenbrodt: S. 29 / „COEX GmbH“, Waldweihnacht: S. 30 / [www.stadtludwigslust.de](http://www.stadtludwigslust.de): S. 30 / Andreas Bauer-Portner: S. 31 / Schloß Reebok: S. 39 / Baumkuchen Cottbus: S. 38 / Chris Tonnesen: S. 38 / Manja Götzte, MaGo Keramik: S. 38 / [berlin-macht-dampf.com](http://berlin-macht-dampf.com): S. 38 / [www.heldbergs.com](http://www.heldbergs.com): S. 39 / Vogeltreff: S. 39 / „Von Alexandre Verhille und Sarah Tavernier aus ‚Auf großer Fahrt!‘, © Kleine Gestalten 2015: S. 39





# Gesichter der ODEG

ODEG-Fahrgäste erzählen ihre Reisegeschichten



STAMMFAHRGAST  
MONIKA RICHTER AUS NAUEN:

”

Ich bin 76 und erkunde sehr gern die Landschaften rund um meine Heimat, und die ODEG hilft mir dabei, neue Ziele zu entdecken. Bei einer meiner letzten Fahrten habe ich vom STADT-LAND-MEER-TICKET profitiert. Auf der Strecke nach Wismar und zurück genoss ich einen Zwischenhalt in Schwerin, um meine alte Schulkameradin zu besuchen. Tags darauf setzte ich meine Fahrt an die Küste fort. Was ich an der ODEG besonders schätze, ist die Hilfsbereitschaft des ODEG-Teams. Als ich vor ein paar Monaten am Knie operiert werden musste, konnte ich anschließend einige Wochen nur im Rollstuhl unterwegs sein. Aber das Reisen kann mir niemand nehmen. Ich rief vor meinen Fahrten einfach in der ODEG-Servicestelle an und gab meine Fahrtzeiten durch. Der Service hat super funktioniert, denn die netten Schaffner von der ODEG haben mir jedes Mal beim Ein- und Ausstieg sehr geholfen.“



STAMMFAHRGAST  
THOMAS SOMMERICK AUS BERLIN:

”

Ich lebe sowohl in Berlin als auch in der wunderschönen Prignitz, gut eine halbe Stunde mit dem Fahrrad von Karstädt entfernt. Wenn ich nicht im Auto unterwegs bin, bringt mich die ODEG von der Großstadt aus fast bis zu unserem kleinen Bauerngut mitten in der Natur. Ich genieße das Reisen mit der ODEG sehr, denn ich kann im Zug völlig entspannt Musik hören und gleichzeitig durchs Fenster die herrliche Strecke beobachten. Danach freue ich mich jedes Mal darauf, in Wittenberge auf mein Fahrrad zu steigen, in die Pedale zu treten und auf dem Nachhauseweg an der frischen Luft richtig abzuschalten. Durch die ODEG kann ich eben beides haben: Stadt und Natur, und das in kürzester Zeit. Übrigens wäre es toll, wenn die ODEG auch weiterhin freitags und samstags am späten Abend in die Prignitz fahren würde.“



STAMMFAHRGAST CLAUDS SANTA  
VOM NORDPOL:

”

Ich habe den schönsten Job der Welt. So gut wie immer freuen sich Menschen, mich zu sehen. Dafür bringe ich auch eine Menge Kilometer hinter mich. Gerade in den letzten Wochen des Jahres geht's täglich vom Nordpol ins Erzgebirge und nach ein paar Runden um die Erde wieder zurück. Da bin ich froh, wenn ich mal aus meinem fliegenden Schlitten rauskomme und in der ODEG abschalten kann. Ich steige weit nördlich ein, in Wismar. Von der Küste geht's dann bis in die Oberlausitz. Vom Zug aus kann ich die herrliche Landschaft entlang der ODEG-Strecken endlich mal vom Boden aus sehen. In Zittau holen mich in der Regel meine Rentiere vom Bahnhof ab. Sie wissen genau, wann sie da sein müssen, denn auf die Pünktlichkeit der ODEG ist Verlass. Für mich geht's dann direkt weiter an die Arbeit. Richtig entspannen kann ich nur, wenn mich wirklich niemand sieht. Deswegen mache ich mich oft unsichtbar. Das gilt auch meist für meine Pausen in der ODEG. Aber im Zug bin ich in den Wochen vor Weihnachten jeden Tag. Hohoho!“



# Was schenken Sie zu Weihnachten?

Schauen Sie doch mal hier: ein paar Ideen exklusiv für Sie und Ihre Lieben

## Glasbilderrahmen

Bilder, Blumen, Malereien – zwischen Glasflächen und im Holzrahmen wird eigene Kunst gekonnt in Szene gesetzt. Zu haben bei [holzdesignpur.de](http://holzdesignpur.de) ab 27 Euro pro Stück.



## Fahrt im Dampfzug

Wie wär's mit Nostalgie zu Weihnachten? Die garantiert eine Dampfzugfahrt wie aus Großvaters Zeiten. Kohle, heißes Öl, Holzbänke und beschlagene Fenster inklusive! Suchen Sie sich eine Fahrt aus unter [berlin-macht-dampf.com](http://berlin-macht-dampf.com) Tickets ab 29 Euro.



## Baumkuchen aus Cottbus

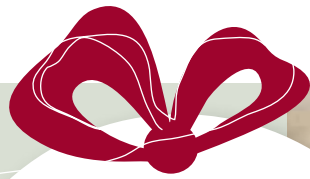
Er prägt den Ruf der Stadt Cottbus weit über deren Grenzen hinaus: der original Baumkuchen. Genießen Sie ihn ab 8,22 Euro bei [baumkuchen-cottbus.de](http://baumkuchen-cottbus.de)



## Teekanne mit Krone von der Berliner Manufaktur MaGo Keramik

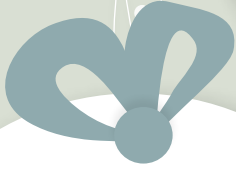
Die Teekanne ist auf der Töpferscheibe aus Steingutton gedreht und bei ca. 1.100 Grad Celsius gebrannt. So edel lässt sich Tee genießen – für 65 Euro bei [mago-keramik.de](http://mago-keramik.de)





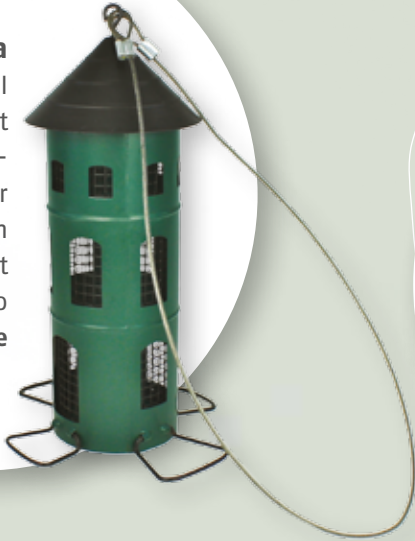
### Eisenbahn- Frühstücks-Set

Haaaalt! Wer auch beim Frühstück nicht von der Faszination Eisenbahn lassen kann, wird mit diesem Frühstückssset zum Gleiswärter. Sogar der Löffel lässt sich wie eine Schranke herunterklappen. Zu haben bei [heldbergs.com](http://heldbergs.com) für 29,95 Euro.



### Vogelvilla

Mal klassisch, mal verrückt, mal verspielt und mal romantisch – Vogelhäuser für den etwas anderen Garten oder Baum gibt es ab 22,50 Euro bei [vogeltreff24.de](http://vogeltreff24.de)



### Kinderbuch „Auf großer Fahrt“

Die legendärsten Routen der Welt – als Pop-up-Buch in meisterhafter Papiertechnik erwachen sie zum Leben. Blättern und staunen Sie für 24,90 Euro unter [shop.gestalten.com](http://shop.gestalten.com)



ANZEIGE



## Schloss Ribbeck ist ein Ort des Genusses, der Kunst und der Kultur.

Sei es ein elegantes abendliches Diner, eine spontane Mittagseinkuhr oder ein Besuch zur Kaffeezeit - im Schlossrestaurant empfängt Sie zu jedem Anlass ein kompetentes und aufmerksames Team. Die einladenden Räumlichkeiten strahlen in einer Atmosphäre von gehobener Gastlichkeit und klarer Geradlinigkeit.

Auf der Speisekarte finden Sie kulinarische Genüsse einer jahreszeitlich abgestimmten, klassischen und doch kreativen Küche, die Ihnen in den Sommermonaten auch gerne auf der Gartenterrasse serviert werden. Die Ribbecker Schlossküche legt Wert auf die heimischen havelländischen Produkte: Fisch und Wild, frisch aus der Region, regionales Gemüse sowie die guten Ribbecker Landeier sind feste Bestandteile des Küchenplanes. Und versäumen Sie nicht, Ihren Besuch mit dem Geist des alten Herrn von Ribbeck abzurunden. In Schloss Ribbeck wird er im Glas angeboten.

Weitere Informationen finden Sie unter [schlossribbeck.de](http://schlossribbeck.de)

