

o-ton



DIE VIELFALT BEI UNS IM ZUG UND AN DER STRECKE

Entdecken Sie exotisches Neuland mit der ODEG

**WANDERUNGEN
IN DER REGION**
Bunte Wandertipps

BIRGIT FISCHER
Die erfolgreichste Kanutin
über ihre Heimat
Brandenburg und die Liebe
zum Wassersport

**EINE KULTURREISE
DURCH DIE ODEG**
Ein Teil unseres Teams mit
internationalen Wurzeln
stellt sich vor



Einfach auf Kung Fu drücken!

Die „VBB jump“-App. Bringt Kinder sicher mit dem Nahverkehr ans Ziel.



Ob zum Kung Fu, zur Oma oder zum Tuba-Unterricht – die Kids-App „VBB jump“ bringt Kinder mit Bussen und Bahnen, wohin **Sie** wollen. Bis zu acht individuelle Ziele sind ganz einfach auf dem „jump Board“ einstellbar. Und für den Worst Case gibt's den Hilfe-Button!
Maximale Sicherheit also – nicht nur für Helikopter-Eltern.



**Verkehrsverbund
Berlin-Brandenburg**

vbb.de/jump

Hol dir die „VBB jump“-App:



 #VBBjump



LIEBE FAHRGÄSTE,

so farbenprächtig wie der Frühling ist, so bunt sind auch die Menschen in den Zügen der ODEG und ihre Ausflugsziele an den Strecken der ODEG. Dass man gar nicht weit fahren oder fliegen muss, um in exotische Kulturen einzutauchen, das wissen wir spätestens seit dem letzten Jahr. In welche Richtung die Reise in Zukunft noch gehen wird, weiß keiner so genau. Womit wir von der ODEG jedoch schon längst Fahrt aufgenommen haben, ist, uns den abwechslungsreichen Sehenswürdigkeiten im Osten Deutschlands zu widmen, um Ihnen bereits jetzt Ideen und Anregungen für die Zeit nach den coronabedingten Beschränkungen mit auf den Weg zu geben. Denn im Grunde genommen liegen die schönsten Urlaubsorte doch direkt vor unserer Haustür. Gut, vielleicht ist es nicht immer so warm an der Ostseeküste, doch landschaftlich hat sie mindestens genauso viel Idyll zu bieten wie eine tropische Insel. Zudem kann man auch in unserer Heimat außergewöhnliche Tiere entdecken – auf der Alpaca Finca in Raddusch beispielsweise.

Aber nicht nur die Landschaft und eine artenreiche Tierwelt prägen unsere heimischen Regionen auf vielfältige Weise, sondern auch eine bunte Kultur und die damit verbundene interkulturelle Kompetenz. Sowohl in unseren Zügen als auch in unserem ODEG-Team. In diesem Fahrgastmagazin bieten wir Ihnen einen Überblick über buddhistische Zentren und internationale Universitäten, stellen die Osterbräuche der Sorben vor, machen Halt am Grenzbahnhof in Görlitz und landen in den verschiedenen Fachabteilungen der ODEG, wo Diversifikation eine ebenso große wie wichtige Rolle spielt. Das beweisen unsere Mitarbeiterinnen und Mitarbeiter im Interview.

Wir wünschen Ihnen eine erlebnisreiche Fahrt und viel Spaß beim Lesen!



Bernd Schniering,
Geschäftsführer



Stefan Neubert,
Geschäftsführer



SEITE 6



SEITE 14

SEITE 38

6 DIE VIELFALT BEI UNS IM ZUG UND AN DER STRECKE
Entdecken Sie exotisches Neuland mit der ODEG

14 WANDERUNGEN IN DER REGION
Hier erwarten Sie eine Menge bunter Wandertipps – quasi direkt vor Ihrer Haustür

24 INTERVIEW
Birgit Fischer, erfolgreichste deutsche Olympiateilnehmerin und Kanutin der Welt, über ihre facettenreiche Heimatregion Brandenburg und ihre Liebe zum Wassersport

28 NEUIGKEITEN

38 EINE KULTURREISE DURCH DIE ODEG
Ein Teil unseres Teams mit internationalen Wurzeln stellt sich vor

44 PARTNER

48 SONDERBEITRAG
Immer eine neue Fremdsprache im Gepäck – die Top-3-Sprachlern-Apps



50 UNTERHALTUNG
53 GENUSS
54 LESERSTIMMEN
55 IMPRESSUM

**„In Kanada habe
ich einige Orte
gefunden, die mich
an Brandenburg
erinnert haben.“**



Die achtfache Olympiasiegerin
Birgit Fischer im Interview

SEITE 24



STIFTUNG
PREUSSISCHE SCHLÖSSER UND GÄRTEN
BERLIN-BRANDENBURG

NEU IN SZENE: FRIEDRICH DER GROSSE IN CHARLOTTENBURG

**NEUE DAUERAUSSTELLUNG
NEUER FLÜGEL
SCHLOSS CHARLOTTENBURG
BERLIN**

**SPSG.DE
TICKETS.SPSG.DE**

DIE VIELFALT BEI UNS IM ZUG UND AN DER STRECKE

ENTDECKEN SIE
EXOTISCHES NEULAND
MIT DER ODEG



Als größte private Eisenbahn im Osten Deutschlands ist die ODEG mit rund 600* Mitarbeiterinnen und Mitarbeitern in den fünf Bundesländern Mecklenburg-Vorpommern, Brandenburg, Berlin, Sachsen-Anhalt und Sachsen vertreten. Darunter sind viele Kolleginnen und Kollegen, die internationale Wurzeln haben und in anderen Ländern und Kulturen aufgewachsen sind. Bei der ODEG haben sie nicht nur einen krisensicheren Arbeitsplatz gefunden, sondern auch ein neues Zuhause, eine „zweite Heimat“ an einer der ODEG-Linien. All diese Kolleginnen und Kollegen sind ein fester Teil unseres familiären Teams und bereichern unsere Unternehmenskultur. Aber auch unsere internationalen Fahrgäste wie Studierende, Unternehmer/-innen oder Touristinnen und Touristen tragen zur kulturellen Vielfalt und zum Charme der ODEG bei. Deshalb widmen wir die Frühjahrsausgabe unseres Fahrgastmagazins genau diesem Thema. Auch hier gibt es viele Orte, die exotisch schön sind. Fühlen Sie sich herzlich eingeladen, das Land der Kulturen entlang der ODEG-Strecken einmal von einer neuen Seite zu entdecken.

*Die Zahlen umfassen die Belegschaften der ODEG, ODIG und unserer Dienstleistungsgesellschaften.



INTERNATIONAL BEGEHRT

STUDIERN AN DER UNI ROSTOCK

Sie ist eine der ersten in Deutschland gegründeten Hochschulen überhaupt und die älteste Universität im Ostseeraum. Die in der Nähe des Hauptbahnhofs gelegene Universität Rostock wurde bereits 1419 gegründet. Insgesamt waren zum Wintersemester 2019/20 rund 13.000 Studierende immatrikuliert, darunter auch viele Erasmus- und weitere Auslandsstudentinnen und -studenten. Schließlich bietet die Hochschule diverse Dienstleistungen an, die sich gezielt an internationale Studierende, nach Deutschland geflüchtete Studieninteressierte und Wissenschaftler/-innen richten und das interkulturelle Miteinander in Rostock fördern. So gibt es beispielsweise die Stabsstelle für Diversity, die sich der Förderung von Vielfalt, Gleichstellung, Inklusion, Gesundheitsmanagement und Familienfreundlichkeit widmet. Ziel ist es, die Willkommenskultur an der Bildungseinrichtung zu stärken und damit den Vielfaltsgedanken lebendig zu gestalten.



So zählt der Masterstudiengang Meeresbiologie mit seinem hohen Grad an Interdisziplinarität zu den interessantesten und faszinierendsten Fächern, die international Begeisterung finden. Kein Wunder, denn für ihre weltweiten Forschungsprojekte in der Meeresbiologie ist die Universität bekannt. Das Department Maritime Systems beschäftigt sich beispielsweise mit der Technik und Robotik im Flachwasser oder der Biogeochemie in küstennahen Gebieten.



Alle Infos gibt es unter:
uni-rostock.de



DEM BUDDHISMUS VERBUNDEN

BUDDHISTISCHE MEDITATIONSZENTREN AN DEN ODEG-STRECKEN

Haben Sie sich eigentlich schon einmal auf die Reise zu sich selbst begeben? Dazu benötigt es noch nicht einmal einen Koffer, denn das gesamte ODEG-Land bietet Ihnen gleich an sechs Orten die Möglichkeit dazu. Die buddhistische Klosterschule Ganden Tashi Choeling lädt in Berlin, Brandenburg, Königs Wusterhausen, Nauen, Potsdam und Rostock zum gemeinsamen Meditieren ein. Oder Sie hören sich einen der interessanten Vorträge über Buddhas Mitgeföhls- und Weisheitslehre an. Wer ganz tief in sich gehen möchte, bekommt sogar die Gelegenheit, sich über die Klosterschulen ausbilden zu lassen. Unter tashi-choeling.de können Sie sich genauer über die Lehre informieren. Mitten in Berlin liegt übrigens noch eine meditative Oase, die sich ganz entspannt mit dem RE2, Haltestelle Alexanderplatz, erreichen lässt. Der gemeinnützige Verein Lotos-Vihara bietet Ihnen sogar die Möglichkeit, an einem Einzelretreat mit spiritueller Begleitung teilzunehmen – Om!

lotos-vihara.de





DIE ALPAKA-FLÜSTERIN

MIT PERUANISCHEN KAMELEN
IM SPREEWALD WANDERN

Peru ist gar nicht so weit! Zumindest nicht, wenn man mit seinen Kindern eine außergewöhnliche Alpakawanderung unternehmen möchte. Die gibt es nämlich im Spreewald bei der „Alpakaflüsterin“ – und zwar zu allen Jahreszeiten. Die kleine, ambitionierte Alpakazucht inmitten des UNESCO-

Biosphärenreservates bietet ganzjährig einstündige Mini-trekking ab 50 Euro pro Stunde und eine zweistündige Alpakawanderung ab 70 Euro pro Stunde an. Wer der Alpaca Finca jedoch einfach nur einen Besuch mit anschließender Fotosafari abtatten möchte, kann dies schon ab 15 Euro tun.

alpacaFINCA.com

Museen mit Freude entdecken.

Internationaler Museumstag digital und analog.
16. Mai 2021 | www.museumstag.de

Gefördert von:

 Finanzgruppe



Koordiniert von:



In Partnerschaft mit:



In Kooperation mit den:

Museumsverbänden
und -ämtern der Länder



INTERNATIONALER
MUSEUMSTAG





EIN HAUCH VON KARIBIK

KREIDEFELSEN AUF RÜGEN

Weißer Felsen, grüne Wälder und türkisfarbenes Wasser – die Farben der Rügener Kreideküste sind äußerst beeindruckend. Nicht umsonst zieht die Region seit Jahrhunderten viele Maler und Dichter an. Darunter auch den bedeutendsten Künstler der deutschen Frühromantik, Caspar David Friedrich. Mit seinem wohl berühmtesten Gemälde „Kreidefelsen auf Rügen“ stiehlt er den originalen Kreidefelsen auch heute noch fast die Show. Aber eben nur fast, denn bekanntlich fängt das menschliche Auge die schönsten Bilder ein. Das können Sie am besten von Sassnitz aus tun. Auf einem Hochuferweg wandern Sie rund zehn hügelige Kilometer lang durch den schönen Buchenwald der Stubbenkammer, bis Sie zum Königsstuhl gelangen und die wundervolle Aussicht genießen können.

ruegen.de



EINSTIGER KNOTENPUNKT FÜR DEN DEUTSCHEN FERNVERKEHR

DER GRENZBAHNHOF GÖRLITZ ZWISCHEN DEUTSCHLAND UND POLEN

Er ist Deutschlands östlichster Bahnhof, der im Laufe seiner Geschichte schon viele Menschen aus den unterschiedlichsten Ländern zusammengeführt hat – der Grenzbahnhof in Görlitz. Eröffnet im Jahr 1847, galt er ursprünglich als zentraler Knotenpunkt für den deutschen Fernverkehr, der in der einst bedeutsamen Relation Paris – Dresden – Breslau – Warschau jedoch in dieser Form seit 2004 nicht mehr existiert. Heute konzentriert sich der Bahnhof ausschließlich auf den Nahverkehr. Ungefähr 3.600 Reisende und Besucher/-innen zählt der Eisenbahnknoten Görlitz täglich. Darunter viele, die mit der RB64 ab dem Bahnhof Görlitz Richtung Niesky und Hoyerswerda fahren oder die RB65 nutzen, um nach Cottbus, Weißwasser oder Zittau zu pendeln. Andere wiederum reisen extra nach Görlitz, um sich bei einer Stadtführung von der detailgetreuen Jugendstilarchitektur des Grenzbahnhofs mitreißen zu lassen.

goerlitz.de

EIN TAGESAUSFLUG IN DIE SUBTROPEN

DER HANSEDOM-FREIZEITPARK IN STRALSUND

In der Seesterntherme des Wasserparks HanseDom Stralsund ist der Sommer zu Hause. Das ganze Jahr über kann man hier das warme Klima der subtropischen Wasserlandschaft genießen. Zu entdecken gibt es auch allerhand. Schließlich erstreckt sich das Badeparadies über ganze 120.000 m². Wozu dann eigentlich noch wegfliegen, wenn man sich auch einen Kurzurlaub an der Ostseeküste gönnen kann? Und zwar mit Lagunen-Wasserfall, Erlebnisrutschen-Landschaft und orientalischer Saunawelt aus 1001 Nacht. Klingt traumhaft, oder? In die magischen Entspannungswelten des Morgenlandes können Sie nämlich direkt „vor der Haustür“ eintauchen und den Alltag mal Alltag sein lassen!

hansedom.de





WISSENSCHAFT, DIE KULTUR VEREINT

**INSTRUMENTAL- UND GESANGSPÄDAGOGIK AN DER
BRANDENBURGISCHEN TECHNISCHEN UNIVERSITÄT COTTBUS-SENFTENBERG**



Mehr erfahren auf
[b-tu.de](https://www.b-tu.de)

Ist Ihnen auch schon mal eine junge Frau mit einem großen, weißen Cello-Koffer in der ODEG begegnet? Das kann tatsächlich öfter vorkommen, denn die zweitgrößte Stadt Brandenburgs zieht Studierende aus aller Welt an und ermöglicht es ihnen, Kultur und Wissenschaft in harmonischen Einklang zu bringen. So bietet Cottbus mit seinem Studiengang „Instrumental- und Gesangspädagogik“ eine spannende Fächerkombination an – ein Musikstudium in Verbindung mit einer pädagogischen Ausbildung. Der künstlerisch-pädagogische Studiengang kann in acht Semestern absolviert werden und führt zu einem international anerkannten Bachelorabschluss, mit dem man danach beispielsweise Musiklehrer/-in auf der ganzen Welt werden kann. Am Campus Cottbus-Sachsendorf lässt es sich zudem wunderbar studieren, denn die Universität hat den Ruf, eine umfangreiche Betreuung anzubieten; sie verfügt über einen imposanten Konzertsaal und eine gut ausgestattete Bibliothek.

Aber auch die grüne, inspirierende Idylle sowie die optimale Anbindung zu musikalisch interessanten Großstädten wissen international Studierende zu schätzen. Die Ostdeutsche Eisenbahn GmbH verbindet die Menschen in Cottbus nämlich schon länger mit anderen spannenden Regionen wie Berlin, Schwerin und Wismar – durch ihre Direktverbindung mit dem RE2. So können Studierende mit dem Semesterticket unter anderem kostenlos nach Berlin und zurück fahren. Nach einem Wochenende in der Großstadt kann man dieser in nur ca. 1,5 Stunden Fahrtzeit mit dem KISS-Zug der ODEG wieder entfliehen und sich seinen kulturellen Aufgaben in Cottbus widmen.

OSTERBRÄUCHEN AUF DER SPUR



DIE SORBEN IN DER LAUSITZ

Was wäre Ostern ohne die Sorben? Das kleine slawische Volk lebt bereits seit dem 6. Jahrhundert im Osten Sachsens sowie im Süden Brandenburgs. Mit ihrer traditionsreichen Kultur prägen die Sorben seitdem die Osterbräuche im Spreewald. So werden seit Generationen in manchen Dörfern der Mittellausitz am Karfreitag auch heute noch Eier mit Wachs verziert, um sie am Ostersonntag zu verschenken. Zugleich werden solche Eier aber auch gerne gekauft. Ihre einzigartigen Muster, die sorbische Elemente und Symbole aufgreifen, machen die Ostereier zu einem beliebten Souvenir. Ein mindestens ebenso beliebter sorbischer Brauch ist das „Waleien“, auch

als „Eierrollen“ bekannt. Vor allem Kinder lieben das Osterspiel, welches sie mit ihrer Familie an den Ostertagen auf der Schlossinsel in Lübben erleben können. Eine aufgeschüttete Waleierbahn verwandelt sich hierbei schnell zum Spiel- und Schauplatz. Bunte Eier, die über Wiesen und Felder kullern, sollen das Wachstum und das Gedeihen der Saaten günstig beeinflussen, besagt die sorbische Tradition.

sorben-tourismus.de



Wer sich dieses Jahr einmal an der sorbischen Ostereierverzierung versuchen möchte, findet hier hilfreiche Tipps zu verschiedenen Wachs- sowie Kratztechniken: spreewald-info.de/ostern/sorbische-ostereier



WANDERN IN DER REGION

Hier erwarten
Sie eine Menge bunter
Wandertipps – quasi
direkt vor Ihrer Haustür



Lübbenau (Spreewald)
**DAS EINZIGARTIGE
SPREEWALDDORF LEHDE
– EINE WANDERUNG
INS 19. JAHRHUNDERT**

In unserem Artikel auf Seite 13 berichten wir bereits über die Vielfalt der sorbischen Kultur. Ihre geschichtlichen Wurzeln liegen im Spreewald verborgen, auf deren Suche man sich bei einer rund vier Kilometer langen Wanderung machen kann. Die Route führt Sie von Lübbenau aus durch den Spreewald zum Freilandmuseum Lehde und wieder zurück. Am Dorf der Sorben angekommen, fühlt man sich sofort in ein anderes Zeitalter versetzt – ins 19. Jahrhundert. In eine Zeit, in der es weder elektrischen Strom noch Fernseher, geschweige denn Smartphones gab. Selbst das Wasser musste damals noch aus einem Fließ geschöpft und die Wäsche in der Wanne mit Bürste und Kernseife geschrubbt werden. Kaum zu glauben? Stimmt, und genau deshalb sollten Sie sich auch auf diese spannende Reise zu den Sorben begeben.



Potsdam
**KUNSTWANDERUNG
 ENTLANG DER HAVEL**

Wie kreativ und künstlerisch prägend die Regionen entlang der ODEG-Strecken sein können, zeigt Potsdam mit gleich drei Museen: dem Museum Barberini, dem Potsdam Museum und dem Museum FLUXUS+ in der Schiffbauergasse. Ein neu konzipierter Weg entlang des Havelufers führt Sie durch die Facetten der Modernen Kunst Potsdams. Die Skulpturen des Walk of Modern Art, an denen Sie sich bei Ihrer Kunstwanderung gut orientieren können, verbinden die Kunstmuseen an der Havel. Im Fokus der Freiluftgalerie stehen die drei Themen Weg, Wasser und Landschaft, die von unterschiedlichen Kunstschaaffenden an insgesamt 14 Standorten interpretiert werden. Die Route führt Sie vom Alten Markt entlang des Ufers der Alten Fahrt bis zum Areal der Schiffbauergasse.

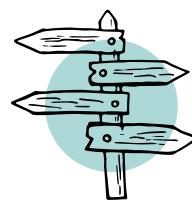






UNSER TIPP:

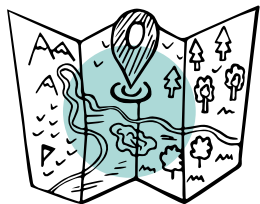
Planen Sie Ihre individuelle
Wanderroute auch ganz bequem
online, beispielsweise über
[outdooractive.com](https://www.outdooractive.com) oder
[reiseland-brandenburg.de](https://www.reiseland-brandenburg.de)



Prora

DIE FEUERSTEINFELDER BEI PRORA – DAS STONEHENGE DER OSTSEEKÜSTE

Im Steinernen Meer kann man zwar nicht schwimmen gehen, aber wunderbar in die Idylle der Natur eintauchen – bei einer leichten Rundwanderung durch das Stonehenge Deutschlands. Die geologische Attraktion der Ostseeküste wurde 1935 zum Naturschutzgebiet erklärt und liegt im Nordteil der Schmalen Heide zwischen den Orten Prora und Mukran. Mit einer Länge von etwa zwei Kilometern und einer Breite von bis zu 300 Metern erstrecken sich die Feuersteinfelder über rund 40 Hektar parallel zur Küste und bieten Naturliebenden eine einzigartige Aussicht über die malerische Region.

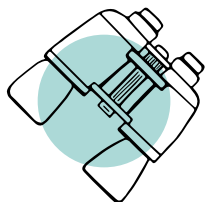


Zittau
**DER ZITTAUER
 SAGENPFAD**

Einen festen Bestandteil einer imposanten Kultur bilden auch immer die spannenden Geschichten, die über sie erzählt werden. Davon hat Zittau viele zu bieten. Eigentlich ist die Stadt bekannt für das Große Zittauer Fastentuch – eines der eindrucksvollsten Textilwerke der abendländischen Überlieferung, gefertigt im Jahr 1472. Doch die Kreisstadt in Sachsen lockt auch ganzjährig Besucher/-innen an, um die 14 Stationen des Zittauer Sagenpfads zu entdecken. Auf dem Rundgang werden Sagen vorgestellt, die in und um die Stadt Zittau im Laufe der Jahrhunderte entstanden sind. Es sind kurze, meist mündlich überlieferte Erzählungen mit fantastischen, mystischen und historischen Inhalten. Falls Sie sich schon einmal warm lesen möchten: Die Sagen der Wanderroute basieren auf dem 1903 erschienenen „Sagenbuch des Königreichs Sachsen“ von Dr. Alfred Meiche.







Rietschen
**WÖLFE UND
WASSERVÖGEL ENTDECKEN
IM RIETSCHENER GEBIET**

Wer sich für den Artenreichtum unserer Tierwelt interessiert, sollte unbedingt eine Wanderung durch das Biosphärenreservat der Oberlausitzer Heide- und Teichlandschaft unternehmen.

Das Ausflugsziel rund um den ostsächsischen Ort Rietschen ist äußerst vielfältig und eignet sich hervorragend, etwas über unsere einheimischen Tiere zu lernen. Mit etwas Glück lassen sich sogar Pfotenabdrücke vom Wolf oder anderen Wildtieren entdecken.

Aber auch für Vogelliebhaber ist die biologisch vielfältige Landschaft ein wahres Entdeckerparadies.



Jetzt einsteigen in die 11-monatige Ausbildung zum Lokführer (m/w/d)

Start: 22.3., 31.5. & 22.11.2021 | Ort: Brandenburg an der Havel

Start: 06.04.2021 | Ort: Schwerin








Start: 25.5., 9.8. & 6.12.2021 | Ort: Berlin

Start: 9.8.2021 | Ort: Elsterwerda

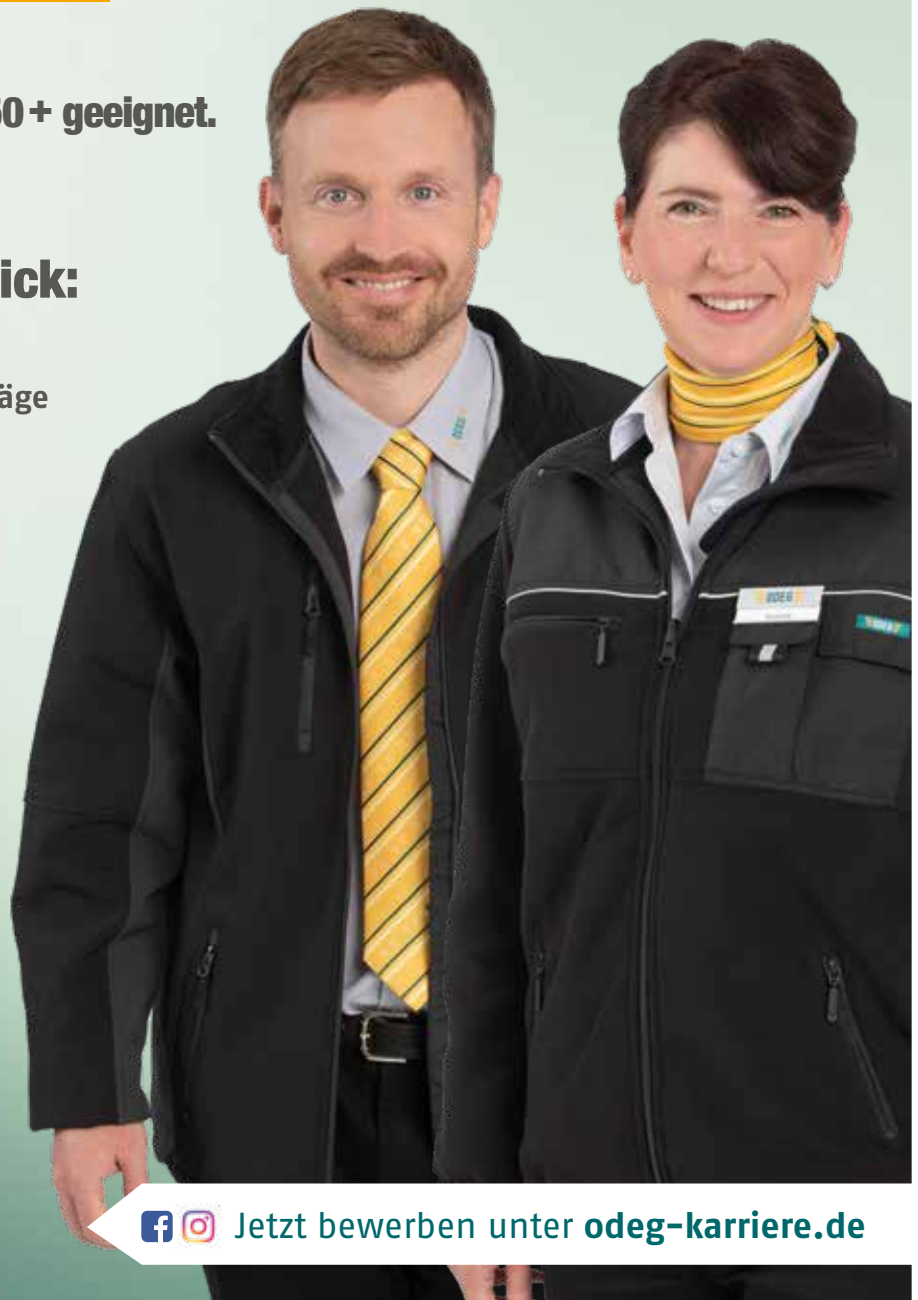
Start: 27.9.2021 | Ort: Eisenhüttenstadt

Auch für Quereinsteiger/-innen 50+ geeignet.

Ihre Vorteile auf einen Blick:

-  Einstiegsgehalt* Lokführer/-in ab 3.025 € + bis zu 300 € Zuschläge und jährliche Sonderzahlungen
-  Garantierte Übernahme nach erfolgreicher Qualifizierung
-  Krisensicherer Job
-  34 Tage Urlaub bei einer 40-Stunden-Woche
-  Jährliche Sonderzahlungen
-  Dienstbeginn und -ende am selben Ort
-  Langfristige Schichtplanung

Bildungsgutschein wünschenswert!



*Stand Tarifvertrag ab 01/2021; Einstiegsgehalt pro Monat; Zuschläge abhängig von Anzahl und Art der Schichten sowie Einsatzort und Strecke



Jetzt bewerben unter [odeg-karriere.de](https://www.odeg-karriere.de)



Olympiasiegerin

BIRGIT FISCHER

Kanutin



Als ehemalige Spitzensportlerin im Kanurennsport, achtfache Olympiasiegerin und damit erfolgreichste deutsche Olympionikin aller Zeiten haben Sie schon viel von der Welt gesehen. Kennen Sie ferne Reiseziele, die Sie an Brandenburg erinnern?

Ja, in Kanada habe ich einige Orte gefunden, die mich an Brandenburg erinnern haben. Alleine die weiten Wasserflächen und die Natur Kanadas, die bis ans Ufer reicht, haben viel Gemeinsamkeit mit der Wasserlandschaft Brandenburgs.

Sie haben während Ihrer gesamten beruflichen Laufbahn überwiegend in Ihrem Heimatort Brandenburg an der Havel gelebt. Was verleiht der Stadt und dem Umland die vielfältige Schönheit?

Brandenburg an der Havel ist eine sehr alte Stadt mit einer großen Geschichte. Die Stadt ist von sehr viel Wasser umgeben und durchzogen. Schon alleine der Fakt, dass meine Heimatstadt 50 Brücken einschließlich der Fußgängerbrücken hat, zeigt, dass Wasser allgegenwärtig ist. Seen, Wiesen und Wälder rahmen Brandenburg an der Havel wie ein Gemälde ein und verleihen dem Ort eine unbeschreibliche Idylle.

Bereits im Alter von sechs Jahren kamen Sie zum Kanurennsport. Was fasziniert Sie an diesem Sport so sehr, dass Sie ihn bis heute ausüben?

Meine ersten Erfahrungen mit Paddel und Boot machte ich bereits mit drei Jahren im faltboot meiner Eltern. Mit sechs Jahren saß ich dann alleine in einem Kajak-Einer und bin seitdem nicht mehr ausgestiegen. Bis heute faszinieren mich die große Freiheit sowie die Kraft des Wassers und der Natur zu jeder Jahreszeit. Ich liebe das Paddeln so sehr, dass ich es zu meinem Beruf gemacht habe.

Seit 2004 sind Sie selbstständig mit Ihrer Paddel-, Fitness-, und Eventsschule „kanuFISCH“. Auf Ihrer Webseite sagen Sie: „Ich bin ein riesen Fan der biologischen Vielfalt“. Wo findet man diese entlang der ODEG-Strecken im Osten Deutschlands?

Wer dem Alltagsstress hin und wieder entfliehen möchte, um in die vielfältige Schönheit der Natur einzutauchen, sollte einen Ausflug in die Rostocker Heide unternehmen. Dort gibt es einen Entdeckerpfad, der sich „Biologische Vielfalt“ nennt. Er ist Teil des vom Bundesamt für Naturschutz sowie vom Bundesministerium für Umwelt, Naturschutz und nukleare Sicherheit geförderten Projektes „Schatz an der Küste“ – ein Konzept zum Erhalt der biologischen Vielfalt für die Region Vorpommersche Boddenlandschaft und Rostocker Heide. Die Flora und Fauna dieser Region sind wirklich beeindruckend, welche man am besten bei einer Wanderung an der Ostseeküste entdecken kann. Die Informationstafeln entlang der Wanderstrecken erzählen einem viel Wissenswertes über den Wald, die in ihm lebenden Pflanzen und seine Artenvielfalt.



„Ich gehe mit offenen Augen und mit viel Optimismus durchs Leben“

Ihr Leben gestaltet sich sehr vielseitig. Sie führen Ihre Paddelschule, halten Vorträge, geben Motivationsworkshops, sind eine leidenschaftliche Fotografin und obendrein noch Mutter von zwei Kindern. Woher nehmen Sie die ganze Energie? Und was inspiriert Sie im Leben?

Ich gehe mit offenen Augen und mit viel Optimismus durchs Leben. Ich habe immer Lust, Neues zu entdecken. Ich treffe mich gerne mit Menschen, um mich auszutauschen und ihre Sicht auf die Dinge zu erfahren. Ich bin sehr vielseitig interessiert, auch wenn ich davon nur wenig in meinem Leben umsetzen konnte. Ich stehe morgens auf und denke, ein neuer Tag bringt mir die Möglichkeit, etwas Neues zu beginnen. Energie tanke ich vor allem beim Reisen durch die Welt, auf dem Wasser sowie bei Treffen mit meinen Freunden und meiner Familie.

Eine Sache, die Sie mit der ODEG verbindet, ist, dass Sie sich ebenfalls für das SOS-Kinderdorf engagieren. Wie unterstützen Sie mit Ihrem Engagement die soziale Einrichtung?

Mir liegen Menschen sehr am Herzen und als ich beschlossen habe, mich von meinen gesamten Olympia-Sachen zu trennen, dachte ich als Erstes an unser SOS-Kinderdorf in Brandenburg an der Havel. Und so habe ich durch meine Versteigerungsaktion viel Geld für diese Einrichtung sammeln können. Des Weiteren habe ich dem SOS-Kinderdorf Spiel- und Malzeug gespendet.

Lokführerin oder Zugbegleiterin? Wenn Sie sich bei der ODEG bewerben würden, für welchen Job würden Sie sich entscheiden und warum?

Hier könnte ich mich wirklich nicht entscheiden. Als Triebfahrzeugführerin ganz vorne im Führerstand zu sitzen und die tolle Aussicht auf das Landschaftspanorama zu genießen, würde mir schon sehr gefallen. Als Zugbegleiterin hingegen würde mich vor allem der Kontakt zu den Menschen reizen.

DURCHSTARTEN BEI DER EISENBAHN

IHK-Ausbildungen zum:

- Kaufmann für Büromanagement (m/w/d) | Start ab 1.8.
- Personaldienstleistungskaufmann (m/w/d) | Start ab 1.8.
- Mechatroniker (m/w/d) | Start ab 1.8.
- Eisenbahner im Betriebsdienst (m/w/d),
Fachrichtung Lokführer und Transport | Start ab 1.9.

Sichere dir deinen Ausbildungsplatz bei der
ODEG in Berlin oder der ODIG in Parchim,
Eberswalde und Görlitz!

**JETZT
BEWERBEN FÜR
2021**



Jetzt bewerben unter [odeg-karriere.de](https://www.odeg-karriere.de)

EINSTEIGEN-JETZT.DE**NEU!**


Fahre in unserem Team!

VBB

Steig ein!

www.einsteigen-jetzt.de

Steig jetzt ein und finde deinen zukunfts-sicheren Job in der ÖPNV-Branche.

DAS NEUE, GEMEINSAME JOBPORTAL

DIE VIELFÄLTIGEN AUSBILDUNGEN UND JOBS DER ÖPNV-BRANCHE

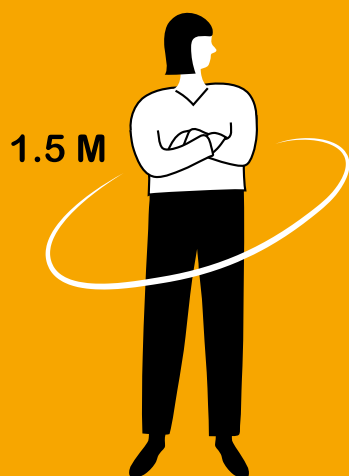
Der Ausbau der Schiene, eine dichtere Taktung von Bus und Bahn – immer mehr Menschen setzen auf den ÖPNV. Nachvollziehbar, denn die öffentlichen Verkehrsmittel zu nutzen ist oft preiswerter und zweifellos umweltfreundlicher als ein Auto. Die Verkehrswende hat also längst begonnen und wird uns auch zukünftig begleiten. Die besten Voraussetzungen, in einen zukunfts-sicheren und systemrelevanten Arbeitsplatz in der ÖPNV-Branche einzusteigen. Um dies möglichst vielen an der Eisenbahnbranche interessierten

Menschen zu ermöglichen, hat der VBB eine Joboffensive gestartet und ein neues Jobportal für Berufe im Verkehrswesen ins Leben gerufen. Bewerben können sich über die Online-Plattform alle, die eine vielfältige, sichere Tätigkeit im Nahverkehr ausüben möchten. Gesucht werden bereits erfahrenes Personal sowie Quereinsteiger, gerne auch 50+. Die neue Online-Plattform bietet eine große Bandbreite an Berufen, die von der anspruchsvollen technischen Handhabung eines Triebfahrzeuges bis

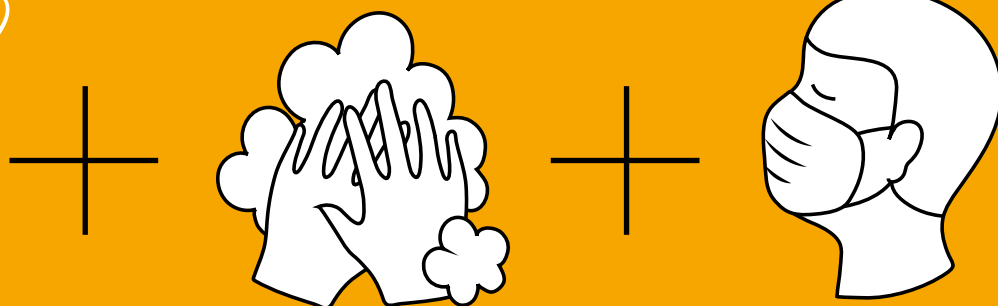
hin zur freundlichen, aufgeschlossenen Kommunikation als Zugbegleiter/-in reicht. Eins vereint diese Berufe und den ÖPNV: Der Bedarf an klimafreundlicher Mobilität bleibt hoch und wird weiter wachsen. So auch der Bedarf an neuen Talenten auf der Schiene. Und wann springen Sie auf den Erfolgzug auf?

Alle Infos zu den Jobs und den Bewerbungsverfahren finden Sie unter: **einsteigen-jetzt.de**

GEMEINSAM GEGEN CORONA



Achten Sie bitte weiterhin auf Abstand und die Einhaltung der Hygieneregeln sowie die Pflicht zur Bedeckung von Mund und Nase mit einer medizinischen Maske. An Haltestellen und Bahnhöfen sowie in unseren Zügen. Schützen Sie sich und andere. Ihre ODEG.



HIER WIRD GEBAUT!

Die Infrastruktur der Deutschen Bahn AG und privater Infrastrukturbetreiber wird täglich ausgebaut und instand gehalten. Nachfolgend finden Sie eine Auswahl der damit verbundenen wichtigsten Fahrplanänderungen. Alle Einschränkungen und Baumaßnahmen auf den ODEG-Linien sind auf odeg.de abrufbar. Nutzen Sie auch unseren kostenlosen E-Mail-Newsletter für Ihre Linie.



LINIE	ZEITRAUM	ABSCHNITT	EINSCHRÄNKUNG	ART DER ARBEITEN	ERSATZMASSNAHME
RE4	5.3. – 7.3.2021	Ludwigsfelde <> Rathenow	Verspätung sowie Vorplanabfahrt einiger Züge	Weichenerneuerung	Veränderte Fahrzeiten
RE9	5.3. – 9.4.2021	Rostock <> Ribnitz-Damgarten West	Ausfall einiger Züge	Gleiserneuerung	Ersatz durch Busse
RE2	8.3. – 14.3.2021	Königs Wusterhausen <> Berlin-Spandau	Haltausfälle durch Umleitung, Verspätung einiger Züge	sonstige Arbeiten	Umleitung in Berlin, Veränderte Fahrzeiten
RB65	22.3. – 2.4.2021	Schleife <> Cottbus	Ausfall einiger Züge	Kabeltiefbauarbeiten	Ersatz durch Busse
RE9 RE10	7.4. – 16.4.2021	Bentwisch <> Rostock	Ausfall einiger Züge	Gleiserneuerung	Ersatz durch Busse
RE10	12.4. – 16.4.2021	Stralsund <> Greifswald	Ausfall einiger Züge	Brückenarbeiten	Ersatz durch Busse
RE10	6.5. – 9.5.2021	Greifswald <> Züssow	Ausfall einiger Züge	Weichenerneuerung	Ersatz durch Busse
RE2	9.5. – 21.5.2021	Berlin-Spandau <> Berlin Ostkreuz	Haltausfälle durch Umleitung	sonstige Arbeiten	Umleitung in Berlin
RB51	15.5. – 27.5.2021	Pritzerbe <> Brandenburg	Ausfall einiger Züge	Weichenerneuerung	Ersatz durch Busse

EISENBAHNBETRIEBSLEITER DER ODEG

SVEN REIHER



**Herzlich
willkommen
zurück bei
der ODEG,
Sven Reiher!**

Sie haben für die ODEG bereits viele Jahre in verschiedenen Positionen gearbeitet und kennen das Unternehmen sehr gut. Nun kehren Sie zurück und sind mit dem 1. Dezember 2020 der Eisenbahnbetriebsleiter der Ostdeutschen Eisenbahn GmbH. Wir wünschen Ihnen einen guten Start, schön, dass Sie wieder da sind! Und danke, dass Sie unsere Fragen rund um Ihren neuen Job beantworten! Was ist Ihr Aufgabenfeld als Eisenbahnbetriebsleiter (EBL) bei der ODEG?

Meine Tätigkeit als Eisenbahnbetriebsleiter ist sehr vielfältig. Zum einen treffe ich bei der ODEG die für die Sicherheit erforderlichen Anordnungen und Sorge für die Einhaltung des Eisenbahnrechts. Zum anderen bin ich für die Sicherstellung und Überwachung der fachlichen Ausbildung und Fortbildung des Betriebspersonals zuständig. Hinzu kommt meine beratende Funktion, die alle Angelegenheiten rund um die Sicherheit der Eisenbahn betrifft – dazu zählt auch, ein gut durchdachtes Sicherheitsmanagement aufrechtzuerhalten und weiterzuentwickeln. Bahnbetriebsunfälle und andere sicherheitsrelevante Vorkommnisse zu untersuchen, der Geschäftsführung festgestellte Mängel im Unternehmen zu melden und dabei Maßnahmen zur Beseitigung dieser Mängel vorzuschlagen, gehört auch zu meinen Verantwortlichkeiten.

Ihre Eisenbahnkarriere startete im Jahr 2000. Als was sind Sie erstmals in die Eisenbahnbranche eingestiegen?

Meine Laufbahn in der Eisenbahnbranche startete mit einer Ausbildung zum Eisenbahner im Betriebsdienst in der Fachrichtung Lokführer und Transport. Nachdem ich diese erfolgreich bestanden hatte, folgten unterschiedliche Berufsstationen wie Lokrangierführer, Triebfahrzeugführer und Disponent. In den darauffolgenden Jahren entschied ich mich, mein Fachwissen weiterzugeben und war zunächst als Ausbilder, dann als Leiter der Aus- und Fortbildung tätig. Seit 2016 arbeite ich als Eisenbahnbetriebsleiter.

Wollten Sie schon als Kind Eisenbahner werden?

Dazu gibt es in der Tat eine kleine Geschichte. In meiner Familie hat Eisenbahn Tradition. In der 10. Klasse stand ich vor der Wahl, ob ich Abitur oder lieber eine Ausbildung zum Triebfahrzeugführer machen möchte. Da mein Onkel bereits Lokführer war und ich mich schon damals für den Job interessierte, schrieb ich eine Bewerbung und begann eine Ausbildung zum Eisenbahner im Betriebsdienst.

Jetzt sind Sie Eisenbahnbetriebsleiter (EBL).

Wie wird man EBL?

Was die Formalitäten betrifft: Wer Eisenbahnbetriebsleiter werden möchte, den erwartet gemäß Eisenbahnbetriebsleiter-Prüfungsverordnung eine staatliche Prüfung.

Eisenbahnbetriebsleiter sollten in erster Linie zuverlässig sein und müssen ihre fachliche Befähigung in komplexen Situationen unter Beweis stellen, um die jeweiligen Sachverhalte zu erfassen und anforderungsgerechte Lösungen zu entwickeln.

Sie haben schon einmal viele Jahre bei der ODEG, unter anderem als Leiter Aus- und Fortbildung, gearbeitet. Was bringen Sie jetzt für die ODEG an Innovationen mit ins Unternehmen?

Ich sehe vor allem Verbesserungsbedarf in Richtung Digitalisierung. Mein Team und ich werden speziell im Bereich der Aus- und Fortbildung des Betriebspersonals verstärkt auf eLearning, Simulation und eine qualitative Weiterentwicklung setzen, um den bestmöglichen Erfolg der Lernenden sicherzustellen. Auch im Berufsalltag der Betriebspersonale wird unsere Fachabteilung den Digitalisierungsprozess vorantreiben und maßgeblich mitgestalten.

Als Eisenbahnbetriebsleiter tragen Sie bei der ODEG einen wesentlichen Teil zu der Sicherheit der Fahrgäste bei. Können sich die Fahrgäste in den Zügen der ODEG sicher fühlen?

Selbstverständlich. Die Eisenbahn ist nicht nur ein nachhaltiges und umweltfreundliches Verkehrsmittel, sondern auch eines der sichersten. Dank des technischen Fortschritts im Verlauf ihrer Entwicklungsgeschichte und einer qualitativ hochwertigen Aus- und Fortbildung der Betriebspersonale verfügen die Züge über ein sehr hohes Sicherheitsniveau.

Welche Sicherheitsmaßnahmen gewährleisten das richtige und professionelle Handeln aller Betriebspersonale im Notfall?

Es bestehen umfangreiche Regelungen im betrieblich-technischen sowie unternehmenseigenen Regelwerk zum Verhalten im Notfall. Darüber hinaus überwachen technische Systeme die Fahrzeuge sowie das Handeln der Betriebspersonale und verhindern im Notfall beispielsweise das Halten an einer ungeeigneten Stelle. Des Weiteren werden die Betriebspersonale in regelmäßigen Abständen geschult. Die Eisenbahnunternehmen führen Notfallübungen durch, um das Zusammenspiel der einzelnen Akteure zu üben und im Notfall vorbereitet zu sein.

Sie haben einen verantwortungsvollen und nicht einfachen Job, was tun Sie zum Ausgleich in Ihrer Freizeit?

Am allerliebsten reise ich. Reisen bedeutet für mich Entschleunigung. Ansonsten jogge ich gerne und interessiere mich leidenschaftlich für Fußball.



AUF WIEDERSEHEN, RB41!

DIE ODEG VERABSCHIEDET SICH NACH ZWEI JAHREN VON DER LINIE ZWISCHEN LÜBBEN UND COTTBUS

Wir erinnern uns noch ganz genau an diesen Moment: die Betriebsaufnahme der Linie RB41, auch liebevoll „Der Gurkenpendel“ genannt. Es war der 9. Dezember 2018. An diesem zweiten Sonntag im Dezember nahm die ODEG zum Fahrplanwechsel 2018/2019 den Betrieb zwischen Lübben und Cottbus neu auf. Seitdem haben die RegioShuttle der RB41 insgesamt rund 345.000 Streckenkilometer zurückgelegt und ungefähr 120.000 Fahrgäste sicher und bequem an ihre Ziele gebracht. Mit dieser Verkehrsleistung verhalf die ODEG nicht nur den Spreewäldern zu mehr Mobilität im Alltag. Auch Touristen profitierten zwei Jahre lang von dem neuen Fahrplanangebot mit dem Zweistundentakt. Da jede noch so schöne Reise irgendwann einmal zu Ende geht, verabschiedeten wir uns Mitte Dezember 2020 von der Linie RB41. Die

letzte Zugfahrt fand am Samstag, den 12.12.2020 ab Lübben statt, Abfahrtszeit war um 21:12 Uhr und Ankunftszeit in Cottbus um 21:45 Uhr.



Seitdem übernehmen die Busse von Leo Reisen und Cottbusverkehr die Anbindung der Halte Raddusch, Kolkwitz sowie Kunersdorf und bringen Sie an Ihre Reiseziele. Das Konzept sieht dabei einen täglichen Stundentakt zwischen Lübbenau und Raddusch mit Ausrichtung auf den RE2 in Lübbenau sowie einen täglichen Zweistundentakt zwischen Kolkwitz – Kunersdorf – Vetschau – Raddusch mit Ausrichtung auf den RE2 in Vetschau vor. Im Ersatzverkehr erfolgen die Kontrolle und der Verkauf von VBB-Fahrausweisen. Die Mitnahme von bis zu acht Fahrrädern im Pendel Lübbenau – Raddusch ist ebenfalls garantiert. In diesem Sinne sagen wir „Auf Wiedersehen!“ und bedanken uns für Ihre Treue.

Anzeige

21. ELBLANDFESTSPIELE WITTENBERGE

DIE NACHT DER TAUSEND LICHTER

9. JULI & 10. JULI | ALTE ÖLMÜHLE

FREUEN SIE SICH U. A. AUF:

Ute Freudenberg	Angelo Raciti
Dirk Michaelis	Kim Fisher
Anna Maria Kaufmann	Deutsches Filmorchester
The Dark Tenor	Babelsberg

Die Elblandfestspiele sind trotz Corona-Pandemie nicht „verklungen“ – und freuen sich auf Sie in diesem Sommer. Bis dahin – bitte bleiben Sie gesund! Änderungen vorbehalten.



TICKETS:

TOURISTINFORMATION
WITTENBERGE
RESERVIX.DE
elblandfestspiele.de

VERBUNDNEWS



NEUE FAHRPLANÄNDERUNGEN IM VBB-LAND AB 2021

ZWEI FAHRPLANWECHSEL IM BERLINER UND BRANDENBURGER SCHIENENVERKEHR

Auch die Fahrpläne des Schienenverkehrs sind hin und wieder von Umbaumaßnahmen betroffen. So standen für den VBB im Herbst 2020 gleich zwei Schienenverkehr-Fahrplanwechsel in Berlin und Brandenburg an. Zum einen wurden der neue Flughafen BER und dessen Infrastruktur am 20. Oktober 2020 in Betrieb genommen. Zum anderen fand am 13. Dezember 2020 der große, europaweite Fahrplanwechsel statt. Das vielfältige Angebot im Regional- und S-Bahnverkehr der Länder Berlin und Brandenburg bleibt weitgehend bestehen und wird ergänzt um die neuen Verkehrsanbindungen zum BER. Zusätzliche Leistungen zur Ausweitung des Angebotes wurden von beiden Ländern bereits bestellt. Darüber hinaus werden einzelne Angebotsinhalte verbessert. Beispielsweise gibt es wieder Direktverbindungen zwischen Finsterwalde und Berlin. Außerdem fahren die Züge auch am Wochenende zwischen Eberswalde und Wriezen im Stundentakt.

Im Fahrplan 2021 stehen nun mehrere größere Modernisierungs- und Ausbaumaßnahmen des Schienennetzes an, die zeitweise zu Anpassungen im Fahrplan oder Zugausfällen mit entsprechenden Ersatzverkehren führen können. Diese sind bereits im neuen Jahresfahrplan berücksichtigt. Über alle zukünftig neu anstehenden Fahrplanänderungen werden wir Sie rechtzeitig informieren.

Folgende Fahrplanänderungen stehen ab dem 13. Dezember 2020 an:

RE4 Rathenow <> Berlin <> Ludwigsfelde (<> Jüterbog)

Verbesserte Taktung der Züge: Dank einer zusätzlichen Fahrt wird der Halbstundentakt auf den Linien RE3 und RE4 am Nachmittag um eine Stunde verlängert.

RB41 Lübben <> Cottbus

Nach Beschluss des Landes Brandenburg und der regionalen Akteure entfällt die Linie RB41 im Fahrplan 2021. Die letzte Zugfahrt von Lübben nach Cottbus fand am Samstag, den 12. Dezember 2020, ab Lübben statt. Abfahrtszeit war um 21:12 Uhr und Ankunftszeit in Cottbus um 21:45 Uhr. Seitdem gibt es einen Ersatzverkehr mit Bussen zum Anschluss an den RE2 in Richtung Berlin.

RB51 Brandenburg <> Rathenow

Am Wochenende wird der Zugverkehr um eine Stunde ausgeweitet. Der letzte Zug ab Rathenow fährt um 22:03 Uhr und ab Brandenburg Hbf fährt der letzte Zug um 22:48 Uhr. Somit besteht im Fahrplan keine Abweichung mehr zu den Tagen unter der Woche.

RB65 Cottbus <> Spremberg <> Görlitz <> Zittau

Zusätzliche Abendverbindung am Wochenende: In der Nacht von Samstag auf Sonntag können Fahrgäste, die zwischen Görlitz, Cottbus und Weißwasser pendeln, ab sofort eine Zusatzverbindung nutzen.

LEICHTE TARIFANPASSUNGEN IM VERBUNDGEBIET – DER VBB ERHÖHT AB 2021 VEREINZELT TICKETPREISE

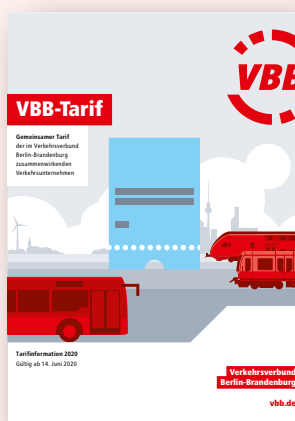
Um den Fahrgästen in der Corona-Krise weiterhin ein vielfältiges Angebot im ÖPNV anbieten und zukünftig auch hinsichtlich der angestrebten Mobilitätswende ausweiten zu können, kündigt der Verkehrsverbund Berlin-Brandenburg (VBB) zum 1. Januar 2021 eine moderate Tarifanpassung für einzelne Tickets an. Das hat der Aufsichtsrat des VBB im September 2020 beschlossen. Auf Basis des VBB-Tarifindex ergibt sich eine verbundweite, durchschnittliche Tarifierhöhung von rund 1,9 Prozent. Somit steigen die Preise einzelner Produkte, einige bleiben preisstabil und andere sinken sogar. Die Anpassungsrate hierbei richtet sich nach der Preisentwicklung der Lebenshaltungs-, Strom- und Kraftstoffpreise der vergangenen 60 Monate. Ein weiterer Grund für die tariflichen Veränderungen liegt bei der Steigerung der Betriebs- und Personalkosten, von denen die 36 Verkehrsunternehmen im VBB betroffen waren. Für Gelegenheitsreisende mit Bus, Tram und Bahn wird der ÖPNV dadurch zwar ein wenig teurer, der Kauf eines Abos rentiert sich jedoch mehr denn je. So erhöht sich der Preis für den Einzelfahrausweis Berlin AB ab dem 1. Januar 2021 um 10 Cent, er kostet anstelle von jetzt 2,90 Euro künftig 3 Euro. Außerdem steigt erstmals seit 2014 die 4-Fahrten-Karte minimal im Preis. Gleichzeitig ist sie damit aber immer noch günstiger und bringt schon ab der ersten Fahrt mit Bus und Bahn eine Ersparnis gegenüber dem Einzelticket. In Brandenburg erhöhen sich die Abonnement-Preise geringfügig, so dass Vielfahrer/-innen das preiswerte Fahrplanangebot weiterhin nutzen können.

Auch der VBB-Abo-65plus-Tarif für 65-Jährige und Ältere steigt erstmalig nach fünf preisstabilen Jahren um einen Euro pro Monat. Das VBB-Abo Azubi kostet noch genauso viel wie vorher, wenn die einmalige, jährliche Abbuchung gewählt wird. Zudem haben Arbeitgeber gute Aussichten, was die Tarifänderungen betrifft. Denn das sich immer größerer Beliebtheit erfreuende VBB-Firmenticket mit Arbeitgeberzuschuss bleibt in Berlin davon verschont. Der Preis hierfür liegt in Berlin AB somit unter der 50-Euro-Marke. Zudem gibt es allen Grund zur Freude für Tageskartennutzer/-innen: Bis auf die Tageskarte VBB-Gesamtnetz sind nämlich alle Tagestickets ab dem neuen Jahr ganze 24 Stunden gültig – anstelle der bisherigen Gültigkeit bis maximal 3:00 Uhr des Folgetages. Ziel ist es, die Tageskarte vor allem für Touristinnen und Touristen attraktiver zu gestalten, um im gleichen Zug die Möglichkeiten des digitalen Vertriebs zu optimieren.

VERLÄNGERTE GÜLTIGKEIT FÜR FAHRAUSWEISE MIT ALTEM TARIF

Ein weiterer Vorteil der VBB-Tarifänderungen liegt in der längeren Gültigkeitsdauer von Fahrausweisen, die einen alten Tarif beinhalten. Die Übergangsfrist verlängert sich nämlich um ganze sechs Monate. Die im Voraus zum alten Preis gekauften und noch nicht entwerteten Einzelfahrausweise, Tageskarten, Kleingruppentageskarten und 7-Tage-Karten können somit noch bis Ende Juni 2021 eingelöst werden. In der Vergangenheit verloren diese bei einem Tarifwechsel nach 14 Tagen ihre Gültigkeit. Zudem konnten sie nur bei demjenigen Verkehrsunternehmen umgetauscht werden, bei dem sie auch erworben wurden – und zwar gegen Zuzahlung des Differenzbetrags. Die neue Übergangsfrist stellt somit eine Verbesserung der Reisebedingungen für VBB-Kundinnen und Kunden dar. Des Weiteren verlangen Abonnements mit jährlicher Abbuchung keine Zahlung des Aufpreises mehr – sie gelten bis zum Ablauf ihrer Geltungsdauer unverändert weiter.

Alle neuen Tarife finden Sie auf vbb.de und die Preistabelle zum Download auf vbb.de/fahrpreise/vbb-tarifberater



EINE GUTE REISE BEGINNT BEI DER FÜRSORGE

DER VBB BUS- UND BAHN-BEGLEITSERVICE UNTERSTÜTZT SIE IM WINTER

Sonne, Wolken, Frost und Regen. Berlin ist bekannt für seine wechselhaften Winter. Da kann es auf den Straßen und Gehwegen schon mal ganz schön rutschig werden. Für Fahrgäste mit Mobilitätseinschränkung ist dies sicherlich keine leichte Jahreszeit. Um Ihnen ein sicheres Gefühl bei der Nutzung von Bus und Bahn zu gewährleisten, bietet der VBB einen kostenlosen Bus- und Bahn-Begleitservice an. Und wenn Sie angesichts der Pandemieentwicklung lieber zu Hause bleiben möchten oder auch müssen, können Sie unseren Erledigungsservice in Anspruch nehmen. Ein Anruf unter unserer Servicenummer (030-34 64 99 40) genügt, und wir übernehmen für Sie Ihre Erledigungen, mit dem notwendigen Abstand und auch dabei zuverlässig. Unterstützung erfahren alle Menschen von Montag bis Sonntag zwischen 7:00 und 22:00 Uhr, die mobilitätseingeschränkt sind, sich beim Fahren mit den öffentlichen Verkehrsmitteln unsicher fühlen oder diese nur schwer in Anspruch nehmen können. Dies gilt auch für die Hilfe an bestimmten Umsteigepunkten. Der VBB Bus- und Bahn-Begleitservice erstreckt sich über das gesamte Berliner Stadtgebiet bis hin zum Flughafen Berlin Brandenburg (BER). Auf Wunsch werden Sie an der Wohnungstür abgeholt, zur Zieladresse begleitet und später wieder nach Hause gebracht. Alles, was Sie hierfür tun müssen, ist, sich im Vorfeld über das Online-Formular oder telefonisch anzumelden. Am Vorabend der Abholung erhalten Sie dann vom VBB-Service-Büro eine Bestätigung, die Sie darüber informiert, welche/-r Mitarbeiter/-in Sie wann genau abholt.

Auf vbb.de/begleitservice können Sie sich dank eines Erklärvideos vorab ein Bild von diesem praktischen Angebot machen. Oder Sie schauen einmal auf vbb.de/fbstagebuch herein. Dort dokumentiert eine Begleiterin in der Reihe „Mehr als ein Job – Tagebuch einer Begleiterin“ ihre Erfahrungen.

Melden Sie sich einfach unter der VBB-Servicenummer **030-34 64 99 40**, wenn Sie den Service in Anspruch nehmen möchten oder zusätzliche Informationen benötigen. Diese ist von Montag bis Freitag (9:00 bis 16:00 Uhr) besetzt. Informationen auch unter: vbb.de/begleitservice. Dort finden Sie auch ein kurzes Video, das erklärt, wie der Service funktioniert.



Weitere Infos im VBB-Infocenter unter **030 25 41 41-41** und auf vbb.de



DIE SCHÖNSTEN VERBINDUNGEN ENTSTEHEN AUS FREUNDSCHAFTEN!

Freunde kann man sich aussuchen, Familie auch! Vor allem wenn's darum geht, möglichst günstig mit dem Zug zu fahren. Deshalb gibt es eine Änderung hinsichtlich der Personenmitnahme bei den Ländertickets. Statt bisher maximal zwei Erwachsenen und beliebig vielen eigenen Kinder im Alter von sechs bis vierzehn Jahren können nun bis zu fünf Personen und drei Kinder im Alter von sechs bis vierzehn Jahren kostenfrei mitge-

nommen werden – auch, wenn diese nicht miteinander verwandt sind. Das lohnt sich nicht nur für Tagesausflüge von Familien mit Kindern, sondern auch für Gruppen, die aus bis zu fünf Freundinnen und Freunden bestehen.

Es gelten die jeweiligen Tarif- und Beförderungsbedingungen der Deutschen Bahn AG. Alle Infos rund um die Tarifanpassungen der Ländertickets finden Sie hier odg.de/db-angebote



EINS FÜR ALLES! MIT DEM AZUBITICKET MV DIE VIELFALT MECKLENBURG-VORPOMMERNS ERKUNDEN

Eine günstige Gelegenheit für alle Auszubildenden: Seit dem 1. Februar 2021 können Nachwuchskräfte für nur 365 Euro im Jahr den gesamten Nahverkehr in Mecklenburg-Vorpommern nutzen. Mit dem Jahresticket können Azubis, die eine Berufsschule oder Ausbildungsstätte im Land besuchen, mit allen Nahverkehrszügen (2. Klasse), Straßenbahnen, Stadt- und Linienbussen sowie mit den Rostocker Fähren fahren, ausgenommen sind die Fernbusse. Angeboten wird das Jahresticket von allen Verkehrsunternehmen des Landes mit Unterstützung der Landesregierung auch für FSJ'ler/-innen, FÖJ'ler/-innen sowie für Beamtenanwärter/-innen der Laufbahngruppe 1. Das Handyticket ist ab sofort online erhältlich unter azubiticket-mv.de

AZUBI TICKET

#meinmove

Das 1 € AzubiTicket MV für Freizeit und Job

365 €
FÜR'S GANZE JAHR

Eins für alles! Mit dem AzubiTicket MV kannst du für nur 1 Euro pro Tag ganz Mecklenburg-Vorpommern entdecken – im Job und in der Freizeit. Hol dir jetzt dein flexibles Handy-Jahresticket und nutze alle Nahverkehrszüge (2. Klasse), Straßenbahnen, Stadt- und Linienbusse sowie die Rostocker Fähren.

azubiticket-mv.de
[azubiticketmv](https://www.instagram.com/azubiticketmv)

Weitere Infos unter azubiticket-mv.de und [azubiticketmv](https://www.instagram.com/azubiticketmv)

Mein Takt
Sachsen-Anhalt

AZUBI-TICKET SACHSEN-ANHALT – MIT ÖFFIS ZUR AUSBILDUNG UND IN DIE FREIZEIT



Das neue Jahr startet gut. Denn seit Januar können Auszubildende in Sachsen-Anhalt das Azubi-Ticket nutzen, um mit Bahn und Bus zur Ausbildung und zum Betrieb zu kommen. Aber auch

in ihrer Freizeit sind sie damit in ganz Sachsen-Anhalt mobil. Das Azubi-Ticket kostet 50 Euro monatlich im Abonnement. Das Angebot gilt für alle Azubis, die eine duale oder schulische Ausbildung in Sachsen-Anhalt machen oder in Sachsen-Anhalt wohnen und ihre Ausbildung in einem anderen Bundesland absolvieren – unabhängig vom Alter. Das Azubi-Ticket gilt in den Nahverkehrszügen, Straßenbahnen und Bussen in Sachsen-Anhalt (ausgenommen sind lediglich spezielle Tourismuszüge).

Alle Infos zu den Nutzungsbedingungen und den Gültigkeitsbereichen auf mein-takt.de unter „Azubi-Ticket Sachsen-Anhalt“.

Hier gibt es das Azubi-Ticket:

- Abellio Rail Mitteldeutschland GmbH
- DB Regio AG
- Hallesche Verkehrs-AG
- Magdeburger Verkehrsbetriebe GmbH & Co. KG
- Omnibusbetrieb Saalekreis GmbH
- Personenverkehrsgesellschaft Burgenlandkreis mbH
- Personennahverkehrsgesellschaft Merseburg-Querfurt mbH

Die Abo-Bestellung muss bis zum 10. Kalendertag des Monats vor dem ersten Gültigkeitsmonat beim abbonementausgebenden Verkehrsunternehmen vorliegen.

Weitere Infos gibt es telefonisch unter 0391 53631-80 und bei insa.de

DIE BESTE VERBINDUNG BEGINNT MIT EINEM GUTEN NETZ

Ähnlich wie beim Smartphone ist die Verbindung entscheidend für eine gute Erreichbarkeit. Das gilt vor allem für den öffentlichen Nahverkehr in den ländlichen Regionen, wo Bus und Bahn meist nur stündlich fahren bzw. fahren. Der Landkreis Görlitz verbindet sich enger mit bundes- und europaweiten Verkehrsnetzen. Einheimische erreichen bequemer den Fernverkehr der Deutschen Bahn bzw. den ICE-Bahnhof Dresden-Neustadt.

Fließendere Übergänge: Endlich mit den Öffis von A nach B reisen, ohne lange auf den nächsten Anschluss warten zu müssen – das ist seit Beginn des Jahres möglich. Bei der Planung des neuen Netzes hat man sich landkreisweit an den Bedürfnissen der Fahrgäste orientiert. Mit den neuen Taktfahrplänen wird somit das letzte fehlende Puzzlestück eingesetzt, um an die bereits aufeinander abgestimmten Fahrpläne des Schienen- und Fernverkehrs anzudocken und noch mehr Reisekomfort bieten zu können. Dabei wurden die Busfahrpläne im ganzen Landeskreis an die der Züge angepasst – ein völlig neues Reiseerlebnis.

Erstmals fahren in und um Görlitz herum die Plus- und TaktBusse in einem festen Rhythmus. Taktgeber sind die Regionalbahnen. Ihr harmonisches Zusammenspiel gestaltet

das Angebot nochmals komfortabler – sie fahren häufiger und regelmäßiger, ganz gleich ob an Schul- oder Ferientagen. Ergänzt wird das neue Netz zudem durch LandBusse, welche mittelgroße Orte mit mindestens jeweils mehr als 2.000 Einwohnern miteinander verbinden. In den kleineren Ortschaften mit über 1.000 Einwohnern sind FlexBusse, in allen anderen Gemeinden mit noch geringerer Einwohneranzahl Schulbusse im Einsatz. Mit der Neugestaltung des Netzes behält lediglich die alte Linie 50 ihre Nummerierung. Alle weiteren fahren unter einer neuen Bezeichnung.

Im Auftrag des Landkreises Görlitz verkehren durch die südliche Region die Busse der Kraftverkehrsgesellschaft Dreiländereck GmbH und der Regionalbus Oberlausitz GmbH, deren Fahrer alle geschult wurden, um bestens auf das neue Angebot vorbereitet zu sein. Des Weiteren ist geplant, dass die Busse ab dem 1. Januar 2022 auch im Norden des Landkreises in einem neuen Takt unterwegs sein werden – damit Schüler/-innen, Auszubildende, Pendler/-innen, Touristinnen und Touristen und Ausflügler/-innen ihr Ziel mit den Öffis einfacher, häufiger und schneller erreichen.

Die neuen Fahrpläne sorgen somit für eine optimale Verbindung zwischen den einzelnen Regionen und bringen die

Menschen näher zusammen. Ein wichtiger Beitrag in Richtung Verkehrswende, denn durch die verbesserte Vernetzung erhofft sich der ÖPNV neue Fahrgäste.

Um dieses Ziel möglichst zeitnah zu erreichen, wurde beispielsweise der Zittauer Bahnhof modernisiert und als Nullknoten geplant. Das heißt: Alle Züge und Busse erreichen den Bahnhof kurz vor der vollen Stunde und verlassen Zittau kurz nach der vollen Stunde wieder. Die Zwischenzeit zwischen Ankunft und Abfahrt reicht zum Umsteigen – fast wie in allen Großstädten.



Weitere Infos unter 0800 9866-4636, auf zvon.de und bei gutvernetzt-landkreis-gr.de



EINE KULTURREISE DURCH DIE ODEG

**Ein Teil unseres
Teams mit internationalen Wurzeln
stellt sich vor**



Anna Topf

**SERVICEMITARBEITERIN
IM NAHVERKEHR BEI DER ODEG**



Name: Anna Topf
Alter: 42
Geboren in: Polen
Beruf: Servicemitarbeiterin
im Nahverkehr
Mitarbeiterin seit: 1.12.2019
Arbeitsort: Sassnitz an der
Ostseeküste



NATIONALGERICHT

Bei uns in Polen isst man am liebsten:

Bigos: Der typisch polnische Schmoreintopf besteht aus Sauerkraut, Weißkohl und verschiedenen Fleisch- sowie Wurstsorten (Rind, Wild, Schwein) und wird verfeinert mit Waldpilzen. Mindestens genauso gut schmecken unsere Pierogi: Die halbrunden Teigtaschen gibt es mit vielen Füllungen wie Spinat, Kartoffeln, Fleisch oder Sauerkraut. Außerdem empfehle ich unsere Gołąbki, auch „Täubchen“ genannt. Das sind geschmorte Weißkohlrouladen mit Gehacktem und Reis (oder Buchweizen) gefüllt, häufig mit Tomatensoße oder Pilzsoße gereicht. Ich persönlich liebe die vielfältige Küche in meinem Heimatland.

MEINE SCHÖNSTE GESCHICHTE

Das war mein emotionalstes Erlebnis während meiner Arbeit bei der ODEG:

Es ist schwer zu sagen, welcher Moment bei der ODEG der emotionalste oder der schönste war. Für mich ist jeder Arbeitstag spannend. Es ist ein tolles Gefühl, wenn die Fahrgäste zufrieden sind und uns für unsere Arbeit sowie Freundlichkeit loben. Für mich persönlich war es jedoch das schönste Erlebnis, meine Prüfung zur Servicemitarbeiterin im Nahverkehr bestanden zu haben. Seitdem bin ich stolz auf meinen Job und freue mich jeden Tag, meinen Fahrgästen zur Seite zu stehen. Das macht mich sehr glücklich.

VIelfalt

Mein Arbeitsalltag gestaltet sich vielfältig, weil ...

... mich als Zugbegleiterin ständig neue Herausforderungen erwarten. Ich mag die Abwechslung in meinem Job. Keine Situation gleicht der anderen. Ich lerne jeden Tag neue Fahrgäste kennen und tausche mich gerne mit ihnen aus. Sollten Fragen aufkommen, bin ich jederzeit behilflich. Die Arbeit mit Menschen macht mir einfach Spaß. Einen besseren Job kann ich mir gar nicht vorstellen.



Benedek Wootsch

EHEMALIGER WERKSTUDENT
SERVICEMITARBEITER
IM NAHVERKEHR

Name: Benedek Wootsch

Alter: 21

Herkunftsland: Ungarn

Beruf: ehemaliger Werkstudent
Servicemitarbeiter im Nahverkehr

Angestellt seit: Februar 2020

Arbeitsort: Berlin-Brandenburg,
meist auf den Linien RE2 und RE4

TRADITION

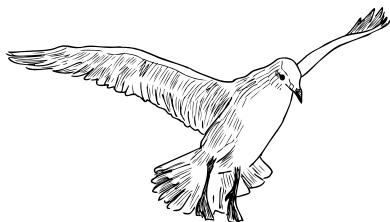
Eine typischer ungarischer Brauch ist:

... das Sonntagsessen mit der Familie, bei dem traditionell eine aus Schweinebrühe hergestellte Suppe und Schnitzel aufgetischt werden. Hinterher gibt es dann manchmal noch einen hausgemachten Obstbrand von Oma, der sich Pálinka nennt.

MOTIVATION

Ich wollte neben dem Studium bei der ODEG arbeiten, weil:

... ich als Verkehrswesen-Student praktische Berufserfahrungen im Bereich Kundenservice und System Eisenbahn sammeln und mir einen detaillierten Überblick über die Aufgaben eines Servicemitarbeiters im Nahverkehr machen wollte.



REISE-TIPP

Mein schönstes Ausflugsziel im ODEG-Land ist:

... die malerische Hansestadt Wismar. Der Alte Hafen dort ist sehr schön. Er wurde bereits vor dem industriellen Zeitalter errichtet und ist heute ein beliebter Anziehungspunkt für viele Touristen. Neben einer frischen Brise gibt es hier auch leckere Fischbrötchen.



Hai Dang Vu

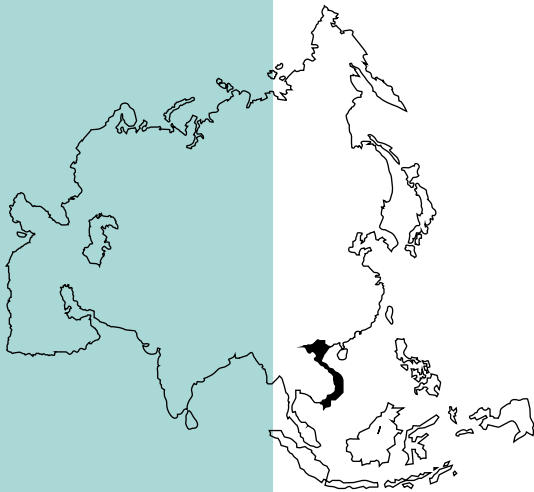
AUSZUBILDENDER ZUM EISENBAHNER IM BETRIEBSDIENST

Name: Hai Dang Vu
Geboren in: Vietnam

Beruf: Auszubildender zum Eisenbahner
im Betriebsdienst (Fachrichtung
Lokführer und Transport) IHK

Angestellt seit: September 2020

Arbeitsort: Berlin



KULINARIK

*Wer entlang der ODEG-Strecken authentisch
essen gehen möchte, dem empfehle ich folgendes
asiatisches Restaurant:*

Mein Gourmet-Tipp für ein authentisches asiatisches Restaurant ist das Mama Vân – Sài Gòn Deli in der Karl-Liebknecht-Straße 15 in 10178 Berlin. Dort bieten sie zahlreiche vietnamesische Speisen an. Erwähnenswert sind die weltberühmten Bánh mì – vietnamesisch belegte Baguettes. Die Preise sind sehr günstig und daher gut für Azubis oder Studierende geeignet.

FERNREISE

*Den schönsten Bahnhof in meinem Heimatland
findet man in:*

In meinem Heimatland ist die Eisenbahn nicht so weit entwickelt und beliebt wie in Deutschland. Aber wenn man vom schönsten Bahnhof spricht, muss man an den in der Stadt Da Lat denken. Der Bahnhof wurde im 2. Weltkrieg von den Franzosen erbaut. Die europäische Baukultur erkennt man mehr oder weniger noch an den Gebäuden. Ansonsten gibt es noch eine funktionsfähige Dampflok, die jedes Wochenende für eine Sonderfahrt zur Ausstellung eingesetzt wird.

JOB-AUSSICHT

Das Spannende an meiner Ausbildung ist:

... das Signalsystem der Eisenbahn. Mir macht es Spaß, immer wieder neue Signale zu erlernen. Außerdem finde ich es cool, dass sich Zugfahrten durch Signale regeln lassen. Im Rahmen meiner Ausbildung habe ich auch schon ein paar Schnupperfahrten im Führerstand miterleben dürfen. Es ist ein bewegendes Gefühl zu sehen, wie sehr sich die Leute freuen, wenn sie einen Zug in den Bahnhof einfahren sehen. Das begeistert mich an meinem Job und bestätigt mich jeden Tag, den richtigen Ausbildungsplatz gefunden zu haben.





Ruben Dinis

AUSBILDUNGS- TRIEBFahrZEUGFÜHRER BEI DER ODEG

Name: Ruben Dinis

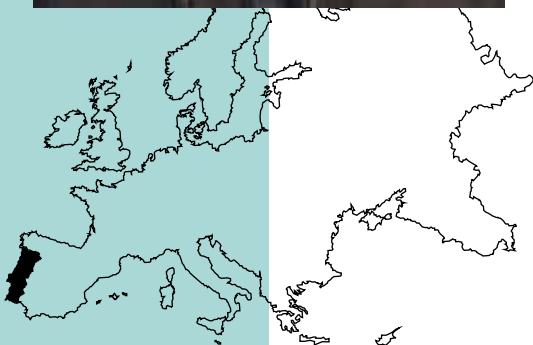
Alter: 28

Herkunft: Portugal

Beruf: Ausbildungstriebfahrzeugführer

Angestellt seit: Januar 2016

Arbeitsort: Berlin und im gesamten ODEG-Land



VERGLEICH

Die Ausbildung zum Triebfahrzeugführer dauert in Portugal länger:

Die Berufsbezeichnung des Triebfahrzeugführers gibt es in Portugal in diesem Sinne nicht. Man wird zum Maschinisten ausgebildet. Die Ausbildung umfasst von der Schlosserlehre über die Fahrzeugtechnik bis hin zum Betriebsdienst all das, was man letztendlich braucht, um auch in Deutschland ein Triebfahrzeug allein führen zu dürfen.

LANDSCHAFT

Wer entlang der ODEG-Strecken ein Stückchen Meer wie in Portugal erleben möchte, reist am besten nach:

Ich denke, die Ostseeküste mit ihrer vielfältigen Landschaft kommt Portugal noch am nächsten. Wie auch in Portugal herrschen hier zwei Klimazonen, auch wenn sich diese unterscheiden. Die Ostsee gehört zwei Klimazonen an: der feucht-gemäßigten (ozeanischen) und der kontinentalen. In Portugal hingegen gibt es die gemäßigte im Norden und die subtropische im Süden – dementsprechend ist eine Fahrt von Porto nach Faro unglaublich abwechslungsreich: Im Norden begrüßen einen die vielfältige, grüne Vegetation umgeben von eindrucksvollen Bergen, Auen und der wunderschönen Atlantikküste mit ihren Steilküsten, Kaps und weitläufigen Sandstränden. Landschaftlich erinnert diese Gegend ein wenig an die Kreidefelsen auf Rügen.

INHALT

Die Ausbildung zum Triebfahrzeugführer ist besonders vielfältig, weil:

... es inhaltlich primär darum geht, das Eisenbahnverkehrswesen im Ganzen zu verstehen. Ist man mit der Materie erst einmal vertraut, ergibt das System eine Logik. Auf diesem Grundverständnis baut man dann auf und lernt im nächsten Schritt die betriebsdienstlichen Richtlinien kennen, um sie praktisch anwenden zu können. Wie verhalte ich mich beispielsweise bei Unregelmäßigkeiten? Was zeigen mir die Signale auf den Strecken an? Das gehört alles zu meinen Ausbildungsinhalten über die Fahrzeugtechnik. Als Triebfahrzeugführer muss man in der Lage sein, das Fahrzeug richtig bedienen und eventuell aufkommende Fehler beheben zu können – natürlich unter Berücksichtigung der betriebsdienstlichen Richtlinien. Haben Sie sich dieses Wissen erst einmal angeeignet, haben Sie einen der tollsten Berufe der Welt erlernt.



Vitali Cymbal

TRIEBFahrZEUGFÜHRER
BEI DER ODEG

Name: Vitali Cymbal

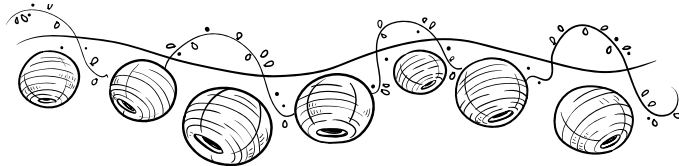
Alter: 28

Heimatland: Kasachstan

Beruf: Triebfahrzeugführer

Angestellt seit: Mai 2020

Arbeitsort: Berlin



EINBLICK

Wer meine Kultur hier in Deutschland näher kennenlernen möchte, sollte einen Abstecher dorthin machen:

Im Osten Deutschlands wohnen viele Kasachen, die ihre Traditionen immer noch wahren. Das kann man besonders gut alljährlich am 22. März beobachten. Denn dann feiern die Kasachen in der Region ihr Nationalfest Nauryz, welches im Großen und Ganzen der Neujahrsfeier der Deutschen gleicht.

AUSBLICK

Hier befindet sich die schönste Zugstrecke in meinem Heimatland:

Alle Strecken, die Richtung Almaty führen und die Stadt umgeben, haben einen gewissen Charme.

KOMPLIMENT

Ich mag an meinem Job besonders:

... die Abwechslung – sowohl, was die unterschiedlichen Reiseziele entlang der ODEG-Strecken betrifft, als auch die Varianz an Arbeitszeiten im Schichtbetrieb. Außerdem ist es schön zu beobachten, wie die Menschen auf dem Bahnsteig in Vorfreude auf ihre Verwandten und Bekannten sind, wenn der Zug einfährt.

Die Agentur für Arbeit Berlin-Mitte bietet Schienenjobs mit Zu(g)kunft

Einsteigen bitte in Berufe bis zur Rente!

LIEBE FRAU KLEIN, LIEBER HERR SCHLEICHER, ERST EINMAL VIELEN DANK, DASS SIE UNSERE FAHRGÄSTE HEUTE MITNEHMEN AUF DIE INTERESSANTE REISE DURCH DIE GEMEINSAMEN PROJEKTE DER AGENTUR FÜR ARBEIT IN BERLIN-MITTE UND DER ODEG.

Wie lange kooperieren Sie als Arbeitgeber-Service bereits mit der ODEG?

Seit 2006 verfolgen die ODEG und die Agentur für Arbeit das gemeinsame Ziel, neues Fachpersonal für den ÖPNV (Öffentlicher Personennahverkehr) im Osten Deutschlands zu gewinnen. Eine engere Zusammenarbeit entstand ab 2016/2017 mit der Ausprägung des Fachkräftemangels und der notwendigen Besetzung von Stellen in der Eisenbahnbranche. Gesucht werden auch heute noch vorwiegend Triebfahrzeugführer (m/w/d) als auch Servicemitarbeiter im Nahverkehr (m/w/d). Es werden Veranstaltungen im Rahmen der Berufskunde für die Vermittlungsfachkräfte der Berliner als auch Brandenburger Arbeitsagenturen und Jobcenter auch bei der ODEG durchgeführt. Flyer und Imagefilme der ODEG werden den Vermittlungsfachkräften zu Beratungszwecken zur Verfügung gestellt. Auch Fachgespräche zum Thema Recruiting werden angeboten, um allen Vermittlungsfachkräften ein breites Spektrum an Wissen in Bezug auf die Personalauswahl in der Schienenbranche anzubieten. Der Arbeitgeber-Service bietet auch im Rahmen der Durchführung von Veranstaltungen wie zum Beispiel die Logistikmesse der AA Berlin-Mitte im September 2019 als auch die regelmäßig stattfindende „Job-Aktiv-Messe“ der ODEG die Teilnahme an.

Wie finden Ihre Arbeitsvermittler/-innen die geeigneten Job-Interessentinnen und -Interessenten für die ODEG, beispielsweise für die Qualifizierung zum Triebfahrzeugführer (m/w/d)?

Durch die Veröffentlichung von Stellenangeboten der ODEG in der Job-Börse der Bundesagentur für Arbeit und eine regelmäßige Durchführung entsprechender Suchläufe durch die Vermittlungsfachkräfte nach geeigneten motivierten Bewerbern. Da es ja gerade bei den Lokführern um die Besetzung von Stellen durch Quereinsteiger geht, besteht hier schon seit langem eine enge Zusammenarbeit mit den Vermittlungsfachkräften aller Berliner Agenturen und Jobcenter, die den Auswahlprozess durch intensive Kundengespräche begleiten und eng mit dem Arbeitgeber-Service der Agentur für Arbeit Berlin Mitte zusammenarbeiten.

Wie bekommt man einen Bildungsgutschein?

Während der Teilnahme an entsprechenden Informationsveranstaltungen von Arbeitgebern verschaffen sich die Interessenten einen genauen Überblick über die auszuübende Tätigkeit/Beruf als auch über die Rahmenbedingungen und eine mögliche Qualifizierung im Vorfeld. Hier findet ein sehr reger Austausch zwischen dem potenziellen Arbeitgeber und den Bewerbern statt. Im Anschluss prüft die jeweils

zuständige Vermittlungsfachkraft die Voraussetzungen des Kunden als auch die Notwendigkeit am Arbeitsmarkt für eine mögliche Qualifizierung und stellt dem Interessenten einen Bildungsgutschein aus. Mit diesem kann sich der Bewerber auf dem Bildungsmarkt einen Träger mit einem entsprechend durch die BA zertifizierten Bildungsangebot suchen und sich für eine mögliche Qualifizierung anmelden.

Denken Sie, die Berufsbilder im SPNV (Schienenpersonennahverkehr) sind zukunftssträftig? Wenn ja, warum?

Ja, absolut! Führt man sich mal die Entwicklung der Verkehrswende vor Augen und die damit verbundenen Veränderungen der allgemeinen Verkehrskonzepte im ÖPNV, beeinflusst durch eine auf Nachhaltigkeit ausgerichtete Umweltpolitik, kann man davon ausgehen, dass diese Berufsbilder und die damit zusammenhängenden Branchen mit Sicherheit zukunftssträftig sind. Vor allem in den Bereichen Triebfahrzeugführer (m/w/d) als auch Servicepersonal im Nahverkehr (m/w/d) wird händeringend gesucht.

Was sind die Dos und die Don'ts, die man als Triebfahrzeugführer (m/w/d) mitbringen bzw. lieber zu Hause lassen sollte?

Jede/-r, die/der eine Lokführer-Qualifizierung beginnen möchte, sollte im Vorfeld gründlich die Pros und Kontras abwägen und auch die private (Familien-) Situation mit in die Entscheidung einbeziehen. Diese sollte eine gute Stabilität und gewisse Akzeptanz beispielsweise gegenüber der Schichtarbeit aufweisen, denn nur so kann sich der Beruf auch zur Berufung entwickeln. Eine wichtige Eigenschaft ist das Aufbringen eines stark ausgeprägten Verantwortungsgefühls den zukünftigen Fahrgästen gegenüber. Die Qualifizierung zum Triebfahrzeugführer (m/w/d) als auch die Ausübung des Berufs sind sehr anspruchsvoll und verlangen die absolute Aufmerksamkeit seitens der Arbeitnehmer/-innen.

Wie motivieren Sie Ihre Kundinnen und Kunden, eine neue Herausforderung anzunehmen?

Das geschieht in erster Linie über die Vermittlungsgespräche der Arbeitsvermittler/-innen mit ihren Kundinnen und Kunden. Der Arbeitgeber-Service schafft hier die nötige Transparenz über den potenziellen Arbeitgeber, seine Stellenangebote und die Entwicklungschancen am Arbeitsmarkt. Im Rahmen der erwähnten Gruppeninformationsveranstaltungen

ist es möglich, die Bewerber/-innen über die entsprechende Qualifizierung zu informieren, Interesse zu wecken, Vertrauen in die eigenen Stärken aufzubauen und im günstigsten Fall für die Qualifizierung zum Triebfahrzeugführer (m/w/d) zu begeistern.

Wie hoch ist die durchschnittliche Erfolgsquote bei den vermittelten Arbeitnehmer/-innen und Arbeitgeber/-innen in Berlin?

Die Erfolgsquote der bestandenen Qualifizierungen liegt bei circa 80 Prozent. Jede teilnehmende Person erhält bereits vor Beginn der Qualifizierungsmaßnahme eine Einstellungszusage durch die ODEG – vorausgesetzt, die Prüfung wird erfolgreich abgeschlossen. Das motiviert unsere Kundinnen und Kunden bereits vor der Qualifizierung, diese auch zu meistern.

Was wünschen Sie sich von der ODEG und von Ihren Kunden?

Wir würden uns freuen, wenn wir als Arbeitgeber-Service weiterhin so erfolgreich und vertrauensvoll mit der ODEG zusammenarbeiten wie bisher. Durch die Verkehrswende werden weitere Arbeitsplätze im Bereich der Schiene entstehen – und sich für den einen oder anderen eine berufliche Zukunft bei der ODEG eröffnen.



UTE KLEIN
Angestellt seit: 1.7.1990

HEIKO SCHLEICHER
Angestellt seit: 1.7.2017

Funktion: Arbeitgeberorientierte/-r Arbeitsvermittler/-in im Arbeitgeber-Service

Einsatzort: Agentur für Arbeit Berlin-Mitte, Team 142

**Ihre Hilfe
kommt zu Ehren:**

FREIWILLIGES ENGAGEMENT IM SOS-KINDERDORF BERLIN

Seit fast genau einem Jahr ist die ODEG Kooperationspartner des SOS-Kinderdorfs Berlin und freut sich, unseren Fahrgästen an dieser Stelle einen kleinen Einblick in die vielfältige Arbeit der sozialen Einrichtung geben zu können.

Seit längerer Zeit beobachtet das SOS-Kinderdorf Berlin ein stetig wachsendes Interesse der Gesellschaft, sich ehrenamtlich engagieren zu wollen.

Die Beweggründe hierfür sind vielseitig. Einige wollen ihre Kenntnisse und Erfahrungen für das Gemeinwohl einbringen, manche sehen das Ehrenamt als Sprungbrett in eine berufliche Tätigkeit und andere wiederum möchten sich selbst verwirklichen sowie neue soziale Kontakte finden. Um diesen motivierten Menschen eine möglichst ab-

wechslungsreiche Tätigkeit bieten zu können, präsentiert das SOS-Kinderdorf eine bunte Palette an unterschiedlichen Aufgabenbereichen. So gibt es beispielsweise im Mehrgenerationenhaus in der Waldstraße in Moabit ein offenes Nachmittagsangebot, bei dem die Ehrenamtlichen die Jugendlichen beim Lernen, bei Spiel-, Bastel- und sonstigen Mitmachangeboten unterstützen können. Dabei stehen ihnen diverse Kulturvermittler/-innen als Ansprechpartner/-innen für vielfältige Themen zur Seite: vom Sprachtisch über eine Berlin-Erkundung bis hin zum Fahrradfahr-Lernkurs.

Zudem tut sich viel im Bereich Ausbildung und Qualifizierung. So helfen Ehrenamtliche den Jugendlichen mit Migrationshintergrund bei Übersetzungen, begleiten sie bei Behördengängen und lassen sich tolle Freizeitangebote einfallen. Sie bieten Gedächtnistraining, kulturelle Gesprächs- und Singnachmittage, Yogastunden, Kasperltheateraufführungen für



die Familien an. Und umgekehrt engagieren sich Ehrenamtliche mit Migrationshintergrund für ältere Menschen und helfen ihnen beim Einkaufen, Putzen und Spazierengehen. Gleichzeitig können sie in netten, ungezwungenen Gesprächen ihre Deutsch-

kenntnisse verbessern.

Andreas beispielsweise engagiert sich seit bereits fünf Jahren ehrenamtlich und organisiert das wöchentliche Gedächtnistraining für Seniorinnen und Senioren von 65 bis 90 Jahren. Die Vorbereitungen hierfür startet Andreas von zu Hause aus und recherchiert im Internet nach ein paar passenden Rätseln.

Im Mehrgenerationenhaus angekommen, tauscht sich der Ehrenamtliche mit den Teilnehmerinnen und Teilnehmern erst einmal bei einem leckeren Mittagessen im Restaurant aus, bevor er alle benötigten Materialien für sein Angebot kopiert. Und danach geht's direkt los mit dem Tüftel-Spaß, bei dem hin und wieder sogar Kinder oder Jugendliche mitmachen. Die Rätsel selbst sind alles andere als kinderleicht, weshalb Andreas gerne Hilfestellung leistet und die Aufgabenstellung genauestens erklärt. Nach zwei Stunden Gedächtnistraining freut er sich bereits aufs nächste Mal mit vielen bereichernden Gesprächen.

Sie sind an einer ehrenamtlichen Tätigkeit beim SOS-Kinderdorf Berlin interessiert?

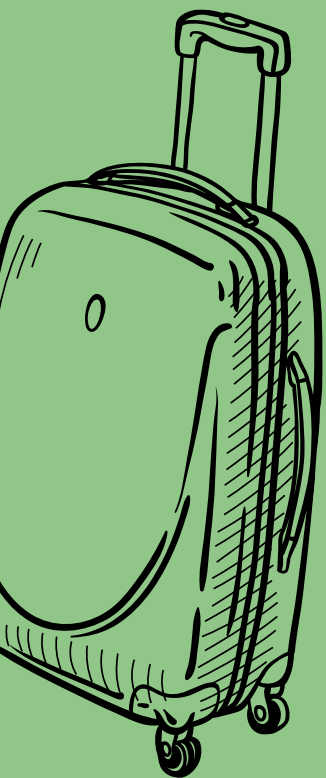
Das SOS-Kinderdorf freut sich über Ihre Hilfe. Aktuell finden keine Infoveranstaltungen statt. Sie können sich aber gerne anmelden und informieren: Beate.Loewe@sos-kinderdorf.de



Wer sich hingegen für das SOS-Kinderdorf spontan oder für eine punktuelle Aktion einsetzen möchte, kann dies bei verschiedenen Events und einmaligen Angeboten tun – beispielsweise beim gemeinsamen Lesen, Tanzen oder Musizieren. Beim SOS-Kinderdorf stehen Ihnen alle Türen offen, wenn auch Sie sich für bedürftige Kinder und Jugendliche stark machen möchten.

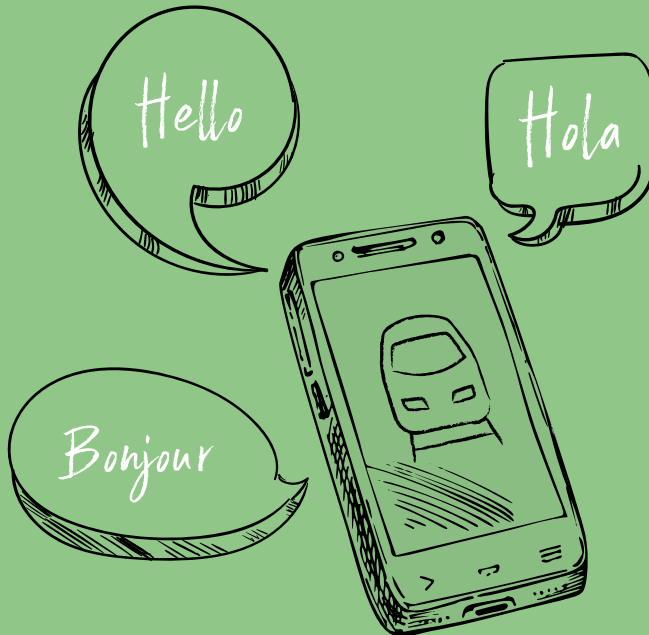


IMMER EINE NEUE FREMDSPRACHE IM GEPÄCK



Wenn man keine internationalen Sprachreisen unternehmen kann, verreist man eben mental, um eine Fremdsprache zu lernen. So verliert man immerhin keine Zeit und bereitet sich schon mal sprachlich auf den nächsten Ferntrip vor. Denn ob beruflich oder privat – eine oder vielleicht sogar mehrere Fremdsprachen zu beherrschen, ist immer von Vorteil. Mithilfe der folgenden drei Sprachlern-Apps geht dies heutzutage zum Glück kinderleicht.

TOP-3- SPRACHLERN-APPS



DUOLINGO

Den 2. Platz belegt Duolingo. Es werden für die Bestenliste Punkte gesammelt, gegen die Zeit geeifert und selbstgesteckte Ziele erreicht. Das weckt bei vielen Usern den Wettbewerbsgeist, was sich positiv aufs Lernverhalten auswirken kann. Auch hier sind die Lektionen eher kurz und dem persönlichen Lerntyp anpassbar. Ebenso verfügt diese App über eine Podcast-Funktion und Stories, um das Lese- und Hörverstehen zu fördern. Zudem gibt es einen Englischtest, der laut eigenen Angaben an Hunderten von Universitäten weltweit akzeptiert wird. Kleiner Nachteil: Deutsche Muttersprachler/-innen können nur zwischen Englisch, Spanisch und Französisch wählen. Wer jedoch gut Englisch spricht, kann bis zu 35 verschiedene Sprachen lernen.

duolingo.com

2

BABEL

Eine der bekanntesten und gleichzeitig besten Sprachlern-Apps ist Babbel. Ganze 14 verschiedene Sprachen gibt es zur Auswahl. Im Sprachkurs bearbeitet man abwechslungsreiche Aufgabenstellungen. Die Lektionen sind recht kompakt aufgebaut, sodass man sie gut in den Alltag integrieren kann. Zudem gibt es einen individuell konfigurierbaren Vokabeltrainer. Dank interaktiver Dialogübungen und Spracherkennung wird die Selbstsicherheit beim Sprechen zusätzlich gefördert. Ein cooles Extra ist die Podcast-Funktion. In kurzen (Hör-)Texten in der jeweiligen Fremdsprache werden kleine Geschichten erzählt, die man sich anhören oder auch mitlesen kann.

babbel.com

1

MONDLY

Spielend einfach Sprachen lernen, das kann man ebenso gut mit Mondly. Kurze Lektionen mit abwechslungsreichen Aufgabentypen helfen einem dabei. Am Ende werden die Vokabeln noch einmal zusammengefasst und vorgelesen, um das bereits Gelernte zu festigen. Dank täglicher Lektionen, einem wöchentlichen Quiz und einer monatlichen Herausforderung wird man kontinuierlich zum Üben motiviert. Denn das wöchentliche Quiz kann man nur machen, wenn alle täglichen Lektionen der Woche abgeschlossen sind. Eine Bestenliste spornt zusätzlich zum Lernen an. Das Highlight dieser App ist der Chatbot, der auf künstlicher Intelligenz basiert. Das Feature ermöglicht einen Dialog, in dem das bereits Gelernte praktisch angewandt wird. Insgesamt kann man bei Mondly zwischen 41 Sprachen wählen.

mondly.com

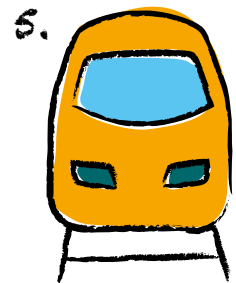
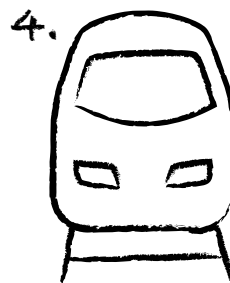
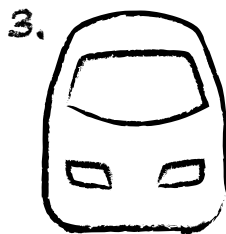
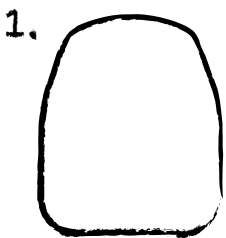
3



WAS ESSEN DIESE EXOTISCHEN TIERE AM LIEBSTEN?



Wie man einen Zug malt!





Eine bewegende Geschichte nach wahren Begebenheiten.



DER JUNGE, DER DEN WIND EINFING

VON WILLIAM KAMKWAMBA & BRYAN MEALER

William verbringt seine Kindheit in Malawi, auf einer Farm in einem der ärmsten Länder der Welt. Obwohl er nur kurz die Schule besucht, baut er mit 14 Jahren ein 12 Meter hohes Windrad, mit dem er Strom erzeugen kann – der spannende Wendepunkt der Geschichte. Trotz vieler Hindernisse und nur mithilfe eines alten Buches, schafft William es, sich seinen Traum zu erfüllen und verändert somit das Leben seiner Familie und das der Dorfbewohner. Als seine Geschichte im Internet Aufmerksamkeit erlangt, wird William über Nacht weltberühmt.

Diese herzerwärmende, wahre Geschichte wurde sogar von Netflix verfilmt. Eine moderne Heldensaga, die so viel gutes Storytelling in sich hat, dass es einem hin und wieder die Sprache verschlägt. Gleichzeitig macht sie Mut. Denn William zeigt der ganzen Welt da draußen, dass die Vision eines Einzelnen Großes für die Gemeinschaft bewirken kann.

TASCHENBUCH | UVP: 12,00 EURO

DEINE WUNDERSAME REISE

VON WONDERBLY

Passend zum Thema Vielfalt, stellen wir Ihnen an dieser Stelle ein Kinderbuch vor, das sich individuell gestalten lässt und Ihr Kind zur Heldenfigur der Geschichte werden lässt. Das Buch „Deine wundersame Reise“ behandelt Themen wie Freundlichkeit, Mut, Wissbegier, Entschlossenheit, Rücksicht und Ehrlichkeit. Drei Eigenschaften können Sie sich aus dieser Themenliste für Ihr personalisiertes Kinderbuch aussuchen, die jeweils einem eigenen Kapitel untergeordnet sind. Insgesamt bietet Wonderbly eine Literaturliste zu den unterschiedlichsten Themen an – von der Gutenachtgeschichte übers Geburtstagsbuch bis hin zum Weihnachts-Special, hier ist für jedes Kind etwas dabei. So können Sie eine Geschichte über Ihr Kind „publizieren“, die einzigartig ist und Ihr Kind in einem Buch für immer verewigt. Übrigens auch ein schönes Geschenk für Oma und Opa!

Und so geht's in fünf Schritten zu Ihrem individuellen Kinderbuch:

1. Zunächst einmal legen Sie den Kindernamen fest.
2. Wählen Sie eine Abenteuerfigur aus.
3. Jetzt nur noch das passende Format zwischen Soft- und Hardcover wählen.
4. Und eine persönliche Widmung verfassen.
5. Nun können Sie in der Vorschau Ihr personalisiertes Kinderbuch online einsehen.

EMPFOHLEN FÜR 0-8 JAHRE |

UVP: AB 29,99 EURO

Ihr Kind, der Star eines Buches!



KREUZ WORT RÄTSEL

- 1** In welcher deutschen Stadt befindet sich die älteste Universität im Ostseeraum?
- 2** Nachname unserer Interviewpartnerin in dieser Fahrgastmagazin-Ausgabe
- 3** Kulinarisches Highlight der französischen Küche
- 4** In welchem Alter baut William im Buch „Der Junge, der den Wind einfing“ ein Windrad?
- 5** Herkunftsland von ODEG-Mitarbeiter Vitali Cymbal
- 6** Wie lautet die moderne Berufsbezeichnung eines Lokführers?
- 7** Der Bahnhof in Görlitz ist ein Grenzbahnhof zwischen Deutschland und ...
- 8** Die Kreidefelsen auf Rügen werden landschaftlich oft mit welcher anderen exotischen Küstenregion verglichen?
- 9** Alpakas stammen aus?
- 10** Beruf von ODEG-Mitarbeiter Sven Reiher

1	2	3	4	5	6	7	8	9	10	11	12	13	14
---	---	---	---	---	---	---	---	---	----	----	----	----	----

AUFLÖSUNG AUF SEITE 54

Zutaten für 6 Personen

FÜR DEN QUICHE-TEIG:

250 G MEHL
1 PRISE SALZ
130 G BUTTER (KALT)
3 EL MILCH
1 EI GRÖSSE M

FÜR DIE FÜLLUNG:

10 G BUTTER (ZUM EINFETTEN)
250 G CRÈME FRAÎCHE ODER SAHNE
3 EIER GRÖSSE M
3 FEIGEN
SALZ & PFEFFER
1 ROLLE ZIEGENKÄSE
50 G SERRANO-SCHINKEN
1 HANDVOLL WALNÜSSE
2 TL HONIG
THYMIAN (OPTIONAL)

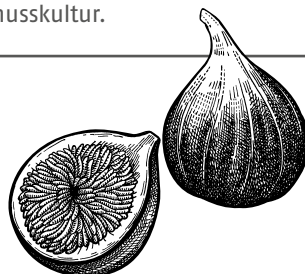
ORIENTALISCHE QUICHE

MIT SCHINKEN,
FEIGEN &
ZIEGENKÄSE



Die Quiche zählt definitiv zu den kulinarischen Highlights der französischen Küche. Doch gerade der Frühling bietet sich dazu an, einmal eine neue, herzhaftere Variante auszuprobieren – mit Serranoschinken und Ziegenkäse. Die süßen Feigen und der Honig runden den Geschmack ab und sorgen für eine interessante Genussskultur.

1. Backofen auf 180 °C vorheizen. Für den Quiche-Boden die kalte Butter in kleine Stücke hacken und mit den Fingern unter das Mehl reiben. Salz, Ei und Milch zugeben und zu einem glatten Teig verarbeiten. Teig zu einer Kugel formen und kurz kalt stellen. Quiche-Form großzügig mit Butter einfetten. Den Teig auf einer glatten, bemehlten Fläche ausrollen. Der Teigfladen sollte etwas größer sein als die Form, um ihn an den Seiten gut hochklappen zu können. Teig vorsichtig in die Form legen und gut festdrücken. Mit einer Gabel mehrmals den Boden einstechen.
2. Für die Füllung Crème fraîche (oder Sahne), Eier, Salz und Pfeffer verrühren und in die Form geben. Ziegenkäserolle und Feigen in Scheiben schneiden, zusammen mit dem Schinken auf der Quiche verteilen und ein wenig eindrücken. Vegetarier lassen den Schinken einfach weg! Walnüsse hacken und Quiche damit toppen. Alles für rund 35 Minuten im Ofen backen.
3. Kurz vor Ende der Backzeit die Quiche mit ein wenig Honig beträufeln und restliche drei Minuten gratinieren lassen. Mit frisch gehacktem Thymian warm servieren.



BON APPÉTIT!



IRENE SCHMITZ AUS WISMAR FRAGT:

Liebes ODEG-Team, ich pendele regelmäßig mit dem RE2 zwischen Wismar und Cottbus, weil ich in Brandenburg studiere. Auf meiner letzten Rückfahrt nach Hause habe ich gehört, dass 2021 viele Baumaßnahmen auf der RE2-Linie sein werden? Wann und warum?

Hallo Frau Schmitz, vielen Dank für Ihre Frage. Denn damit sprechen Sie ein aktuelles Thema an, das viele Fahrgäste interessieren dürfte. Neben vielen kleinen Baumaßnahmen, die derzeit noch nicht abschließend bestimmt sind, wird ab dem 10.7.2021 die Linie RE2 von unterschiedlich großen Baumaßnahmen bzw. Fahrplanänderungen in bestimmten Abschnitten betroffen sein, die sich insgesamt über drei Zeiträume im Jahr 2021 erstrecken. Gleise und Weichen sind täglich hohen Belastungen ausgesetzt. Instandhaltungsarbeiten sowie ein sukzessiver und abschnittsweiser Austausch sind somit unumgänglich. Für all diese Arbeiten sind jedoch Sperrungen von Gleisen bzw. Teilstrecken erforderlich.

Alle aktuellen Fahrplanabweichungen können Sie auch jederzeit auf der ODEG-Homepage abrufen: odeg.de/linien-fahrplaene/fahrplanabweichungen

Folgende große Fahrplanänderungen* sind derzeit schon bekannt:

10.7. – 10.9.2021:

Aufgrund einer Schienen-Untergrundverbesserung fallen alle Züge zwischen Bestensee und Halbe aus. Dabei werden die Schienen und der Schotter abgetragen, um den durch Verschleiß abgenutzten Untergrund wieder instand zu setzen. Busse übernehmen in dieser Zeit den Ersatzverkehr zwischen Halbe und Bestensee. Einige Züge nach Berlin werden über Calau umgeleitet. Zwischen Cottbus und Halbe verkehren die ODEG-Züge zu veränderten Zeiten. Um Anschlüsse herzustellen, werden zusätzliche Züge angeboten.

11.9. – 19.11.2021:

Alle Züge zwischen Wittenberge und Karstädt entfallen aufgrund von Gleiserneuerungen. Zudem fahren von jeweils 22:00 Uhr bis 04:00 Uhr keine Züge zwischen Nauen und Ludwigslust. In den Nachtstunden entfallen außerdem die Verbindungen nach Berlin bzw. Wismar. Der Ersatzverkehr endet jeweils in Wittenberge.

20.11. – 11.12.2021:

In diesem Zeitraum fahren von 22:00 Uhr bis 04:00 Uhr keine Züge zwischen Wittenberge und Nauen. Außerdem entfallen die Verbindungen nach Berlin sowie Wismar. Der Ersatzverkehr endet in Wittenberge bzw. Nauen.

*Aufgrund von Baumaßnahmen des Infrastrukturbetreibers DB Netz AG.



SIE HABEN AUCH EINE FRAGE AN DIE ODEG? SCHREIBEN SIE UNS: oton@odeg.de

Alles richtig gemacht?

Auflösung der Rätsel von Seite 52/54

Lösung Seite 50: A4, B3, C6, D5, E1, F2
Lösung Seite 52: Rangierbahnhof


TRAINSPOTTING AN DEN ODEG-STRECKEN

TIM SCHWARZ AUS JÜTERBOG

Meine Leidenschaft für das Trainspotting, also das hobbymäßige Beobachten von Zügen, entwickelte sich während meiner Ausbildung zum Fachpraktiker für Bürokommunikation. Mein Lehrplan schrieb es vor, ein Praktikum zu absolvieren, welches ich unbedingt bei der ODEG machen wollte. Zielstrebig bewarb ich mich daraufhin und erhielt ein paar Tage später die erfreuliche Nachricht mit der Zusage. Da ich damals schon gerne Foto- und Videoaufnahmen von Zügen machte, durfte ich während meines Praktikums auf zwei Fototouren gehen. Diese unternahm ich auf den Linien RB33, RB46, RB65 (damals OE65) und RE2 und machte stimmungsvolle Aufnahmen von diversen Zugtypen entlang der ODEG-Strecken. Das war eine unglaublich schöne Erfahrung für mich, denn ich konnte bei der ODEG mein Hobby zum Beruf machen und mein Interesse voll ausleben – umgeben von einem netten, familiären Team. Diese Zeit hat mich damals sehr geprägt, weshalb ich auch heute noch von meinen Freunden „ODEG-Verrückter“ genannt werde. Bis heute macht es mir Spaß, Fotos für den ODEG-Instagram-Kanal zu schießen. Vor allem, wenn mich meine Freundin Susann begleitet. Das Trainspotting ist mittlerweile unser gemeinsames Hobby geworden, bei dem wir immer viel erleben. Einer der schönsten Momente war, als ich eine Zugeinfahrt im Bahnhof Jüterbog mit meiner Kamera einfing. Der darin sitzende Triebfahrzeugführer hatte mich bemerkt und sehr lange für mich gehupt, was in der Trainspotting-Szene einer Art Applaus gleicht. Das war ein sehr bewegender Moment, an den ich mich heute noch gerne erinnere! Alle anderen schönen Zug-Erlebnisse habe ich auf meinem Instagram-Account festgehalten: [instagram.com/zuege_in_berlin_brandenburg](https://www.instagram.com/zuege_in_berlin_brandenburg). Schaut doch mal vorbei! Über ein Like würde ich mich sehr freuen!

GESICHTER DER ODEG



 [odeg_eisenbahn](https://www.instagram.com/odeg_eisenbahn)

IMPRESSUM

Herausgeber: ODEG – Ostdeutsche Eisenbahn GmbH
Kontakt: Servicetelefon 030 514 88 88 88 / oton@odeg.de / [f](https://www.facebook.com/odeg.de) [i](https://www.instagram.com/odeg.de) [t](https://www.twitter.com/odeg.de) [y](https://www.youtube.com/odeg.de) [odeg.de](https://www.odeg.de)
Redaktionsleitung & Referentin Marketing und Kommunikation: Swantje Mielke
Leiterin Marketing und Kommunikation: Dietmute Graf
Konzeption, Design & Redaktion: sisterhood, Berlin
Druck: Druckteam, Berlin
Anzeigenschaltung im o-ton: Elisabeth Lehmann,
Tel.: 0176 28 59 65 95, lehmann@fesh.media

Bildnachweise: AdobeStock: S. 1, 6, 7, 9, 13, 18, 19, 22; ODEG: S. 3, 4, 29, 30, 32, 48; istock: S. 4, 8, 10, 11, 12, 14, 15, 16, 17, 20, 21, 29, 35, 38, 39, 40, 41, 42, 43, 48, 49, 50, 53, 54; Sorbischer Kulturtourismus e. V.: S. 4, 13; Birgit Fischer/Eberhard Thonfeld: S. 5, 24, 25, 26; Florian Koehler: S. 8; Europastadt GmbH: S. 11; Hansedom: S. 11; IKMZ Cottbus: S. 12; VBB: S. 28, 33, 34, 35; VMV: S. 36; Insa: S. 36; ZVON: S. 37; Agentur für Arbeit Berlin-Mitte: S. 44, 45; SOS-Kinderdorf Berlin: S. 46, 47; sisterhood Berlin: S. 50; Tim Schwarz: S. 55



VMV – Verkehrsgesellschaft
Mecklenburg-Vorpommern mbH



Mein Takt
Sachsen-Anhalt





Ihr Durchbruch im neuen Job!

Jetzt Lokführer (m/w/d) werden und in der Heimat,
in Brandenburg arbeiten. Quereinsteiger/-innen 50+ willkommen!

odeg.de/durchbruch