

Seebäder & Heilbäder

Stationen zum Auftanken

Auf Schritt und Tritt – Arbeit & Ausbildung bei der ODEG



Frauenpower ahoi!

Melodie Michelberger im Interview



Immer
27 €
Hin und zurück
43 €

Das STADT- LAND-MEER- TICKET



**Zum Shoppen nach Berlin! Zur Ostsee in den Norden!
Entspannen auf dem Land!**

- + Gilt auf den Linien:
RE2 Berlin <> Wismar
RE3 Berlin <> Stralsund
RE5 Berlin <> Rostock/Stralsund
- + Gültigkeit für Hin- und Rückfahrt: 1 Monat
- + Das Ticket ist pro Richtung 2 Tage gültig.
Zwischenstopps sind möglich.
- + Kostenfreie Mitnahme von eigenen Kindern
oder Enkeln bis 14 Jahren



Liebe Fahrgäste,

endlich ist der Sommer da! Er lädt ein, nach draußen zu gehen und in den Sonnenstrahlen zu entspannen. Wie wäre es beispielsweise mit einem Kurzurlaub an der Ostsee?

Die ODEG nimmt Sie mit zu den schönsten See- und Heilbädern in Mecklenburg-Vorpommern und Brandenburg, unter anderem in den Spreewald. Von Kneipp-Kurorten bis Wellness-Anwendungen bieten wir Ihnen in dieser Ausgabe viele Tipps, um den Alltag hinter sich zu lassen. Unser Sonderbeitrag gibt Einblicke in die Kunst der Meditation. Mit fünf Meditationsübungen zum Ausprobieren entspannen Sie bereits während der Zugfahrt auf dem Weg in den Kurzurlaub.

Ab 2022 bietet die ODEG noch mehr Reiseziele an. Anfang dieses Jahres gewann die ODEG einen Teil des Netzes Elbe-Spree. Lesen Sie hier, was es damit genau auf sich hat und welche Neuerungen auf der Strecke und in den Zügen auf Sie warten. Zudem erfahren Sie, was es sonst noch für Neuigkeiten bei uns gibt.

Arbeiten, wo andere Urlaub machen: Für viele Menschen ist das ein Traum! Bei der ODEG kann dieser Traum Realität werden. Unser Triebfahrzeugführer Gunnar und unsere Servicemitarbeiterin im Nahverkehr Jessica, beide aus dem hohen Norden, berichten aus ihrem Berufsalltag.

Zudem wartet ein exklusives Interview mit der Influencerin Melodie Michelberger auf Sie.

Nun wünschen wir Ihnen eine spannende Lektüre und eine erholsame Fahrt.

Ihr Arnulf Schuchmann

Inhalt

- 4 **Region** ●
Seebäder & Heilbäder –
die ODEG-Region als
Kurzentrums



- 10 **Neuigkeiten** ●



- 24 **Unternehmen** ●
Arbeit & Ausbildung
bei der ODEG

- 30 **Interview** ●
Melodie Michelberger



- 34 **Sonderbeitrag** ●

- 36 **Veranstaltungstipps** ●



- 40 **Spaß & Spiel** ●

- 44 **Rezept & Lesetipp** ●

- 46 **Gesichter der ODEG** ●





SEEBÄDER & HEILBÄDER

DIE ODEG-REGION ALS KURZENTRUM

Ausgedehnte Sandstrände, die zum barfuß laufen einladen, zahlreiche Seenlandschaften und Flüsse, die nur darauf warten, mit einem Bötchen erkundet zu werden und eine ganze Reihe an wassernahen Wellness-Angeboten zum Durchatmen und Entspannen ... Man muss nicht weit reisen, um in diesen Genuss zu kommen: Die ODEG ermöglicht Erholungsurlaub unweit der eigenen Haustür.



Durch das Land der tausend Seen

Ob direkt vor den Toren Berlins oder inmitten der Mecklenburgischen Seenplatte – das Streckennetz der ODEG verläuft unweit unzähliger Gewässer. Allein in Brandenburg gibt es mehr als 3.000 Seen. Und nicht umsonst wird Mecklenburg-Vorpommern auch als „Land der tausend Seen“ bezeichnet. Von der kleinen versteckten Badestelle bis hin zu weitläufigen Naherholungsgebieten, ob für Aktivurlauber oder Erholungssuchende – das Wasserparadies nahe der Strecken hat für jeden etwas zu bieten.



Wichtigster Faktor zum Wohlfühlen:

Die hohe Wasserqualität

Doch das Schwimmvergnügen wäre nicht das, was es ist, wenn nicht auch das Wasser an sich eine außerordentlich hohe Qualität aufweisen würde. Die Badewasserqualität wird regelmäßig von den Gesundheitsbehörden überprüft. Bedeutende Faktoren sind dabei der pH-Wert und die Sichttiefe. Kein Wunder also, dass die klaren Seen des Umlandes immer wieder Bestnoten erhalten – und somit die Wasserqualität der ODEG-Region zu einer der besten in ganz Deutschland gehört. So kann man bedenkenlos ins kalte Nass springen.

Aktivurlaub dank zahlreicher See- und Strandbäder

Was den weiteren Reiz der weiten Wasserlandschaft ausmacht? Gerade im Hochsommer laden zahlreiche See- und Strandbäder auch zu spontanen Erholungs- und Planschausflügen ein. Die ruhigen, flachen Gewässer eignen sich ideal zum Kanufahren oder Stand-up-Paddeln. Hervorragend ist die Region für Urlaube mit der gesamten Familie: Egal ob Kleinkinder oder Großeltern, viele seichte Wasserkanten ermöglichen einen einfachen Einstieg ins klare Nass.





Bestimmte Badestellen sind sogar speziell auf die Bedürfnisse von Familien zugeschnitten, so etwa das **Strandbad Neue Mühle** bei Königs-Wusterhausen. Hier gibt es eine große Wasserrutsche und einen Bademeister, der vor allem Eltern die Möglichkeit gibt, sich gut entspannen zu können. Aber auch sonst zieht das Bad dank Beachvolleyballfeld zahlreiche Aktivurlauber an.

Wer jedoch auf der Suche nach einer gewissen Abgeschiedenheit ist und die erquickende Frischluft lieber alleine genießt, könnte sich ein Fahrrad leihen und von einer wasser-nahen Station einfach ein bisschen ins tiefere Grün radeln. Vom Berliner Ostkreuz aus hat so noch jeder ein einsames Fleckchen entlang des Ufers der Dahme gefunden.

Eines der beliebtesten Gewässer und Ausflugsziele ist sicherlich der **Wannsee**. Dort lockt eines der traditionsreichsten Strandbäder Berlins. In den ikonischen blau-weiß gestreiften Strandkörben kommt Urlaubs-Feeling wie am Meer auf – und das mitten im Alltag.

Ob Kies- oder Sandstrand ist sicherlich Geschmackssache, doch fest steht: weißer Sand wie im **Freibad Zippendorfer Strand** am Schweriner See verbreitet einfach Urlaubsstimmung. Gerade in Zeiten des Klimawandels wird ein Heimaturlaub so einmal mehr eine willkommene Alternative zur Fernreise: Man kann sich in aller Ruhe erholen und schont dabei gleichzeitig die Umwelt.

Wer gerne länger als nur einen Nachmittag oder ein spontanes Wochenende am Wasser verweilen möchte, der mietet sich auch auf einem Campingplatz mit direktem Badezugang ein. So wie beispielsweise im **Naturcamp Kiessee**, das direkt am Bestensee im Dahme-Seenland liegt. Es gibt aber auch die Möglichkeit, eine längere Auszeit direkt auf dem Wasser zu machen: BunBo vermietet sogenannte „Bungalow-Boote“, kleine Hausboote aus Holz, auf denen die ganze Familie zusammen über die Flüsse schippern kann. Nachts schlummert man dann im Rhythmus der sanften Wogen des Wassers.



Reise in die Flussnatur
2 Übernachtungen mit Frühstück,
Eintritt ins Besucherzentrum,
Naturerdeckerkbox
ab 109 € p.P.
gültig 01.05. - 30.11. nach Verfügbarkeit

Zimmerpreise inkl. Frühstück
Doppelzimmer ab 100 €; Einzelzimmer ab 62 €
Tagungspauschale ab 149 € (ÜN/VP)

weitere Reiseangebote unter www.burghotel-lenzen.de

Das BioHotel Burg Lenzen^{****}

Tagen, Genießen, Natur erleben
im Biosphärenreservat
Flusslandschaft Elbe

40 stilvolle Zimmer in Burghotel und
Historischer Burgschule
Veranstaltungsräume & Sonnenterrassen
Besucherzentrum mit Ausstellung
Romantischer Burgpark mit
AuenReich & NaturPoesieGarten



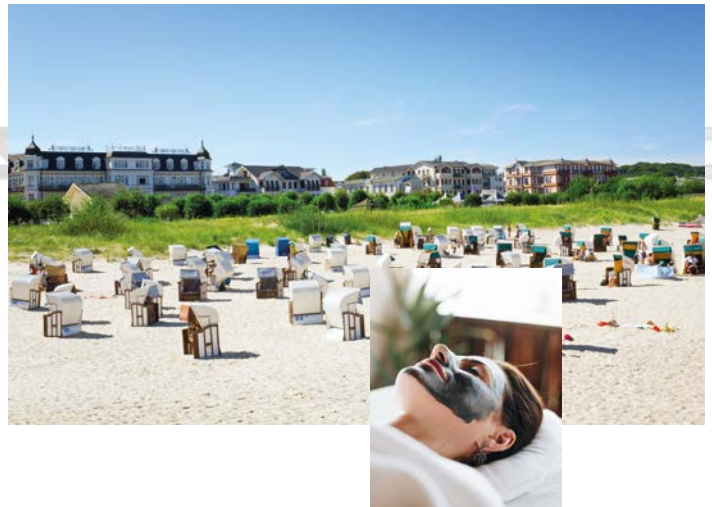
N & U GmbH,
Burgstr. 3, 19309 Lenzen
Tel.: 038792 - 5078-300
burghotel@burg-lenzen.de



Heilbäder bieten Wellness pur: Von Moor- bis Kneippkuren

Wer die wahre Kraft des Wassers am eigenen Leib spüren möchte, der ist in den regionalen Heilbädern bestens aufgehoben. Kneipp-Kurorte wie der **Kneipp-Verein Rathenow** sind bekannt für ihre Naturheilverfahren, die auf der therapeutischen Anwendung von Wechselbädern basieren. Als Sebastian Kneipp im Jahr 1848 die fünf Säulen der Kneipp'schen Gesundheitslehre aufstellte, konnte er noch nicht wissen, was für eine Welle der Begeisterung er damit lostreten würde. Der Wasserkur werden besonders heilende Kräfte zugesprochen, die aus einem Zusammenspiel aus Kneippgüssen und Wassertreten besteht. Deshalb trifft man über ganz Rathenow verteilt auf idyllische, frei zugängliche Wassertretstellen.

Und es gibt noch viele weitere Wellness-Anwendungen, die die ODEG-Region zu einer wahren Erholungsoase machen: Sogenannte Moorheilbäder wie **Bad Wilsnack** in Brandenburg arbeiten mit der therapeutischen Kraft des



Moorschlamms. Bereits seit dem 17. Jahrhundert wird hier in 41 Grad warmem Moor gebadet. Dessen Wärme soll den Kreislauf in Schwung bringen, den Stoffwechsel ankurbeln und die Regenerationsprozesse im Körper aktivieren.

In Mecklenburg-Vorpommern laden stattdessen die **Ostseeheilbäder** ein. Am Meer angekommen, ist der Alltag schnell vergessen. Spaziergänge entlang des Sandstrandes sorgen mit ihren frischen Meeresbrisen für einen extra freien Kopf. Ob Naturstrandbad, Ausflüge auf dem Wasser für Groß und Klein oder Wellness-Therme – das heimische Wassergebiet gilt nicht umsonst als eine der beliebtesten Kurregionen des Landes und lässt sich beispielsweise auf der **Insel Poel** finden. Wer gerne ganz frei badet, kann am Strand von **Wismar** und an einigen Stränden der Umgebung großbräunliche FKK-Abschnitte entdecken: Lange Küstenabschnitte ermöglichen ungestörten Sonnengenuß.

**YEAH! ENDLICH WIEDER...
FREIBADZEIT!**

GEÖFFNET VON MAI - SEP!

Lagune Cottbus GmbH
Sielower Landstraße 19
03044 Cottbus
0355 - 49 49 84 0

Lagune
COTTBUS



TIPPS



1

Mondscheinschwimmen im Sommerbad Vetschau

RE2 RB41 Vetschau

Was gibt es Schöneres, als unter einem funkelnden Sternenhimmel im warmen Wasser zu planschen? Das Sommerbad in Vetschau im Spreewald macht's möglich. Hier kann man jeden Abend bis 24 Uhr im Mondlicht seine Bahnen ziehen.

f [sommerbadvetschau](https://www.sommerbadvetschau.de)



2

Inseltour

RE2 Wismar

Nur gut 13 Kilometer vom Bahnhof Wismar entfernt liegt die Ostseeinsel Poel. Mit einem Leihrad erreicht man diese in einer knappen Stunde. Am Strand Hinter Wangern können FKK-Fans unverhüllt das Meer genießen.

insel-poel.de



3

Schiffahrt auf dem Schweriner See

RE2 RB13 Schwerin

Direkt vom Schweriner Schloss aus geht die Seerundfahrt los. Es warten nicht nur wunderschöne Natur und ein romantischer Blick vom Wasser auf die Stadt. Auch Geschichtsinteressierte kommen nicht zu kurz. Auf dem Ausflugsschiff Weiße Flotte erhält man spannende Einblicke in die Stadtgeschichte Schwerins.

[schwerin.com](https://www.schwerin.com)



4

Kanu-Ausflug durch das Wasserlabyrinth Spreewald

RE2 RB41 Lübbenau (Spreewald)

Der Spreewald wird nicht umsonst als grüner Dschungel beschrieben: Mit dem Kanu kann man sich wunderbar durch das verwunschene Dickicht des UNESCO-Biosphärenreservats schlängeln.

[spreewald.de](https://www.spreewald.de)



5

Geführte Angeltour im Havelland

RE4 RB51 Rathenow

Sie wollten schon immer einmal die Ruhe des Angelns erfahren, besitzen aber keinen Angelschein? An der Havel ist das auch ohne Fischereischein möglich: Bei einer geführten Tour lernt man hier alles über das Fischen von Karpfen & Co. – und kann dabei die Stille am See genießen.

[outdoorfishing-havel.com](https://www.outdoorfishing-havel.com)



6

Gondelfahrt durch Cottbus

RE2 RB41 RB46 RB65 Cottbus

Eine Gondelfahrt? Und das in Deutschland? Das geht: Im Branitzer Park in Cottbus, einer historischen Gartenanlage von 1845, hat die romantische Kahnfahrt Tradition. Und sorgt so für einen Kurzurlaub auf dem Wasser.

[spreewald-info.de](https://www.spreewald-info.de)

Die Bahnhöfe werden auch durch andere Verkehrsunternehmen, die im VBB, ZVON und VMV fahren, bedient.



Eisenbahner mit Herz 2019 – Zwei Gründe mehr zu feiern!

Beim Wettbewerb „Eisenbahner mit Herz“ gewannen dieses Jahr gleich zwei Mitarbeiter der ODEG einen Titel: der Servicemitarbeiter Oliver Ott wurde Landessieger in Brandenburg, sein Kollege Thomas Lehmann, ebenfalls Servicemitarbeiter, Landessieger von Berlin. Die „Allianz pro Schiene“ vergibt die Auszeichnungen für besonderes Engagement im Schienenverkehr anhand der eingereichten Reisegeschichten von Bahnkunden. Wir danken den Kollegen für ihr Engagement und gratulieren beiden Gewinnern, die stellvertretend für unsere 170 Servicemitarbeiterinnen und Servicemitarbeiter die Titel gewonnen haben.

Wenn Sie auch eine Heldentat erlebt haben, teilen Sie diese gerne unter [allianz-pro-schiene.de](https://www.allianz-pro-schiene.de)



Siegesfeier beim Wettbewerb „Eisenbahner mit Herz“



v. l. n. r.: Frank Zerban, Hauptgeschäftsführer der BAG-SPNV; Oliver Ott, Servicemitarbeiter im Nahverkehr bei der ODEG; Arnulf Schuchmann, Geschäftsführer und Sprecher der ODEG



v. l. n. r.: Arnulf Schuchmann, Geschäftsführer und Sprecher der ODEG; Oliver Ott, Servicemitarbeiter im Nahverkehr bei der ODEG; Jacqueline Bark, Leiterin Service im Zug bei der ODEG

Mit den Pfadfindern aus Cottbus auf zu neuen Abenteuern



Die Pfadfinderinnen und Pfadfinder aus Cottbus suchen Verstärkung! Getreu den Worten des Pfadfinder-Gründers Robert Baden-Powell „Versucht, diese Welt ein wenig besser zu verlassen, als ihr sie vorgefunden habt“ kann jeder einen Beitrag leisten. Wer Lust hat zu lernen, was es bedeutet, Verantwortung zu übernehmen und ein Team zu sein, oder wie man selbstständig in der Natur zurechtkommt, ist herzlich eingeladen, sich bei den Cottbuser Pfadfindern der Kreuz-

und Martinskirche zu melden. Neben vielen anderen spannenden Aktionen befördern sie jedes Jahr das weihnachtliche Friedenslicht mit der ODEG von Berlin nach Cottbus.

WERDE PFADFINDER!

Alle Infos für die Pfadfinder der Kreuzkirche von Theo Engels unter [selk-cottbus.de](https://www.selk-cottbus.de) und für die Pfadfinder der Martinskirche von Dorothee Lattig unter [evkirchenkreis-cottbus.de](https://www.evkirchenkreis-cottbus.de)

Burg im Spreewald

Fontanewanderweg – verliebt in den Zauber des Details

Burg im Spreewald ist eine grüne Oase und der ideale Ort für aktive Naturliebhaber. Zu Fuß, im Paddelboot, mit dem Rad oder mit dem Spreewaldkahn erschließen sich dem Betrachter oftmals verwunschene Ausblicke.

Es ist keine 160 Jahre her, da besuchte auch Theodor Fontane auf seiner Reise durch die Mark Brandenburg die idyllische Spreewaldgemeinde Burg. Von Berlin aus startete er an einem sonnigen Tag im August des Jahres 1859 mit der Postkutsche in Richtung des unweit gelegenen Spreewalds. Bald schon tauschte er die ruckelnde Kutsche gegen den traditionellen Spreewaldkahn und zeigte sich begeistert vom sanften Dahingleiten auf den ruhigen Fließen in der einzigartigen mystischen Landschaft.

Im Fontanejahr 2019 wird der idyllisch gelegene Burger Fontanewanderweg neu belebt. Entlang reetgedeckter Spreewaldhäuser, traditioneller Heuschober und vorbei an sechs Fontaneinfotafeln wandert es sich entspannt bis zum historischen Waldhotel Eiche. Unterwegs lockern thematische Videofilme an jeder Station die Wanderung auf. Die Poesie liebende Marga Morgenstern, ein wahres Spreewälder Original, erzählt in kurzen Sequenzen zu Fontane und zur Spreewälder Lebensart. Auch zum von Theodor Fontane gelobten „Hecht in Spreewaldsoße“ erfährt man einiges und kann den Gaumenschmaus noch heute bei der Einkehr ins Gasthaus Eiche probieren. Folgen Sie einfach dem markanten Signets Fontanes.

TIPP

Laden Sie sich die Fontanefilme vor der Wanderung herunter.



Veranstaltungstipp im Fontanejahr: „Fließendes Atelier“ am 07.09.2019

Der deutsche Pop-Art-Künstler Jim Avignon lässt ein einzigartiges Kunstwerk auf dem Kahn entstehen. „Bares für Rares“ - Kunsthistorikerin Dr. Heide Rezepa-Zabel aus der ZDF-Sendereihe wird am dem Abend ausgewählte fontanezeitliche Fundstücke einordnen.



Termin: 07.09.2019, 17.00-21.00 Uhr im Waldhotel Eiche
Alle Informationen und Termine zum Fontanejahr erhalten Sie unter www.BurgimSpreewald.de/fontane.

Anreiseempfehlung:

- Regionalexpress RE2 bis nach Vetschau oder Cottbus**
- von Vetschau/Bahnhof aus Weiterfahrt mit der Buslinie 38 nach Burg (Spreewald)
 - von Cottbus/Hauptbahnhof aus Weiterfahrt mit der Buslinie 47 nach Burg (Spreewald)
 - von Lübben (Spreewald) mit der PlusBus Linie 500

Weitere Informationen:

Touristinformation Burg im Spreewald
Am Hafen 6, 03096 Burg (Spreewald)
Tel.: 0356 03 75 01 60
info@BurgimSpreewald.de
www.BurgimSpreewald.de

 [BurgimSpreewald](https://www.facebook.com/BurgimSpreewald)

 **BURG**
im Spreewald



Noch mehr vom Kuchen – die ODEG erhält zwei Lose des Netzes Elbe-Spree



Alle Signale stehen auf Wachstum: Bei der europaweiten Ausschreibung des Netzes Elbe-Spree (NES) mit jährlich insgesamt fast 28 Millionen Zugkilometern erhält die ODEG den Zuschlag für die Lose 1 und 4. Ab Ende 2022 erhöht sich die von der ODEG zu erbringende jährliche Leistung von derzeit 11,3 Millionen auf insgesamt 17 Millionen Zugkilometer. Auf den neuen Linien kommen mehr und längere Züge zum Einsatz, die in einer dichteren Taktung fahren.

Der Takt ist höher und die Fahrzeuge werden moderner.

RE1 Magdeburg – Berlin – Frankfurt (Oder) – Cottbus (Los 1):

Ab 2022 wird die ODEG die Linie RE1, die zwischen Magdeburg – Berlin – Frankfurt (Oder) – Cottbus verkehrt, im 20-Minutentakt bedienen (nur Mo.–Fr. in der Hauptverkehrszeit und nur zwischen Brandenburg und Frankfurt

(Oder)). Auf der größten neuen ODEG-Linie werden voraussichtlich 21 neue, sechsteilige Triebfahrzeuge vom Typ Desiro HC (Hersteller Siemens) eingesetzt. Als Option hat die ODEG angeboten, wie vom Aufgabenträger gefordert, die Sitzplatzkapazität auf 800 Sitzplätze bei bis zu 13 Zügen zu erhöhen, um das steigende Fahrgastaufkommen auf dem RE1 zwischen Brandenburg a. d. Havel und Berlin/Frankfurt (Oder) zu bedienen.

Zudem hat die ODEG für das Los 4 mit folgenden Linien im Netz Elbe-Spree den Zuschlag erhalten:

- RE8A* Wismar – Wittenberge – Flughafen BER
- RE8B* Berlin Hbf – Baruth – Elsterwerda/Finsterwalde

* Bis zur Inbetriebnahme Dresdner Bahn in Berlin wird der RE8 geteilt. Ab Inbetriebnahme Dresdner Bahn erfolgt die Vereinigung beider Teillinien zu RE8 Wismar – Berlin – Elsterwerda

- RB17 Wismar – Schwerin Hbf – Ludwigslust (– Wittenberge)
- RB33 Jüterbog – Beelitz Stadt – Potsdam Hbf
- RB37 Beelitz Stadt – Potsdam – Rehbrücke – Berlin Wannsee
- RB51 Rathenow – Brandenburg

Auf den Strecken RE8A, RE8B und RB17 kommen die Fahrzeuge des Typs KISS (Hersteller Stadler) zum Einsatz, die derzeit schon für die ODEG fahren und bis Ende 2022 aufwendig umgerüstet und modernisiert werden. Zudem verkehren auf den Linien RB17 und RE8A zwei neue Triebfahrzeuge vom Typ Desiro HC, jedoch als Vierteiler. Für die Verbindungen in die Stadt Potsdam und ins Umland Brandenburg (RB33, RB37 und RB51) ist der Einsatz von acht Dieselfahrzeugen vom Typ LINT 54 geplant. Diese Triebfahrzeuge werden bei ALSTOM neu gebaut.



Diese Linien bedient die ODEG ab 2022 im Netz Elbe-Spree:



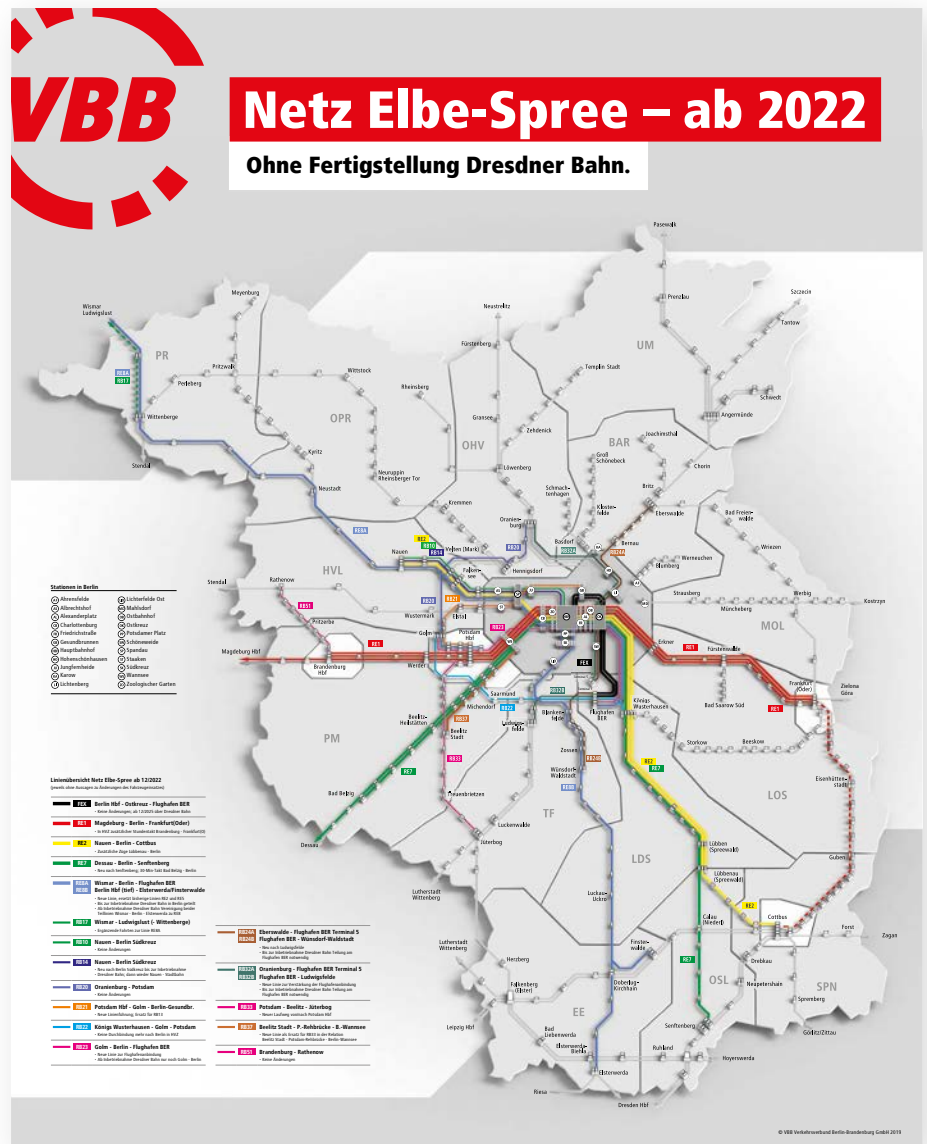
In den KISS-Fahrzeugen werden die Sitze aufgearbeitet, die Fahrgastinformation modernisiert und ein Internetzugang per WLAN eingebaut. Auch die Tische in der 1. Klasse werden erneuert. Der komplette Innenraum wird renoviert, eine neue Beschichtung kommt auf die Wand- und Deckenbekleidung, die Fußböden werden modernisiert. Wie in den Neufahrzeugen erfolgt auch im KISS der Einbau eines Fahrgastsicherheitssystems, neuer Fahrgastzählsensoren sowie eines modernen Fahrgastinformationssystems, das auch Informationen über die Auslastung bereitstellt. Ab 2022 genießen die Fahrgäste zusätzlich einen Internetzugang per WLAN im Netz Elbe-Spree. Auch die Barrierefreiheit wird erhöht. Der VBB hat federführend gemeinsam mit dem VMV und der NASA das Vergabeverfahren im Auftrag der Länder Berlin, Brandenburg, Mecklenburg-Vorpommern und Sachsen-Anhalt durchgeführt. Die Vertragslaufzeit umfasst zwölf Jahre. Mit dem Netz Elbe-Spree wird besonders die Metropolregion Berlin/Brandenburg verkehrlich noch besser zusammenwachsen.

Das Los 2 mit den Linien RE2, RE20, dem Flughafenexpress, RB10, RB14, RB24 und RB32 ging im Rahmen der Ausschreibung an die DB Regio Nordost, ebenso wie das Los 3 mit den Linien RE7, RB20, RB21, RB22 und RB23. Mit insgesamt gut 14 Millionen Zugkilometern teilt sich so das Netz Elbe-Spree beinahe zu gleichen Teilen mit der ODEG. „Unser Team arbeitet seit der Bekanntgabe mit Hochdruck an der Umsetzung, sodass zur Betriebsaufnahme alle Fahrzeuge wie geplant fahren.

Dafür suchen wir auch Verstärkung – denn ohne Personal können unsere Züge nicht verkehren. Wir suchen Zugpersonal aber auch Unterstützung in der Verwaltung z. B. als Projektmanager (m/w/d). Unsere Instandhaltung freut sich ebenfalls über Verstärkung. Alle Interessierten schauen am besten

auf unsere Karriereseite nach den aktuellen Angeboten“, so Arnulf Schuchmann, Geschäftsführer und Sprecher der ODEG.

Weitere Informationen zu den Optimierungen auf den einzelnen Strecken finden Sie unter vbb.de/nes





Eisenbahn-Jobmesse 2019 in der ODEG Akademie



Am 9. Mai 2019 fand in der ODEG-Akademie in Berlin die erste Eisenbahn-Jobmesse der ODEG statt. Interessierten wurden in den Ausbildungsräumlichkeiten die Berufe Triebfahrzeugführer (m/w/d) und Servicemitarbeiter im Nahverkehr (m/w/d) sowie die Ausbildung zum Eisenbahner im Betriebsdienst (m/w/d) vorgestellt, auch konnten sie am ODEG-Simulator erfahren, wie es ist, einen Zug zu fahren. Eine Fotobox mit unserem Maskottchen Oskar sorgte für gute Laune bei den Gästen. Die ODEG-Akademie ist gewissermaßen das Herz der ODEG – hier finden die Qualifizierungen statt.

GLANZVOLLE SCHLOSSPERLEN IN DER MÄRKISCHEN LANDSCHAFT

Schloss Rheinsberg

Preußens Fürsten wussten, wo es schön ist. In reizvoller Landschaft rund um Berlin und Potsdam ließen sie bezaubernde Lustschlösser und prächtige Sommerresidenzen errichten, aufgereiht wie Perlen an einer Kette. Heute sind die fünf märkischen Schlösser in Obhut der Stiftung Preussische Schlösser und Gärten Berlin-Brandenburg (SPSG) beliebte Ausflugsziele. Sie locken mit kostbarer Ausstattung und vielfältigem Programm, mit weitläufigen Parks und schmucken Gärten. Und 2019 trifft man überall auch auf den Jubilar des Jahres: Theodor Fontane.

SCHLOSSMUSEUM ORANIENBURG, 35 km nördlich von Berlin, war ursprünglich ein Geschenk des Großen Kurfürsten Friedrich Wilhelm von Brandenburg an seine Gemahlin Louise Henriette. Die geborene Prinzessin von Nassau-Oranien ließ die

Anlage ab 1651 im niederländischen Stil zu ihrer „Oranienburg“ umgestalten. Ab 1689 sorgte ihr Sohn, ab 1701 „Friedrich I., König in Preußen“ für den repräsentativen Ausbau. Heute empfängt das Schlossmuseum mit bedeutenden Kunstwerken des Barock: Gemälde niederländisch-flämischer Künstler, Tapiserien, Elfenbein-Sitzmöbel aus Brasilien, Porzellankammer mit exquisiten Etageren. Und in der Silberkammer glänzen und glitzern Prunkstücke barocker Gold- und Silberschmiedekunst.



Schloss Oranienburg



Schloss Königs Wusterhausen

SCHLOSS KÖNIGS WUSTERHAUSEN, 40 km südöstlich von Berlin, war das Lieblingschloss des „Soldatenkönigs“ Friedrich Wilhelm I. (1688–1740). Jedes Jahr kam er im Herbst mit seiner kinderreichen Familie – Sohn Friedrich

wurde später „der Große“ – nach Wusterhausen. Hier ging er seiner Jagdleidenschaft nach, trank und rauchte beim legendären Tabakskollegium und ließ seine „Langen Kerls“ exerzieren. Dass der König selbst auch malte, ist für viele Besucher eine Überraschung beim Rundgang durch das Schloss.

SCHLOSS CAPUTH, 15 km südlich von Potsdam, feiert 20-jähriges Jubiläum seit der Wiedergewinnung seiner barocken Schönheit mit ursprünglichen Deckengemälden, Stuckaturen und dem einzigartigen, mit über 7.500 blau-weißen niederländischen Fayencefliesen ausgeschmückten Sommerspeisesaal. Zum Jubiläum haben vier Künstlerinnen Werke zu Themen des „B.A.R.O.C.K.“ geschaffen, die in reizvollem Kontrast zur originalen höfischen Ausstattung stehen. Das malerisch an der Havel gelegene Schloss war im späten 17. Jahrhundert Sommerresidenz der Kurfürstin Dorothea, der zweiten Gemahlin des Großen Kurfürsten.

SCHLOSS PARETZ, 20 Kilometer nordwestlich von Potsdam im Havelland, war ein Lieblingssort der Königin Luise (1776–1810). Dort verbrachte sie mit König Friedrich Wilhelm III. unbeschwerte Sommertage. Seit dieser Saison ist die anschauliche Dauerausstellung um markante Stücke des Königspaars erweitert. Dazu gehören unter anderem modische Hüte jener Epoche und eine mit edlem Porzellan gedeckte Tafel. Ein Höhepunkt im Veranstaltungsprogramm ist das Historische Paretzer Erntefest, das auf Fontanes Schilderungen des vergnügten Landlebens zurückgreift.

SCHLOSS RHEINSBERG, 100 Kilometer nordwestlich von Berlin, ist der Ort, an dem Friedrich der Große als Kronprinz seine „glücklichsten Jahre“ (1736–1740) verbrachte. Der jüngere Bruder Prinz Heinrich prägte im Anschluss den „Musenhof“ Rheinsberg, an den die Musikakademie Rheinsberg und die Kammeroper Schloss Rheinsberg anknüpfen. In den aufwendig restaurierten Schlossräumen gehen friderizianisches Rokoko und Frühklassizismus eine bezaubernde Verbindung ein. Die traumhafte Lage des Schlosses am Grienericksee macht die Idylle perfekt. Theodor Fontane und Kurt Tucholsky setzten Stadt und Schloss jeweils ein literarisches Denkmal.

INFORMATIONEN

Besucherinformation Stiftung Preussische Schlösser und Gärten Berlin-Brandenburg (SPSG)
Tel.: 0331 96 94 200
info@spsg.de, www.spsg.de

Schlossmuseum Oranienburg
6 Euro, erm. 5 Euro
bis Oktober Di.–So.: 10–17.30 Uhr

Schloss Königs Wusterhausen
6 Euro, erm. 5 Euro
bis Oktober Di.–So.: 10–17.30 Uhr

Schloss Caputh
6 Euro, erm. 5 Euro
Mai–Oktober Di.–So.: 10–17.30 Uhr

Schloss Paretz
6 Euro, erm. 5 Euro
bis Oktober Di.–So.: 10–17.30 Uhr

Schloss Rheinsberg
8 Euro, erm. 6 Euro
Kombiticket: Schloss und Kurt-Tucholsky-Literaturmuseum
10 Euro, erm. 7 Euro
bis Oktober Di.–So.: 10–17.30 Uhr



Die wichtigsten ODEG-Termine auf einen Blick

Qualifizierung Servicemitarbeiter im Nahverkehr (m/w/d)

3. Juni 2019	Berlin
2. September 2019	Berlin
2. Dezember 2019	Berlin

Qualifizierung Triebfahrzeugführer (m/w/d)

15. Juli 2019	Berlin
23. September 2019	Ort folgt

Sonderfahrten 2019

13. Juli 2019	Hamburg
27. Juli 2019	Stralsund/Binz
10. August 2019	Rostock/Warnemünde
28. September 2019	Meißen
12. Oktober 2019	Weimar
7. Dezember 2019	Celle
8. Dezember 2019	Celle (Zusatzfahrt)
14. Dezember 2019	Erfurt/Eisenach
21. Dezember 2019	Lübeck

Hoyerswerda – einfach einsteigen

Fahrgäste, die in Hoyerswerda einsteigen, können ihr Ticket entspannt und ohne Aufpreis direkt beim ODEG-Servicepersonal kaufen. Dieses berät Sie gerne und ermittelt die für Sie günstigste Fahrkarte.



ODEG erhält Zuschlag in Westmecklenburg – Auf der Stammstrecke geht es weiter

Seit über 17 Jahren ist die ODEG auf den Linien RB13 und RB14 unterwegs. Im März dieses Jahres vergab die Verkehrsgesellschaft Mecklenburg-Vorpommern mbH (VMV) der ODEG erneut den Zuschlag für Westmecklenburg (WMB). Bis Ende 2025 wird die ODEG also mindestens noch mit den Linien RB13 und RB14 unterwegs sein. Grund zu feiern, besonders für all die Kolleginnen und Kollegen, die ab der ersten Stunde Teil dieses traditionsreichen Verkehrsunternehmens waren, sie können bald ihr 20-jähriges Dienstjubiläum auf dieser Stammstrecke mit uns feiern! „Die erneute Beauftragung ist durch ihren täglichen Einsatz auch ihnen zuzuschreiben“, kommentiert Arnulf Schuchmann, Geschäftsführer und Sprecher der ODEG, den Gewinn.

Ab Dezember 2019 werden neun RegioShuttles auf den Strecken verkehren. Diese stattet die ODEG in den kommenden Monaten mit WLAN aus.





Hier wird gebaut!

Die Infrastruktur der Deutschen Bahn AG und privater Infrastrukturbetreiber wird täglich ausgebaut und instand gehalten. Nachfolgend eine Auswahl der damit verbundenen wichtigsten Fahrplanänderungen. Alle Einschränkungen und Baumaßnahmen auf den ODEG-Linien werden über die ODEG-App und auf odeg.de veröffentlicht. Nutzen Sie auch unseren kostenlosen E-Mail-Newsletter für Ihre Linie.



Linie	Zeitraum	Abschnitt	Einschränkung	Art der Arbeiten	Ersatzmaßnahme
RB13	11.5. – 23.6.2019	Schwerin Hbf > Rehna	Ausfall	Gleisarbeiten	Ersatzverkehr mit Bus
RE4	20.5. – 7.6.2019	Südkeuz > Ludwigsfelde	Ausfall	Weichenarbeiten	Ersatzverkehr mit Bus
RE2, RB41	1.6. + 2.6.2019	Vetschau > Lübben (Spreewald)	Ausfall und Umleitung	Weichenarbeiten	Ersatzverkehr mit Bus
RE2	8.6. + 9.6.2019	Cottbus > Lübbenau (Spreewald)	Ausfall	Arbeiten an Signalanlagen	Ersatzverkehr mit Bus
RE2	9.6. – 15.6.2019	Königs Wusterhausen > Berlin Ostkreuz	Haltausfall und Umleitung	Brückenarbeiten	Ersatz mit S-Bahn
RB64	17.6. – 23.6.2019	Görlitz > Hoyerswerda	Ausfall	Gleisarbeiten	Ersatzverkehr mit Bus
RB41	23.6. – 5.7.2019	Cottbus > Lübben (Spreewald)	Teilausfall	Brückenarbeiten	Ersatzverkehr mit Bus
RB65	5.7. – 7.7.2019	Weißwasser > Spremberg	Ausfall	Arbeiten an Signalanlagen	Ersatzverkehr mit Bus
RE2	13.7. – 21.7.2019	Königs Wusterhausen > Berlin-Spandau	Ausfall und Umleitungen	Weichenarbeiten	Ersatz mit S-Bahn
RB33	25.7. – 12.8.2019	Beelitz Stadt > Michendorf	Ausfall	Brückenarbeiten	Ersatzverkehr mit Bus
RE2	10.8. + 11.8.2019	Königs Wusterhausen > Berlin-Spandau	Haltausfall und Umleitung	Arbeiten an Signalanlagen	Ersatz mit S-Bahn
RE2	19.8. + 20.8.2019	Königs Wusterhausen > Berlin-Spandau	Ausfall und Umleitung	Arbeiten an Signalanlagen	Ersatz mit S-Bahn
RE4	30.8. – 1.9.2019	Wustermark > Berlin-Staaken	Haltausfall und Umleitung	Gleisarbeiten	Ersatzverkehr mit Bus
RE2	4.9. – 6.9.2019	Königs Wusterhausen > Berlin Ostkreuz	Ausfall	Gleisarbeiten	Ersatz mit S-Bahn
RE2	10.9. – 23.9.2019	Berlin Hbf > Berlin-Charlottenburg	Ausfall	Gleisarbeiten	Ersatz mit S-Bahn
RE2	24.9. – 14.10.2019	Berlin Hbf > Berlin-Spandau	Ausfall	Gleisarbeiten	Ersatz mit S-Bahn



asisi

DIE MAUER

YADEGAR ASISI
PANORAMA

ASISI PANORAMA BERLIN

asisi Panorama Berlin | Friedrichstraße 205 | Checkpoint Charlie | 10117 Berlin

JEDEN SAMSTAG, 11:30 UHR: KOSTENFREIE FÜHRUNG ZUM REGULÄREN TICKET

asisi.de | die-mauer.de

Einsteigen in die Qualifizierung zum Triebfahrzeugführer (m/w/d) oder Servicemitarbeiter im Nahverkehr (m/w/d)!

Steigen Sie ein – wir bilden Sie aus!

Die ODEG – Ostdeutsche Eisenbahn GmbH ist die größte private Eisenbahn im Osten Deutschlands. Nach erfolgreichem Abschluss der Qualifizierung erwartet Sie ein spannender Job in einer zukunftssicheren Branche mit einem Arbeitsvertrag nach Tarif. Auch für Quereinsteiger 50+ (m/w/d) geeignet. Förderungsmöglichkeiten bestehen durch die Agentur für Arbeit.

Ihre Vorteile auf einen Blick:

-  Einstiegsgehalt Triebfahrzeugführer (m/w/d) ab 2.541 € + Zuschläge
-  Einstiegsgehalt Servicemitarbeiter im Nahverkehr (m/w/d) ab 2.112 € + Zuschläge
-  Tarifliche Vergütung
-  34 Tage Urlaub bei einer 40-Stunden-Woche
-  Betriebliche Altersvorsorge
-  Krisensicherer Job
-  Familiäre Unternehmenskultur
-  Dienstbeginn und -ende am selben Ort





Ostsee Ahoi – An der Ostseeküste am ostdeutschen Strand sind die Fische im Wasser und die Züge an Land



Die Verkehrsgesellschaft Mecklenburg-Vorpommern mbH (VMV) beabsichtigt der ODEG ab dem 15. Dezember 2019 für zwei Jahre den Auftrag für das östliche Ostseenetz zu erteilen. Der Auftrag würde für die ODEG den Gewinn der Linien RE9 und RE10 mit zusätzlich 1,79 Millionen Zugkilometern bedeuten. Fahrgäste könnten ab dem Fahrplanwechsel beispielsweise von Rostock oder Züssow aus mit der ODEG die Ostseeküste erkunden. Greifswald, Stralsund oder die Insel Rügen mit Sassnitz und Binz sind Traumziele mit dem Zug!

Wir sind bereit und hoffen auf den Zuschlag! Geplant sind sieben Neufahrzeuge sowie rund 60 neue Mitarbeiterinnen und Mitarbeiter. Arbeiten, wo andere Urlaub machen, das hat die ODEG in Wismar schon drauf!

Anzeige

SCHLOSS RIBBECK JUNGE, WISTE 'NE BEER?

Große Bekanntheit erlangte das Örtchen Ribbeck vor allem durch Fontanes populäre Ballade „Herr von Ribbeck auf Ribbeck im Havelland“. Ab dem 01.05.2019 können Sie hier – neben dem bekanntesten Birnbaum Deutschlands – auch das Fontane-Museum im Schloss Ribbeck erleben, das anlässlich des 200. Geburtstages des Schriftstellers eröffnet wird.

Erfahren Sie in dieser vollkommen neu konzipierten Dauerausstellung mehr über die Zusammenhänge zwischen dem 19. Jahrhundert Fontanes, der Entstehung des berühmten Gedichtes, dem echten Birnbaum und der Geschichte des Schlossbaus. Es erwarten Sie viele abwechslungsreiche Höhepunkte, die Ihnen mittels modernster Museumstechnik präsentiert werden und Ihnen das



Zeitgeschehen näherbringen. So werden Sie unter anderem von dem berühmten Dichter höchstpersönlich in Form einer Projektion begrüßt. Und noch eines sei hier verraten: Freuen Sie sich auf eine begehbbare Birne.

Weitere Informationen finden Sie unter WWW.SCHLOSSRIBBECK.DE



GEWINNSPIEL

Beantworten Sie folgende Frage und gewinnen Sie mit etwas Glück 3 x 2 Tickets für ein Kamingsgespräch mit Attila Weidemann rund um Fontane in Ribbeck:

In welchem Schloss wurde das Fontane-Museum anlässlich des 200. Geburtstages des Schriftstellers Fontane eröffnet?

Senden Sie bis zum 8. Juli 2019 eine E-Mail mit der richtigen Antwort und Ihren Kontaktdaten an: o-ton@odeg.de oder eine Postkarte an ODEG Redaktion o-ton, Möllendorffstraße 40, 10367 Berlin

Neues VBB-Firmenticket noch attraktiver

Fahrtkostenzuschüsse für öffentliche Verkehrsmittel an Arbeitnehmer sind seit dem 1. Januar 2019 steuerlich neu geregelt und für Arbeitgeber in voller Höhe steuer- und sozialabgabenfrei. Dies war ein Grund, um das VBB-Firmenticket attraktiver für die Beschäftigten und die Arbeitgeber zu gestalten. Der Vorteil ist klar: Jeder Euro, mit dem der Arbeitgeber sich am Firmenticket beteiligt, senkt die Kosten für die Beschäftigten. Ein Firmenticket stärkt die Mitarbeiterbindung und -gewinnung, sind doch Fahrten zur Arbeit und in der Freizeit inklusive.

Eine weitere Neuigkeit bietet der VBB: Das neue VBB-Firmenticket mit Arbeitgeberzuschuss ist im Abonnement mit monatlicher oder jährlicher Zahlung erhältlich und Unternehmen jeglicher Größe können VBB-Firmenverträge schon ab fünf teilnehmenden Beschäftigten abschließen.

Die einzige Voraussetzung: Der Arbeitgeber verpflichtet sich zum Zuschuss von mindestens 10 Euro bzw. 15 Euro pro Monat, dann wird ein ÖPNV-Rabatt von 4 Euro bzw. 8 Euro gewährt. Die Arbeitgeberzuschüsse werden auf der Lohnsteuerkarte des Arbeitnehmers ausgewiesen. So kostet beispielsweise das neue VBB-Firmenticket für Berlin AB für den Beschäftigten dann knapp 50 Euro und für Berlin ABC knapp 70 Euro. Es gelten die bekannten Mitnahmeregelungen der VBB-Umweltkarte. VBB-Firmentickets sind nicht übertragbar.

Ausführliche Informationen für Arbeitnehmer/-innen und Arbeitgeber/-innen erhalten Sie unter vbb.de/firmenticket

Beispiel für ein Abonnement mit monatlicher Abbuchung bei einem Arbeitgeberzuschuss von 10 Euro bzw. 15 Euro:



App „VBB jump“ für iOS

Die App „VBB jump“ erhalten Sie nicht nur bei Google Play, sondern jetzt auch im iOS-App-Store. Mithilfe der App bewegt sich Ihr Kind leicht im öffentlichen Nahverkehr in Berlin und Brandenburg. Individuelle Ziele legen Eltern und Kinder gemeinsam fest, Bilder und Icons unterstützen. Echtzeitdaten zeigen Verspätungen an. Wird Hilfe benötigt, kann schnell ein im Icon hinterlegter Kontakt erreicht werden. Automatisch werden der aktuelle Standort und die restliche Akkulaufzeit übermittelt.

Weitere Infos über vbb.de/jump

VBB-Ticket	Berlin AB	Berlin ABC
Preis VBB-Umweltkarte Monatskarte	81,00 Euro	100,50 Euro
Preis VBB-Umweltkarte Abonnement (12/12)	63,42 Euro	82,67 Euro
Preis abzgl. 4 Euro ÖPNV-Rabatt (bei 10 Euro Arbeitgeber-Zuschuss)	59,42 Euro	74,67 Euro
Preis für Arbeitnehmer (abzgl. verpflichtendem Arbeitgeber-Zuschuss 10 Euro)	49,42 Euro	68,67 Euro
Preis abzgl. 8 Euro ÖPNV-Rabatt (bei 15 Euro Arbeitgeber-Zuschuss)	55,42 Euro	74,67 Euro
Preis für Arbeitnehmer (abzgl. verpflichtendem Arbeitgeber-Zuschuss 15 Euro)	40,42 Euro	59,67 Euro

Weitere Infos gibt es im VBB-Infocenter unter 030 25 41 44 00 und firmenticket@vbb.de

Besser navigiert mit der neuen VBB-Fahrplanauskunft

Ab sofort gibt es auf vbb.de, der Internetseite des Verkehrsverbunds Berlin-Brandenburg, die Fahrplanauskunft VBB-Fahrinfo auf einer bildschirmfüllenden Kartenansicht sowie alle fahrenden Bahnen und Busse aus der VBB-Livekarte.

Die neue Kartenansicht entspricht optisch der VBB-App „Bus & Bahn“. Egal ob via Smartphone, Tablet oder ab jetzt auch am Computer, die Ansicht der VBB-Fahrinfos ist immer dieselbe: Auf der linken Seite des Bildschirms können Start und Ziel eingegeben und Verbindungen sowie Abfahrtszeiten abgerufen werden. Im rechten Bereich wird die Verbindung oder der Fahrtverlauf angezeigt. Dadurch kann noch besser erkannt werden, über welchen Weg die jeweilige Verbindung führt. Die Verbindungsübersicht zeigt an, mit welchen Verkehrsmitteln und Linien gefahren werden kann, die Fahrtdauer wird über kleine Balken symbolisiert. So können Nutzer leichter abwägen, welche Verbindung

sie wählen möchten: Lieber die schnellste, dafür häufiger umsteigen? Besser die mit den wenigsten Umstiegen, auch wenn sie länger dauert? Oder vielleicht doch lieber die Verbindung mit der Bahn, anstelle einer längeren Busfahrt?

Alle gewohnten Einstellmöglichkeiten (z. B. zur Barrierefreiheit und Verkehrsmittelwahl) sind weiterhin vorhanden. Noch besser sogar: Bereits genutzte Haltestellen und Adressen werden in einer Liste auf der Anfrageseite gespeichert und können durch Anklicken wieder als Start oder Ziel verwendet werden, ganz bequem, ohne erneutes Eintippen.

Auch die VBB-Livekarte mit allen aktuellen Fahrten im #VBBLand ist mit einem Klick aufrufbar. Natürlich ist die neue Fahrinfo auch mobil optimiert für Smartphones, Tablets und kleinere Bildschirme (z. B. Laptops).

vbb.de/fahrinfo

Mit der Broschüre VBB-Ausflugslinien ins Grüne



Eine Broschüre – viele Ausflüge! Das Infoheft „VBB-Ausflugslinien“ vereint sehenswerte Ziele von der Uckermark bis in die Lausitz. Alle Sehenswürdigkeiten erreichen Sie bequem per Bus und Bahn des öffentlichen Nahverkehrs des #VBBLand. Viele neue Angebote und Tipps kamen hinzu:

- Für Ausflüge in die Spreewaldregion und zum Schwielochsee bieten die Linien 500, 508 und 509 täglich Fahrten an. Der Einstieg erfolgt am Bahnhof Lübben (Spreewald) (RE2, RB24, RB41).
- Das Schloss Ribbeck ist täglich bequem mit der Linie 661 erreichbar. Einsteigen können Sie am Bahnhof Nauen (RE2, RB10, RB14) und am Bahnhof Friesack (RE2).
- Für Ausflüge in das Schenkenländchen im Landkreis Dahme-Spreewald

mit seiner Vielzahl von Seen und der Gläsernen Molkerei stehen täglich die Linien 733 und 725 bereit.

Alle Linien sind direkt mit den Ausflugszielen sowie mit Verkehrszeiten und weiteren Informationen gekennzeichnet. Entdecken Sie Ihre Nachbarschaft mit dem öffentlichen Nahverkehr neu!

Alle Abfahrts- und Ankunftszeiten finden Sie zudem in der Online-Fahrplanauskunft unter vbb.de sowie in der VBB-App „Bus & Bahn“. Über die App können Sie auch direkt Ihre Fahrausweise kaufen.

Die Broschüre finden Sie beim VBB, bei den Verkehrsunternehmen, bei der TMB in Potsdam und im Internet unter vbb.de/ausflug



Die ODEG steht erneut an der Spitze der Kundenzufriedenheitsanalyse 2018



Die Verkehrsgesellschaft Mecklenburg-Vorpommern mbH (VMV) kümmert sich im Auftrag des Landes um die Planung, Bestellung und Finanzierung von Leistungen im Schienenpersonennahverkehr (SPNV). Zu den Tätigkeiten der VMV gehört aber auch die Verbesserung von Qualität und Service des SPNV-Angebotes in Mecklenburg-Vorpommern.

Im Rahmen der Qualitätskontrolle und der Qualitätsbewertung durch die VMV werden seit dem Jahr 2000 jährlich Qualitätsbeurteilungen mittels Fahrgastbefragungen im SPNV in Mecklenburg-Vorpommern durchgeführt. Diese sind vertraglich mit den Eisenbahnverkehrsunternehmen (EVU) im Land Mecklenburg-Vorpommern geregelt.

Verschiedene Qualitätskriterien sowie die Gesamtzufriedenheit mit der aktuellen Fahrt werden bei den Umfragen betrachtet. Die Bewertung erfolgt auf einer Schulnotenskala von 1 bis 5. Im Jahr 2018 wurden insgesamt 13.626 Interviews durchgeführt. Im Durchschnitt wurden die Leistungen der EVU über die Jahre kontinuierlich mit der Note 2 und besser bewertet.

Die ODEG ist mit den Teilnetzen „WESTMECKLENBURG“ und „Stadtbahn“ in Mecklenburg-Vorpommern vertreten.

Im Teilnetz „WESTMECKLENBURG“ belegen die ODEG und die Mecklenburgische Bäderbahn (MBB) mit der Note 1,59 gemeinsam den ersten Platz. Damit liegen sie über dem diesjährigen Durchschnitt von 1,81.

Bei der Zufriedenheit der Fahrgäste steht die Pünktlichkeit an erster Stelle, gefolgt vom unkomplizierten Fahrscheinserwerb und verständlichen Fahrgastinformationen im Zug.

Das Teilnetz „Stadtbahn“ reiht sich im Mittelfeld des Rankings ein (Note 1,78). Bei der Beurteilung der Zufriedenheit durch die Fahrgäste steht auch hier die Pünktlichkeit an erster Stelle. Danach folgen die eingesetzten Zugbegleiter sowie verständliche Fahrgastinformationen im Zug.

Nach der ODEG und der MBB folgen die Usedomer Bäderbahn (UBB) und die Preßnitztalbahn Teilnetz „Bergen-Lauterbach Mole“ im Ranking der Kundenzufriedenheitsanalyse 2018.



Neue Tarife im ZVON-Verbundgebiet

Zum 1. August 2019 steigen im ZVON-Verbundgebiet die Ticket-Preise. Zwei Jahre blieben die Preise stabil. Aufgrund der geänderten Personalkosten, die in nur einem Jahr von drei auf neun Prozent gestiegen sind, beantragten die Verkehrsunternehmen nun eine Tarifierhöhung um durchschnittlich vier Prozent. Die Tarifierhöhung hält jedoch auch viele gute Seiten und Verbesserungen für die Fahrgäste bereit!



Die Seniorenzeitkarte

Die Seniorenzeitkarte wird von 45 Euro auf 47 Euro erhöht, sie wartet nun jedoch mit zwei Verbesserungen auf: Ab 1. August 2019 dürfen auf jeder Seniorenzeitkarte zwei Schulkinder bis 15 Jahre kostenlos mitgenommen werden. Und auch der oder die Partner/-in profitiert. Für eine zweite, im selben Haushalt lebende Person ab 65 Jahre gibt es nun eine Partnerkarte zum Preis von 29 Euro. Beide Partner müssen die Seniorenmonatskarte bzw. die Partnerkarte im Abonnement erwerben.

Rabatt für HandyTickets

Wer seine Fahrkarte über das Smartphone kauft, spart. Ab 1. August 2019 wird es auch Zeitkarten zum Normalpreis, die Seniorenmonatskarte und die Fahrradta-geskarte als HandyTicket geben. Es gilt für alle Fahrscheinarten dann ein einheitlicher Rabatt von acht Prozent. Die Anmeldung zum HandyTicket ist ganz einfach über die Seite zvon.de/handyticket möglich.

Tageskarten und EURO-NEISSE-Tickets

Auf den Verbundraum- und EURO-NEISSE-Tageskarten fahren ab August 2019 zwei Schüler bis zum 15. Geburtstag kostenlos mit. Für kurze Strecken im Regionalverkehr wird es entfernungsabhängige Tageskarten für eine Person geben. Damit kann der Fahrgast einen Tag lang auf der gewünschten Strecke fahren.

Neu eingeführt wird auch das EURO-NEISSE-Ticket für drei Tage, welches für bis zu fünf Personen gültig ist.



Weitere Infos gibt es am ZVON-INFO-Telefon unter 0800 98 66 46 36 (Mo. – Fr.: 7 – 18 Uhr, kostenfrei aus dem Festnetz und allen Handynetzen) und auf zvon.de

EIN TAG ALS TRIEBFAHRZEUGFÜHRER BEI DER ODEG

Gunnar ist vor sechs Jahren als Quereinsteiger zur ODEG gekommen und Triebfahrzeugführer geworden. Schon als Kind war er von der Eisenbahn fasziniert. Sein Kindheitstraum wird mit Ende 30 endlich Wirklichkeit. „Im Führerstand bin ich mein Chef und kann die Entscheidungen unter Einhaltung der Sicherheitsvorgaben selbst treffen.“ Wir durften Gunnar einen Tag begleiten. Er erzählt uns von seinem normalen Arbeitsalltag. Sein Einsatzort ist seine Heimatstadt Wismar.

02:45 Uhr

DER TAG BEGINNT – ZEIT ZUM AUFSTEHEN

Heute habe ich Frühschicht. Der erste Zug fährt um 04:00 Uhr früh und mit Vorbereitung heißt das, sehr früh aufstehen. Das ist aber nicht mehr ungewohnt für mich. Glücklicherweise wohne ich in Stadtnähe und bin schnell am Bahnhof. Wenn ich Spätschicht habe, muss ich erst um 14.00 Uhr anfangen zu arbeiten. So gleicht es sich aus. Als Triebfahrzeugführer bin ich der Erste am und im Zug. Neben meiner Dienstbekleidung und natürlich dem Zug ist mein Rucksack das wichtigste Element für den Tag. Darin befinden sich mein Führerschein mit Zusatzbescheinigung, Handy, Tablet, Fahrzeughandbuch, Warnweste, Lampe, verschiedene Schlüssel, ein Stift und eine Sonnenbrille sowie eine auf die Sekunde funktionierende Uhr, Essen und Mineralwasser, welches gratis von der ODEG gestellt wird. Jetzt geht es los zur Arbeit.

03:20 Uhr

FAHRT ZUR MELDESTELLE

Mit dem Auto fahre ich zum Bahnhof. Die öffentlichen Verkehrsmittel kann ich um diese Uhrzeit noch nicht nutzen. Bei schönem Wetter nehme ich auch gern das Fahrrad!



Fahrt zur Meldestelle

03:45 Uhr

ANKUNFT BEI DER MELDESTELLE

Nachdem ich mich zum Dienst gemeldet habe, mache ich mich auf den Weg zur Meldestelle. Hier hole ich mir Dienstunterlagen, wie z. B. La-Hefte. Diese Hefte sind besonders wichtig, denn darin finde ich Informationen zu Langsamfahrstellen und anderen Besonderheiten für den Tag.



Weg zum Zug

03:50 Uhr

LOS GEHT'S ZUM ABGESTELLTEN ZUG

Unterwegs zum Triebfahrzeug begegne ich meinem Kollegen, der den Vorbereitungs-dienst durchgeführt hat. Er hat überprüft, ob

- das Triebfahrzeug betrieblich und technisch in sicherem Zustand ist,
- an dem Fahrzeug keine sichtbaren Schäden vorhanden sind, insbesondere am Laufwerk und an den Bauteilen der Sicherungseinrichtungen,
- alle Sicherungen eingelegt sind,
- alle technischen Systeme wie z. B. Außentüren und Einrichtungen zur Spaltüberbrückung (zwischen Bahnsteig und Fahrzeug) einsatzbereit sind,
- die Bremsen optimal funktionieren.

Er hat zudem Funktionsproben der Punktförmigen Zugbeeinflussung (PZB), der Sicherheitsfahrerschaltung (Sifa) und der optischen und akustischen Signaleinrichtungen durchgeführt.

03:55 Uhr

EINRICHTEN DES FÜHRERSTANDS

Nachdem der Triebwagen kontrolliert wurde, bereite ich den Führerstand auf die Fahrt vor. Ich registriere mich mit meiner Identifikationsnummer im Zug. Hierdurch wird der Fahrtverlauf elektronisch aufgezeichnet und ist bei Bedarf persönlich zuortbar.

04:08 Uhr

ABFAHRT ALS LEERFAHRT NACH SCHWERIN

Meine erste Fahrt heute ist eine Leerfahrt nach Schwerin. Um 04:42 Uhr geht es wieder zurück nach Wismar – diesmal mit Fahrgästen.



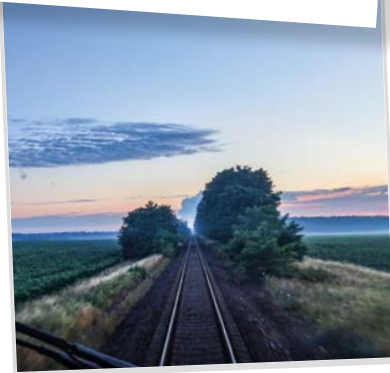
Einrichten des Führerstandes



Einrichten des Führerstandes



Erste Fahrt



Sonnenaufgang

04:42 Uhr

ERSTE FAHRT MIT FAHRGÄSTEN

Auf der Fahrt von Schwerin nach Wismar bekomme ich Unterstützung: Der Servicemitarbeiter steigt zu. Bevor aber die erste Fahrt mit Fahrgästen losgeht, führe ich erneut eine Bremsprobe durch. Ich prüfe, ob alle Zugbremsen ordnungsgemäß anlegen und sich wieder lösen lassen, um eine sichere Fahrt zu garantieren.

06:30 Uhr

SONNENAUFGANG

Ein Wendepunkt und einer meiner liebsten Momente der Frühschicht ist gegen 06:30 Uhr der Sonnenaufgang. Der Ausblick aus dem Führerstand auf den Sonnenaufgang in unberührter Natur um mich herum ist einfach herrlich und belohnt das frühe Aufstehen. Bis Königs Wusterhausen verläuft die Zugfahrt heute ohne Besonderheiten. Bei höchster Aufmerksamkeit fahre ich die vorgegebenen Bahnhöfe an und beobachte die befahrene Strecke immer genau.

09:10 Uhr

PAUSE IN KÖNIGS WUSTERHAUSEN

Nach fünf Stunden Zugfahren ist Pause. Zusammen mit dem Servicemitarbeiter gehe ich in den Aufenthaltsraum in der Meldestelle Königs Wusterhausen. Zusammen frühstücken wir, unterhalten uns über Gott und die Welt und tanken Energie für die restliche Fahrt.

10:50 Uhr

AUF IN DEN ZWEITEN TEIL DES ARBEITSTAGES

Von Königs Wusterhausen geht es durch Berlin und wieder hoch in den Norden. Und wieder heißt es: Signale beachten, Fahrgäste ein- und aussteigen lassen und die Strecke beobachten. Denn nicht immer läuft alles normal.

11:56 Uhr

WEICHENSTÖRUNG

Kurz vor Nauen steht das Signal plötzlich auf Rot. Ich muss anhalten. Nach einem kurzen Gespräch mit dem Fahrdienstleiter über Funk weiß ich: Es gibt eine Weichenstörung. Planmäßig sollte unser Zug in Nauen überholt werden. Das verzögert sich nun jedoch um 10 Minuten und wird an der nächsten Station erfolgen.

13:01 Uhr

BAUM IM GLEIS

Eine Stunde später gibt es die nächste Unregelmäßigkeit: Kurz vor Wittenberge liegt ein Baum im Gleis! Der Triebfahrzeugführer des Gegenzuges hat den Vorfall schon bemerkt und dem Fahrdienstleiter der DB Netz gemeldet. Dann erhalte ich den Notruf über Funk. Jetzt heißt es warten, bis der Baum weggeräumt wurde.

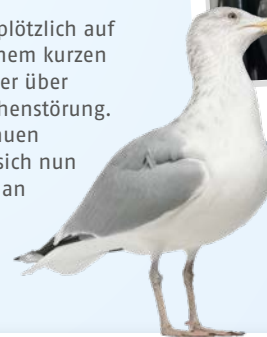
14:37 Uhr

ZUGFAHRT BIS WISMAR OHNE WEITERE STÖRUNGEN

Ich komme wieder in meiner Heimat Wismar an. Trotz des aufregenden Tages mit vielen außerplanmäßigen Besonderheiten erreichen wir pünktlich den Bahnhof. Im Bahnhof angekommen, melde ich mich im Fahrzeug und bei der Leitstelle ab. Von den Kollegen dort erfahre ich mögliche Änderungen meines Dienstplans für den nächsten Tag oder andere wichtige Informationen. Jetzt geht es aber erst einmal nach Hause!



Abmeldung

**Tipp****„Stadt auf Probe“ – aufwachen und arbeiten in Görlitz**

Zwischen Januar 2019 und Juni 2020 lädt die Neißestadt zum Wohnen und Wirken auf Probe ein. Vier Wochen lang können Freischaffende und Selbstständige arbeiten, wo andere Urlaub machen. Dazu werden kostenlose Wohn- und Schaffensräume mit Altbaucharme zur Verfügung gestellt. Die prachtvolle Kleinstadt im Osten blickt heute auf immer mehr Vor- als Fortzüge. Sein gut ausgebautes Streckennetz bringt nicht nur kulturbegeisterte Touristen in sein Zentrum, sondern auch Arbeitsplätze in die Region – aktuell sucht die ODEG hier nach Triebfahrzeugführern (m/w/d) und Servicemitarbeitern im Nahverkehr (m/w/d). Zum Feierabend laden schlesisch-böhmische Küche und hiesiges Bier zu geselligem Miteinander an berühmten Filmschauplätzen ein.

goerlitz.de

EIN TAG ALS SERVICEMITARBEITERIN IM NAHVERKEHR BEI DER ODEG

Schon seit vielen Jahren arbeitet Jessica im Servicebereich. Seit Oktober vergangenen Jahres ist sie an Bord der ODEG, genauso wie ihr Kollege Gunnar. Aus dem Süden Deutschlands ist sie 2018 in den schönen Mecklenburger Norden gezogen und hat kurz bei einem anderen Verkehrsunternehmen gearbeitet. Es war jedoch schnell klar: Jessica wechselt in das Team der ODEG. „Mein Arbeitsweg hat sich nun halbiert. Das ist einfach super, denn dadurch spare ich fast eine Stunde am Tag, die ich nun für mich habe.“ Jessica nimmt uns mit auf die Reise, in einen ganz normalen Arbeitstag.

14:15 Uhr

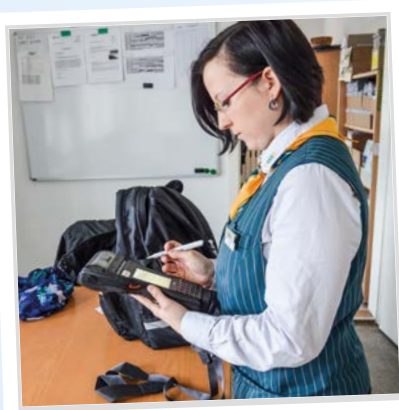
ES IST ZEIT, ZUR ARBEIT ZU FAHREN

Ich wohne in der Nähe der Hansestadt Wismar und brauche ca. 30 Minuten mit dem Auto zum Bahnhof. Da ich heute Spätschicht habe, fängt mein Arbeitstag erst um kurz nach 14:00 Uhr an. Schon von zu Hause aus melde ich mich über eine App zum Dienst an.

14:50 Uhr

BEI DER MELDESTELLE ANGEKOMMEN UND GLEICH GEHT ES LOS

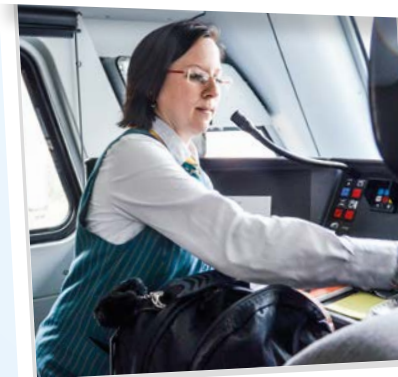
Meine Schicht beginnt um 15:03 Uhr. Da man nie weiß, wie viel Verkehr unterwegs sein wird, bin ich prinzipiell schon eher bei der Meldestelle. Jetzt bereite ich mich auf die Schicht vor: Ich richte mein Mobiles Terminal (MT) und Tablet ein. Außerdem wird mein Rucksack sowie meine Service-Tasche kontrolliert. Ich lege mir den Servicegurt um und befülle diesen. Natürlich ist es für alle, die im Zug arbeiten, Pflicht, eine auf die Sekunde genau funktionierende Uhr zu tragen.



Ankunft an der Meldestelle



Beginn der Arbeit



Einrichten des Führerstandes

15:03 Uhr

JETZT GEHT ES ZUM ZUG

Auf dem Bahnhof steht das Triebfahrzeug schon bereit. Im Führerstand lege ich meine Jacke ab. Hier habe ich mein Back-up für den Tag. Auf einem gelben Notizzettel sehe ich die Nachricht meiner Kollegin: Eine der Toiletten zeigt eine Störmeldung. Darum kümmere ich mich später. Jetzt geht es erst einmal um die Fahrgäste.

15:21 Uhr

BAHNSTEIGBETREUUNG

Drei Minuten bevor es losgeht, überwache ich auf dem Bahnsteig, ob alle Fahrgäste im Zug sind, jemand Hilfe braucht oder in letzter Sekunde zum Zug eilt.



Bahnsteigbetreuung

15:24 Uhr

JETZT GEHT ES LOS, DER ZUG FÄHRT AB

Wenn der Zug gerade aus dem Bahnhof Wismar fährt, mache ich die erste von ca. 20 Bordansagen an diesem Tag. Ich begrüße die Fahrgäste und sage den nächsten Halt an und informiere ggf. über Fahrplanabweichungen. Heute gibt es keine. Anfangs war ich dabei etwas nervös und hoffte, mich nicht zu versprechen. Mittlerweile bin ich routiniert und es macht einfach Spaß! Die Fahrgäste freuen sich dann, das Gesicht hinter der Stimme zu sehen.



Fahrkartenkontrolle

**15:28 Uhr****VORBEI AN FELDERN NACH BERLIN:
DIE ZUGFAHRT**

Nach der Bordansage widme ich mich einer der wichtigsten Tätigkeiten: der Ticketkontrolle. Dabei ist es von großer Bedeutung, immer freundlich zu sein, aber dennoch ein sicheres Auftreten und einen festen Ton zu haben. Ich prüfe die Richtigkeit des Tickets, das Datum, die Uhrzeit und die Fahrtrichtung. Denjenigen, die sich wegen eines defekten oder nicht vorhandenen Ticketautomaten kein Ticket lösen konnten, verkaufe ich Tickets im Zug. Wenn wir halten, bin ich für das „Freischließen“ der Türen zuständig. Das heißt, die Türen bleiben während eines Haltes am Bahnhof für mich offen. Ich kann anderen Fahrgästen helfen und der Zug kann nicht ohne mich losfahren. Das ist jedoch nicht alles! Auch Sauberkeit und Ordnung müssen sein. Wenn einmal etwas neben den Mülleimer gefallen ist, hebe ich es auf und entsorge es oder ordne durcheinandergekommene Fahrpläne und Magazine.

Mobilitätseingeschränkte Fahrgäste haben die Möglichkeit, sich vor der Zugfahrt anzumelden. Meine Aufgabe ist es dann, am angegebenen Start- und Zielbahnhof direkt zur Stelle zu sein und beim Ein- und Ausstieg zu helfen. Heute hat sich allerdings niemand angemeldet.

16:00 Uhr**BEHEBUNG DER TOILETTENSTÖRUNG**

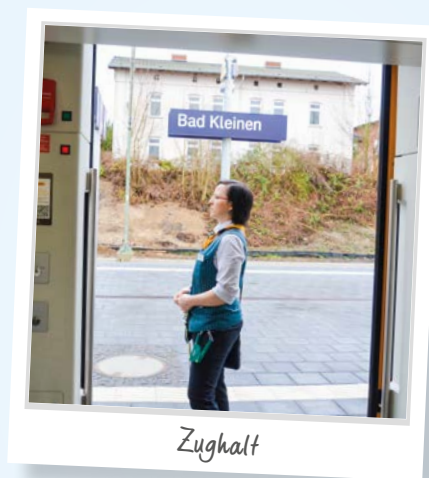
Nachdem ich meinen ersten Rundgang zur Ticketkontrolle durchgeführt habe, kümmere ich mich um die Toilettenstörung. Wie so oft hat ein Fahrgast leider etwas in der Toilette entsorgt, was dort nicht hingehört, und eine Verstopfung ausgelöst. Ich kann die WC-Störung, wie fast immer, jedoch schnell beheben.

*Behebung der Toilettenstörung***17:04 Uhr****ZUSTIEG EINER EISHOCKEYMANNSCHAFT –
GUT GELAUNT ZUM SPIEL**

Viele Sportfans (vor allem Fußball- und Eishockeyfans) nutzen die ODEG, um zu Spielen nach Berlin zu fahren. Auch heute. Gut gelaunt steigen die Fans zu. Nach der Fahrkartenkontrolle wünsche ich ihnen einen schönen Abend und drücke die Daumen für ein gutes Spiel!

18:15 Uhr**SONNENUNTERGANG**

Gerade um diese Jahreszeit ist der Sonnenuntergang besonders beeindruckend. Wenn es die Zeit zulässt, genieße ich für einen Moment den Ausblick, bevor der gelb-grüne Zug in den Abend fährt.

*Zughalt***19:09 Uhr****ZEIT ZUM ABENDESSEN –
PAUSE IN KÖNIGS WUSTERHAUSEN**

Sechs Stunden sind seit meinem Dienstbeginn schon vergangen. Die Zeit verging wie im Flug! Jetzt habe ich hier in Königs Wusterhausen für fast zwei Stunden Pause. Bei meinem Lieblingsitaliener hole ich mir Pasta und esse sie zusammen mit den Kolleginnen und Kollegen in der ODEG-Meldestelle. Bevor es gleich wieder zurück in den Zug geht, kontrolliere ich noch einmal meinen Rucksack und fülle ihn mit Informationsmaterialien auf.

20:50 Uhr**AUF DEM RÜCKWEG –
DER ZWEITE TEIL DES ARBEITSTAGES**

Mit voller Energie geht es in den zweiten Teil des Arbeitstages: von Königs Wusterhausen zurück nach Wismar. Und wieder heißt es: Borddurchsage, Ticketkontrolle, Freischließen, Hilfe und Informationen geben! Währenddessen muss ich natürlich immer einen klaren Kopf bewahren. In welchem Teil des Zuges war ich schon, welche Waggons müssen noch kontrolliert werden?

00:46 Uhr**DIENSTENDE MIT SIEBEN MINUTEN
VERSPÄTUNG, DIE BEZAHLT WERDEN**

Sieben Minuten später als geplant kommen wir wieder in Wismar an und mein Dienst geht zu Ende. Das Gute ist: Jede einzelne Minute wird bezahlt! Nach einem langen und erfüllenden Arbeitstag heißt es für mich nur noch nach Hause. Um 02:30 Uhr falle ich erschöpft ins Bett. Morgen habe ich wieder Spätschicht, kann also in Ruhe ausschlafen!

*Dienstende*

BERUFSAUSBILDUNG BEI DER ODEG!



Karen Walkowski erzählt, worauf sich Azubis freuen können.

Frau Walkowski, Sie arbeiten als Referentin Aus- und Fortbildung in der Ausbildungsabteilung der ODEG. Wie war Ihr eigener persönlicher Werdegang?

Nach meiner Berufsausbildung zur Hotelfachfrau habe ich noch BWL studiert. Mittlerweile bin ich seit drei Jahren bei der ODEG tätig.

Was gefällt Ihnen am besten an Ihrem Job?

Die Arbeit mit Jugendlichen und jungen Erwachsenen macht einfach Spaß. Ich kann aktiv an ihrer persönlichen und beruflichen Entwicklung teilhaben, sie fördern und fordern – für mich ist das mehr als nur ein Beruf!

Welche Berufsausbildungen kann man bei der ODEG absolvieren?

Die ODEG wächst, auch als Ausbildungsbetrieb. Seit 2019 bieten wir die folgenden vier IHK-Ausbildungsberufe an: Eisenbahner im Betriebsdienst (kurz EiB), Mechatroniker

bei der ODIG (m/w/d), Kaufmann/Kauffrau für Büromanagement und Personaldienstleistungskaufmann/-kauffrau (kurz Pdk).

Wo finden die vier Ausbildungen statt?

Die EiB-Ausbildung an unterschiedlichen Orten: der Theorieunterricht zu einem großen Teil in Berlin und die Berufsschule ist auch in Berlin. Die Praxis findet sowohl im ODEG-Betriebsgebiet als auch bei anderen EVU (Eisenbahnverkehrsunternehmen) aus dem Verbund, zum Beispiel in den Städten Wittenberge, Kassel oder Neustrelitz statt. Mechatroniker (m/w/d) werden in Eberswalde ausgebildet, können sich aber auch die Werkstätten in Görlitz und Parchim ansehen. Die Ausbildungen der beiden Verwaltungsberufe finden in Berlin in der Verwaltung statt.

Wodurch zeichnet sich der Erfolg der ODEG als Ausbildungsbetrieb aus?



Die ersten EiB-Azubis lernen in diesem Jahr aus, alle Azubis werden in ein Arbeitsverhältnis übernommen (vorausgesetzt ist natürlich, dass sie ihre Ausbildung erfolgreich abschließen). Bisher hat noch keiner unserer Azubis die Ausbildung abgebrochen. Durch diese Erfolgsquote können wir die Anzahl der Azubis, die wir für die EiB-Ausbildung 2019 einstellen, deutlich erhöhen und zudem weitere Ausbildungsberufe anbieten.

Die Ausbildung zum Eisenbahner im Betriebsdienst, Fachrichtung Lokführer und Transport (m/w/d) ist besonders beliebt, was sind die Vorteile dieser Ausbildung für die Zukunft?

Die EiB-Ausbildung ist super abwechslungsreich: Unsere Auszubildenden durchlaufen alle betrieblichen Abteilungen, so können sie nach ihrer Ausbildung in allen Bereichen eines EVUs arbeiten.

Natürlich liegt es nahe, nach dem Abschluss erst einmal etwas Fahrpraxis als Triebfahrzeugführer oder Triebfahrzeugführerin zu sammeln. Jedoch besteht die Möglichkeit, sich mittel- und langfristig als Ausbilder/-in für unsere ODEG-Akademie zu qualifizieren. Vielleicht möchte auch eine/-r unserer Azubis später in der Leitstelle arbeiten oder gar örtliche/-r Betriebsleiter/-in werden – mit dieser Ausbildung stehen ihnen alle Türen offen!

Was verdient man danach?

Das Einstiegsgehalt als Triebfahrzeugführerin bzw. Triebfahrzeugführer liegt bei 2.541 Euro plus Zuschlägen.

Findet man nach der Ausbildung leicht einen Job?

Natürlich! Bei der ODEG, aber auch generell ist der Beruf als Triebfahrzeugführerin bzw. Triebfahrzeugführer – besonders mit einer Berufsausbildung als Eisenbahner im Betriebsdienst – ein sehr gefragter Beruf mit guter Perspektive für die berufliche Zukunft.

Hat man auch Karrieremöglichkeiten, wenn man schon etwas älter ist?

Ja, auf jeden Fall. Wir interessieren uns auch für junge Menschen, die beispielsweise schon eine andere Berufsausbildung oder ein Studium absolviert haben und sich noch einmal umorientieren möchten.

Wie sieht der typische Bewerber oder die typische Bewerberin für die EiB-Ausbildung aus?

Die typischen Bewerber/-innen gibt es nicht. Jeder Mensch hat andere Qualifikationen und Talente, die es zu entdecken gilt. Ein grundlegendes Interesse am Thema Eisenbahn

ist eine gute Voraussetzung, ebenso wie etwas technisches Verständnis. Das Wichtigste ist aber Motivation, die Lust, diese Ausbildung absolvieren zu wollen. Die meisten Bewerber/-innen kommen direkt von der Schule.

Was sollten die Bewerberinnen und Bewerber können und mitbringen?

Wie schon erwähnt,

- Motivation,
- einen Schulabschluss (wünschenswert ist ein mittlerer Schulabschluss),
- gute Noten in Mathe, Deutsch und Physik,
- Begeisterung für Technik,
- Zuverlässigkeit und Verantwortungsbewusstsein,
- kein Problem damit haben, am Wochenende und im Schichtdienst zu arbeiten.

Apropos Bewerberin, wie schaut es mit Mädchen in dem Beruf aus?

Super gerne heißen wir auch junge Frauen in diesem Ausbildungsberuf bei uns herzlich willkommen. Leider haben wir bisher keine weibliche Auszubildende. Ich hoffe aber sehr, dass sich das in diesem Jahr ändert.

Was bietet die ODEG, was andere Eisenbahnverkehrsunternehmen nicht bieten?

Ein tolles Arbeitsklima, wir haben nette Kolleginnen und Kollegen, die Atmosphäre ist familiär.

Neben einer attraktiven Ausbildungsvergütung bieten wir auch ein gutes Netzwerk, denn die Ausbildung findet im Verbund statt. Beliebt sind auch die Trainingseinheiten am ODEG-Fahrsimulator. Zudem erwartet die Azubis ein Arbeitsplatz mit sehr guten Entwicklungs- und Aufstiegschancen.



**NÄCHSTER
AUSBILDUNGSSTART
AM 1.9.2019!**



MELODIE MICHELBERGER



Melanie Jeske alias Melodie Michelberger ist en vogue und das zu Recht. Die 42-jährige Hamburgerin baute nach einem Burn-out nicht nur ihre eigene Modeagentur „MICHELBERGER PR“ auf, sie engagiert sich auch für Frauenrechte und launchte dazu 2016 die Plattform „Trust the Girls“. Zudem ist Melodie Mutter, Einrichtungs-Genie und ganz nebenbei auch noch ein Star auf Instagram. Akkurater Pony, Mut zur Farbe und Esprit – Melodie inspiriert all jene, die nicht zur Super-schlank-Armada gehören oder ebenfalls Tag für Tag diverse Ehrenämter, einen Vollzeitjob und die Aufgaben einer Alleinerziehenden jonglieren. [@melodie_michelberger](#)

Liebe Melodie, du hast uns verraten, dass du öfter mal mit der ODEG unterwegs bist, wohin führt dich deine Reise dann? Kennst du eine Station, an der es sich lohnt auszusteigen?
Ich fahre sehr regelmäßig von Hamburg bis nach Rheinsberg oder Neustadt (Dosse). Dort in der Nähe haben Freunde von mir ein altes Hotel gekauft, welches sie aktuell renovieren und zu einer wunderschönen Event-Location am See umbauen. **Die Fotos am Steg (Seite 32) sind genau dort am angrenzenden Kapellensee entstanden.** Ich bin leider noch nie dazu gekommen, auch einmal an einer anderen Station auszusteigen, aber ich nehme es mir für diesen Sommer fest vor.



Du arbeitest für junge deutsche Designer. Was bedeuten Mode und Trends für dich und inwieweit beeinflusst dein Job dein Kaufverhalten?

Angefangen habe ich als Mode-redakteurin bei einem großen Frauen-Magazin, damals dachte ich, ich habe eine Art Verpflichtung, jeden Trend mitzumachen, nur weil ich über Mode berichte. Mittlerweile arbeite ich als freiberufliche PR-Beraterin vor allem für junge Designer aus Hamburg und Berlin. Mode ist Teil meines Lebens und ich kleide mich gerne in den auffälligen Entwürfen meiner Designer. Allerdings bin ich nicht mehr an kurzlebigen Trends interessiert, ich habe meinen Stil in den letzten Jahren gefunden. Zudem macht es mir keinen Spaß, andauernd meine Garderobe zu erneuern. Für mich ist Shopping kein Hobby und auch keine Freizeitbeschäftigung. Ich habe keine Zeit und keine Freude daran, stundenlang durch irgendwelche Läden zu rennen, Sachen anzuprobieren und am Ende Dinge zu kaufen, die mich nicht 100-prozentig überzeugen. Meine Arbeit mit nachhaltiger und fair hergestellter Mode hat mein Kaufverhalten am meisten beeinflusst, mittlerweile achte ich sehr genau auf die Qualität meiner Bekleidung und darauf, wo und unter welchen Bedingungen diese

hergestellt wird. Auch habe ich eine vollkommen andere Wertschätzung gegenüber Bekleidung entwickelt, ich weiß mittlerweile, wie viele Ressourcen, Kreativität, Zeit und Liebe in einzelne Teile gesteckt werden und was für Wege bis zum Endverbraucher zurückgelegt werden.

Viele kennen dich über Instagram. Was gefällt dir daran (an Instagram) und worauf sollte man achten?

Für mich ist Instagram nicht nur eine inspirierende Bildergalerie, sondern ein virtueller Ort des Austausches.

„Ich hatte das Gefühl, dass ich mich aufgrund meines Körperumfangs nicht so selbstbewusst nackt zeigen kann wie schlanke Frauen.“

Ich habe durch Instagram schon Jobs bekommen, Freunde gefunden, ein Netzwerk aufgebaut, mich verliebt – mittlerweile ist es sogar meine wichtigste Plattform im Netz geworden. Ich denke, man muss, wie überall, die richtige Balance finden und sollte sich einfach Gedanken machen, was

man in seinen Social-Media-Streams überhaupt sehen will. Jeder User kann seinen Stream selbst kuratieren und das ist doch auch eine große Chance, Platz für Inhalte zu schaffen, die sonst in konventionellen Medien nicht stattfinden. Auch sollte man sich beim Scrollen in sozialen Netzwerken hin und wieder einmal selbst fragen, was die Fotos und Beiträge in einem auslösen. Wenn man soziale Netzwerke mit einem schlechten Gefühl verlässt, sollte man vielleicht etwas ändern und lieber anderen Accounts folgen.

Auf deinen Bildern zeigst du auch gerne Haut. Wie stehst du zu FKK?

Viele Jahre habe ich mich nicht wohl in meinem rundlichen Körper gefühlt, ich hatte das Gefühl, dass ich mich aufgrund meines Körperumfangs nicht so selbstbewusst nackt zeigen kann wie schlanke Frauen, die dem Schönheitsideal mehr entsprechen. Bis in meine Zwanziger bin ich noch nicht einmal nackt in die Sauna gegangen, weil ich mich für meinen Körper geschämt habe und diesen lieber versteckt habe. Der Wandel kam erst, als ich durch ein Burn-out viel über mein Leben und das Leben allgemein nachgedacht habe. Jetzt hüpfte ich in Unterwäsche durchs Internet, war in Unterhose bekleidet



Foto: Andreas Franke - Layout: Marion Manig

WWW.ELBE-ELSTER-LAND.DE

**ELBE
ELSTER**

Tourismus

E-Bike-Verleih

ANGEBOTE FÜR DIE GANZE FAMILIE

Wir bieten Ihnen E-Bikes, E-Mountainbikes und Helme für Groß und Klein sowie Fahrrad-Anhänger und Kindersitze. Buchen Sie Ihr E-Bike bequem per App Linka Go oder bei den zehn Verleihstationen in ganz Elbe-Elster.



„Jetzt hüpfte ich in Unterwäsche durchs Internet, war in Unterhose bekleidet auf dem Cover eines Magazins und gehe liebend gerne nackt baden.“

auf dem Cover eines Magazins und gehe liebend gerne nackt baden. Ich finde es fast schon absurd, was für ein Theater um nackte Körper gemacht wird, wo wir alle einen Körper haben. Vor allem der nackte weibliche Körper wird in unserer Gesellschaft über alle Maßen sexualisiert. Ich wünsche mir wirklich so sehr, dass alle Menschen ganz ohne Diskriminierung und Body-shaming nackt sein dürfen.



Mit deinen Fotos inspirierst du andere, sich selbst zu lieben und zu akzeptieren. Du bist zum Vorbild für Body Positivity geworden. Hat das viel Kraft gekostet?

Ich behaupte mal, dass es immer Kraft kostet, etwas zu tun, das abseits der Norm ist und auch nicht bei allen Menschen auf Zustimmung trifft. Die vielen positiven Kommentare und Nachrichten von meinen Followerinnen und Followern geben mir täglich Kraft und Mut, weiter meinen Weg zu gehen und mich nicht von wenigen negativen Kommentaren beeinflussen zu lassen.

Mit deinen Kollegen hast du die Regel aufgestellt, nicht mehr schlecht über andere Frauen zu sprechen, darüber hinaus engagierst du dich für Frauenrechte. Was bedeutet Feminismus für dich?

Genau, wir haben bei uns im Büro die goldene Regel, dass wir nicht schlecht über andere Frauen (natürlich auch nicht über Männer) sprechen und zwar auch nicht über solche Frauen, die wir gar nicht persönlich kennen. Denn es ist so einfach, ein Magazin aufzuschlagen und darüber zu urteilen, ob die Schenkel von Schauspielerin XY zu dick sind oder der Rock von Sängerin XY zu kurz ist. Es gibt sogar Magazine, deren einziger Inhalt es ist, schlecht über bekannte Personen zu schreiben. Aber so etwas färbt eben ab, bleibt in unseren Köpfen und lädt unsere Gedanken dazu ein, vielleicht auch schlecht über die Frau zu sprechen, die uns in der Bahn gegenüber sitzt. Aus diesem Grund achte ich sehr genau darauf, mit welchen Gedanken und Worten ich mein Unterbewusstsein füttere. Denn schlecht über andere zu

reden ist wie ein Spiegel, es kommt schlussendlich zu uns zurück und macht uns selbst unglücklich. Es ist wirklich eine gute Übung, einmal ganz genau in sich hineinzuhören, wie positiv und bekräftigend die innere Stimme einem selbst gegenüber ist.

Feminismus hat keine Altersbegrenzung, sondern ist eine Frage der Haltung. Jeder Mensch sollte sich angesprochen fühlen, etwas für die Gleichstellung der Geschlechter und gegen Sexismus und Diskriminierung zu tun. Feminismus ist ein gesamtgesellschaftliches Thema, kein Frauenthema, mit dem sich Männer möglichst nicht befassen müssen. Ich würde mir wünschen, dass sich auch mehr Männer am feministischen Diskurs beteiligen und sich zum Beispiel ganz klar gegen Alltagssexismus



positionieren. So schwierig ist Feminismus ja am Ende gar nicht. Solange wir in einer Gesellschaft leben, in der Frauen strukturell benachteiligt sind und Männer Angst haben müssen, Schwäche und Gefühle zu zeigen, brauchen wir Feminismus.

Neben deinem Job und Engagement bist du auch noch Mutter eines elfjährigen Sohnes.

Wie bekommst du das alles hin?

Es ist natürlich eine tägliche Herausforderung, all das unter einen Hut zu bekommen, vor allem, wenn man mit einem Kind alleine lebt und keine Großeltern in der Nähe sind. Ich glaube, alle Alleinerziehenden haben einen ziemlich großen Hut auf! Manchmal frage ich mich selbst, wie das die letzten elf Jahre eigentlich so funktioniert hat – ohne Freundinnen und ohne eine gute Kindertagesbetreuung, die in einer Großstadt wie Hamburg zum Glück bezahlbar und möglich ist, wäre es nicht gegangen. Und wenn es einmal besonders stressig ist, denke ich an all die vielen anderen Alleinerziehenden, die auch ihren Alltag irgendwie stemmen müssen. Das gibt mir Kraft weiterzumachen. ■

**MELODIE
ZUM STICHWORT ...**

... ZUGFAHREN:

Ich liebe es, im Zug zu sitzen und die Landschaften, Dörfer und Städte an mir vorbeiziehen zu lassen. Das ist wie ein bewegtes Wimmelbuch, man entdeckt immer wieder etwas Spannendes und dann ist es auch schon wieder weg!

... SOMMER:

Der Sommer riecht für mich nach Badesee und Sonnencreme, schmeckt nach frischem Erdbeereis und klingt nach brummenden Hummeln auf meinem blühenden Sonnenuntergangs-Balkon.

... BADEN:

Ich bin als Kind immer mit meiner Cousine mit den Fahrrädern zum Baggersee gefahren. Ich kann Stunden im und am Wasser verbringen, allerdings muss ich gestehen, dass ich mich am allerliebsten auf einem aufblasbaren Schwimmteiler, halb im Wasser, halb in der Sonne dahintreiben lasse.

HOTEL & SHOW

Übernachtung im Estrel Hotel, ab **79€**
Frühstücksbuffet & Showbesuch p.P. im DZ

**ESTREL BERLIN
SOMMER-SPECIALS 2019**



**DIE TINA TURNER STORY
05.06.–28.07.**



**THE KING IS BACK
31.07.–08.09.**

Fotos: A. Fritese, E. Bonija

**ESTREL FESTIVAL CENTER
SONNENALLEE 225 · 12057 BERLIN
TICKETS AB 24 EURO: 030 6831 6831
STARS-IN-CONCERT.DE**



MEDITATION

Einen Augenblick, bitte!

Das Thema Meditation scheint eine Welle der Faszination ausgelöst zu haben. Warum das verständlich ist und welche Arten der Meditation bei einer Bahnfahrt angewendet werden können, erzählt der folgende Text.

Pro Sekunde überfluten uns etwa elf Millionen Sinneseindrücke. Während einer Zugfahrt gehören dazu beispielsweise der Druck des Sitzes auf Gesäß und Rücken, die Gerüche im Abteil, das leise Ticken der Uhr eines anderen Fahrgastes sowie der Nachgeschmack der Reisemahlzeit. Etwa 40 Sinneseindrücke können wir bewusst gleichzeitig verwalten, der Rest wird von einer Art Autopiloten im Kopf bearbeitet. Hinzu kommen unsere Gedanken: Gut, dass ich den Zug noch bekommen habe! Habe ich etwas vergessen? Ich muss unbedingt noch die letzten Nachrichten beantworten. Wann komme ich nochmal an? Ich darf nicht vergessen, mich bei XY zu melden ... Es rattert und rattert und rattert – in Zeiten von Digitalisierung und Globalisierung mehr denn je.

Dass dadurch Spannungsgefühle, Stress oder Erschöpfung entstehen können, ist nachvollziehbar. Um dem entgegenzuwirken, suchen immer mehr Menschen nach

Möglichkeiten des Abschaltens, Entspannens und Auftankens. Meditation ist eine Antwort darauf und schon alleine deshalb so beliebt, weil sie immer und überall praktiziert werden kann.

Aber woher kommt Meditation? Die Mehrheit der heute praktizierten Meditationstechniken stammt aus dem Hinduismus und dem Buddhismus. In den 1970er Jahren verbreiteten sich, ausgehend von den USA, zahlreiche neue, an westliche Bedürfnisse angepasste Meditationsformen, die sich schnell internationaler Beliebtheit erfreuten.

Warum lohnt es sich zu meditieren? Wir können nicht wissen, was in der Zukunft passiert, aber wir haben den Moment in der Hand. Gemäß dem Motto „Sorge dich nicht, lebe“ hilft uns Meditation, uns im Ist-Zustand zu verorten und bei uns anzukommen – damit schafft sie eine ideale Ausgangslage für eine lange Kette achtsamer, glücklicher Momente. Gemäß der Devise „carpe diem“ kann man damit am besten gleich anfangen.

Doch welche Meditationstechniken gibt es und welche können im Zug angewendet werden? Von der klassischen Meditation im Sitzen unterscheiden sich „bewegte“ Meditationsformen, zu denen neben der Geh-Meditation auch Tai-Chi und Qigong zählen.

TIPP

Apps wie „Headspace“ oder „7Mind“ sind Meditationsinteressierten sehr zu empfehlen. **Namasté.**



1

Die Atembeobachtung

Unsere Atmung ist nicht nur selbstverständlich, sondern auch ein wertvoller Schlüssel: Je mehr wir unsere Aufmerksamkeit auf sie lenken, desto weniger können wir unseren unzähligen Gedanken im Kopf nachgehen. Geistige Endlosschleifen werden durchbrochen, je ruhiger wir ein- und ausatmen, desto mehr kommunizieren wir unserem Mechanismus, dass alles im Lot ist.

2

Der Bodyscan

Hierbei wandert man gedanklich durch all seine Körperregionen. Mithilfe des Atems kann man diese einmal mehr wahrnehmen. So beginnt man beispielsweise im linken Fuß: Einatmen – in die Zehen ausatmen – einatmen – zur Fußsohle ausatmen – einatmen – in die Ferse ausatmen usw., bis der ganze Körper mental abgetastet wurde. Damit befreit man sich von äußeren Reizen und begibt sich auf eine Entdeckungsreise nach innen. Eine ideale Technik für Kopfmenschen und Grübler.

DIESE 5 MEDITATIONSARTEN KÖNNEN IM SITZEN, LIEGEN ODER STEHEN UND GERNE GLEICH HIER IM ODEG-ZUG AUSPROBIERT WERDEN:

4

Die Klangmeditation

Musik wirkt unmittelbar auf unsere Emotionen. So verbinden uns Klänge wie Wellenrauschen, Sommerregen, Vogelgezwitscher auf besondere Weise mit der Umwelt und beamen uns aus dem Alltag. Waldspaziergänge haben denselben, erdenden Effekt.

Die Gedankenwahrnehmung

Beim Meditieren muss es nicht per se um eine Leere im Kopf gehen, sondern vielmehr darum, die eigene Wahrnehmung zu stärken. Bei dieser Methode beobachtet man dazu die eigenen Gedanken, ganz wertfrei, ohne tiefer in die einzelnen Themen einzusteigen, lässt sie kommen, sich verändern und gehen – wie Wolken.

3

5

Die Visualisierung und Imagination

Mithilfe der Vorstellungskraft kann man einen gedanklichen Kurzurlaub einlegen, ähnlich wie bei einer Traumreise oder autogenem Training. Bei dieser Methode kriert man sich mit allen Sinnen einen eigenen Wunschort, den man jederzeit besuchen kann. Herrlich kann man die Imagination mit der Klangmeditation kombinieren.



1.

12.–13.7.2019 | Wittenberge
20. Elblandfestspiele: Eine italienische Nacht an der Elbe

Auf dem historischen Festspielgelände der „Alten Ölmühle“, direkt an der Uferpromenade der Prignitzmetropole Wittenberge ereignet sich in sommerlicher Abendatmosphäre ein Open-Air-Erlebnis voller Lebensfreude und Leidenschaft. Anlässlich des Jubiläums kommt das Publikum in den Genuss der schönsten Klänge aus Musicals, Opern, Schlager und Pop-Musik.
elblandfestspiele.de



2.



Events in der Region



3.

21.–23.6.2019 | Brandenburg
56. Havelfest: Das größte Volksfest Brandenburgs

Rund um die Jahrtausendbrücke lädt die Stadt Brandenburg an der Havel zur bereits 56. Auflage des beliebten Volksfestes ein. Auf sechs Bühnen wird allerlei Programm geboten: Von Konzerten über Lesungen bis zu Drachenbootrennen ist hier für die ganze Familie etwas dabei.
havelfest.info



6.

20.–21.7.2019 | Wismar
das Museumsfest im phanTECHNIKUM

Am 20. Juli 2019 startet die Museumsrallye mit Oldtimertreffen. Die historischen Automobile und Krafträder nehmen Kurs auf verschiedene Ziele rund um die Hansestadt. Am Sonntag findet dann das Museumsfest statt. In diesem Jahr steht es unter dem Motto „Leonardo da Vinci“, wie auch die dazugehörige Sonderausstellung und das Sommerferienprogramm. Entdecken und Staunen!
phantechnikum.de



RE2 RE6

21.9.2019 | Wittstock (Dosse) „Erlebnis für die Sinne“ auf der Laga in Wittstock (Dosse)

Die diesjährige Landesgartenschau findet vom 18. April bis 6. Oktober 2019 in der schönen Dossestadt Wittstock statt. Im Rahmen des Gartenfestivals bietet eine Multi-Media-Show Jung und Alt ein Spektakel in einzigartiger

Umgebung der mittelalterlichen Stadtmauer. Animationen aus Licht und Laser werden mit fantastischer Musik kombiniert und entführen in völlig neue Welten – ein „Erlebnis für die Sinne“.

laga.wittstock.de



4.

21.–22.9.2019 | Berlin

Mit Volldampf durch die Wuhlheide

Seit 1956 fährt die Parkeisenbahn im Südosten Berlins durch die Wuhlheide. Einmal im Jahr wird zum Dampfspektakel eingeladen: Auf drei eigenen und vielen anderen Gast-Dampflokomotiven erfüllt sich an diesem Tag jeder Kindertraum von einer Fahrt im Lokführerstand. Eine Hüpfburg, Bastelstände und ein buntes Bühnenprogramm versprechen einen ereignisreichen Tag für die ganze Familie.

parkeisenbahn.de

RE2 RE4



5.

11.8.2019 | Berlin

Wanderlust 108

Das Ein-Tages-Festival vereint die Aktivitäten Running, Yoga und Meditation: Gestartet wird mit einem Fünf-Kilometer-Lauf im eigenen Tempo, gefolgt von einer 90-minütigen Flow-Yoga-Session mit Live-DJ und einer ausklingenden Meditation. Dabei wird der Festival-Gedanke der Gemeinschaft gelebt und ein Ausklang mit klarem Geist und kollektiver Entspannung gesucht. Dabei sein ist alles!

wanderlust.com



7.

16.–18.8.2019 | Zittau

O-SEE Challenge

Der bekannteste und anspruchsvollste Cross-Triathlon Deutschlands mit inzwischen ca. 1.500 Startern aus der ganzen Welt verspricht im Naturpark Zittauer Gebirge allen Beteiligten viel Aktion. In der höchsten Disziplin werden die Deutschen Meisterschaften im Cross-Triathlon 2019 auf 1,5 Kilometer Schwimmen, 36 Kilometer Mountainbiken gefolgt von 10 Kilometer Trailrunning ausgetragen. Hier kommt jede und jeder auf ihre bzw. seine Kosten!

o-see-challenge.de

i Weitere Veranstaltungen finden Sie unter odeg.de/ausfluege-veranstaltungen

* Die Bahnhöfe werden auch durch andere Verkehrsunternehmen, die im VBB, ZVON und VMV fahren, bedient.



ODEG-SONDERFAHRTEN 2019



„Schlagermove-Express“ HAMBURG

Samstag, 13. Juli 2019

Atemlos durch die Hansestadt – einmal im Jahr verwandelt sich Hamburg zur kultig-bunten Schlager-Hochburg. Dann pilgern tausende Fans von Marianne Rosenberg, Udo Jürgens und Helene Fischer nach St. Pauli, um gemeinsam zu ihren Lieblingshits zu feiern. Wo man auch hinsieht sind Schlaghosen, übergroße Sonnenbrillen, Plateauschuhe und Perücken zu entdecken. Die Stimmung ist ausgelassen, die Partytrucks sind schrill verziert. Seit 1997 ist der Schlagermove ein Highlight im Veranstaltungskalender der Hansestadt – er gehört zu ihr!

ABFAHRT: 11:00 Uhr ab Berlin-Lichtenberg

und weitere Abfahrtsbahnhöfe in Berlin

ANKUNFT: 14:33 Uhr Hamburg Hbf

ABFAHRT RÜCKFAHRT: 22:18 Uhr Hamburg Hbf

PREIS: ab 32 Euro*



„Strand-Express“ STRALSUND/BINZ

Samstag, 27. Juli 2019

Was gibt es Schöneres, als einen Sommertag am Meer? Zum Beispiel im Ostseebad Binz? Mit dem „Strand-Express“ wird bereits die Anreise zur Auszeit. Während das größte Seebad Rügens mit der Traumkombination aus Strandkörben, Sand und Wellen aufwartet, werden Geschichtsfans eine Station zuvor ins Jahr 1628 katapultiert. Mit Kanonendonner, Trommeln, Sackpfeifen und Umzügen feiern die Wallensteintage Stralsund das größte historische Volksfest Norddeutschlands. Erinnerung wird dabei an die Niederlage General Wallensteins und der damit verbundenen Befreiung Stralsunds – da wird Geschichtsunterricht erlebbar.

ABFAHRT: 07:37 Uhr ab Berlin Hauptbahnhof (tief)

und weitere Abfahrtsbahnhöfe in Berlin

ANKUNFT: 10:25 Uhr Stralsund Rügendamm;

11:02 Uhr Ostseebad Binz

ABFAHRT RÜCKFAHRT: 18:28 Uhr Ostseebad Binz;

19:13 Uhr Stralsund Rügendamm

PREIS: ab 32 Euro*



„Hanse-Sail-Express“

ROSTOCK/WARNEMÜNDE

Samstag, 10. August 2019

Von extra klein bis extra groß – jedes Jahr am zweiten August-Wochenende versammelt sich vor Rostock und Warnemünde ein einmaliges, maritimes Ensemble: Haikutter, Kreuzliner, Fähren, Schiffe der Marine sowie die gigantischen Segelschulschiffe mit mehr als 100 Metern Länge treffen sich bei der 29. Hanse Sail. Besichtigungen, Mitsegelmöglichkeiten und ein ergänzendes Kultur- und Unterhaltungsprogramm machen das Volksfest zu einem spannenden Ereignis für Schiffsliebhaber wie Besucher.

ABFAHRT: 06:56 Uhr ab Berlin-Lichtenberg und weitere Abfahrtsbahnhöfe in Berlin

ANKUNFT: 10:03 Uhr Rostock Hbf; 10:28 Uhr Warnemünde

ABFAHRT RÜCKFAHRT: 17:54 Uhr Warnemünde; 18:16 Uhr Rostock Hbf
PREIS: ab 32 Euro*

„Weinfest-Express“

MEISSEN

Samstag, 28. September 2019

„Wer die Wahrheit im Wein finden will, darf die Suche nicht gleich beim ersten Glas aufgeben.“ – In diesem Sinn lädt die Porzellan- und Weinstadt Meißen zu einem Wochenende voller Kostproben ein. An 30 verschiedenen Spielorten können Gäste nicht nur die neuesten Kreationen hiesiger Winzer kosten, sondern auch ein musikalisches Rahmenprogramm genießen. Rock, Walzer, Folk und Schlager schallen dann bis in die vielen Hinterhöfe und für Besucher geöffneten Keller. Man sollte ein Glas für das ein oder andere Stößchen bereithalten.

ABFAHRT: 08:38 Uhr ab Berlin-Lichtenberg und weitere Abfahrtsbahnhöfe in Berlin

ANKUNFT: 11:48 Uhr Meißen

ABFAHRT RÜCKFAHRT: 17:59 Uhr Meißen
PREIS: ab 32 Euro*



Weitere Sonderfahrten 2019

„Zwiebel-Express“

WEIMAR

Sa., 12.10.2019

ABFAHRT: 08:18 Uhr ab Berlin-Lichtenberg und weitere Abfahrtsbahnhöfe in Berlin
PREIS: ab 32 Euro*

„Weihnachtsmarkt-Express“

CELLE

Sa., 7.12.2019

ABFAHRT: 09:04 Uhr ab Berlin-Lichtenberg und weitere Abfahrtsbahnhöfe in Berlin
PREIS: ab 35 Euro*

„Weihnachtsmarkt-Express“

CELLE – ZUSATZFAHRT

So., 8.12.2019

ABFAHRT: ca. 09:00 Uhr ab Berlin-Lichtenberg und weitere Abfahrtsbahnhöfe in Berlin
PREIS: ab 35 Euro*

„Thüringen-Express“

ERFURT/EISENACH

Sa., 14.12.2019

ABFAHRT: 08:55 Uhr ab Berlin-Lichtenberg und weitere Abfahrtsbahnhöfe in Berlin
PREIS: ab 35 Euro*

„Weihnachts-Express“

LÜBECK

Sa., 21.12.2019

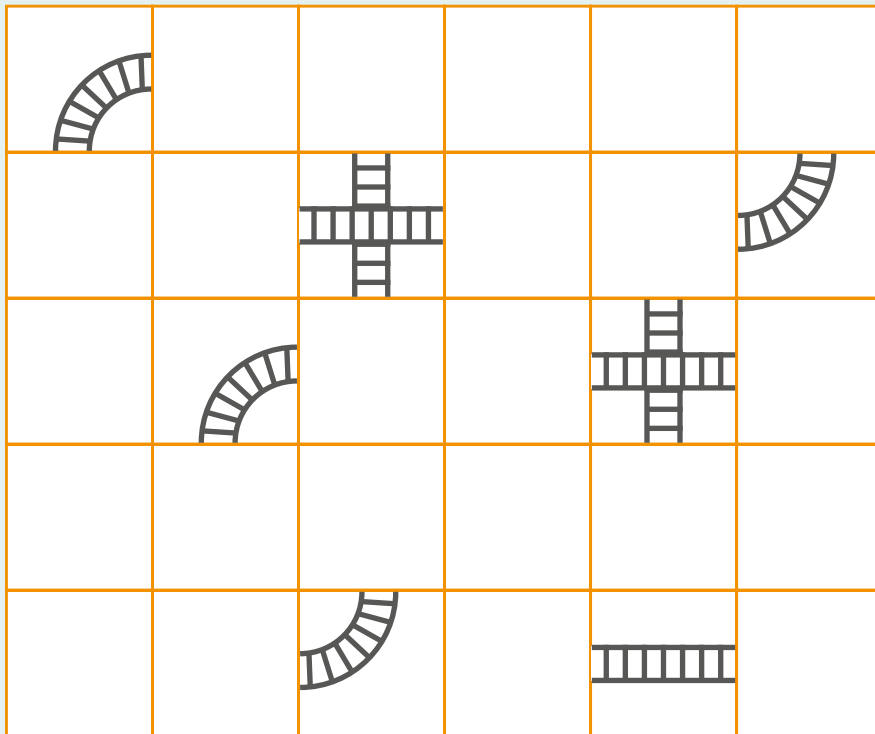
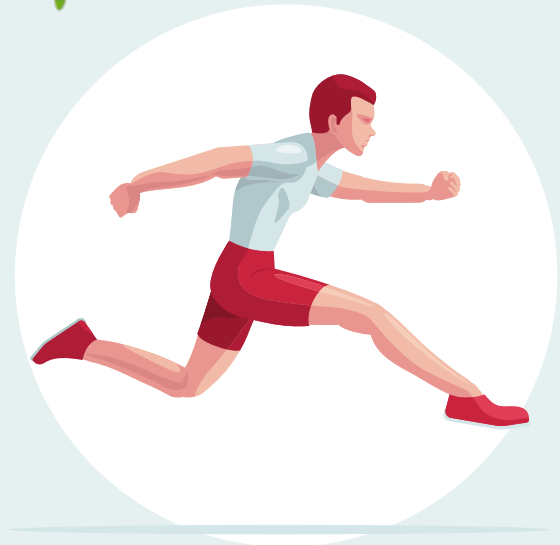
ABFAHRT: 08:15 Uhr ab Berlin-Lichtenberg und weitere Abfahrtsbahnhöfe in Berlin
PREIS: ab 35 Euro*

* Preise für Hin- und Rückfahrten in der 2. Klasse, Ermäßigungen für Seniorinnen und Senioren, Kinder und Gruppen. Änderungen vorbehalten. Buchungen und Infos unter odeg.de und telefonisch unter 030 514 88 88 88.



Der 800-Meter-Läufer

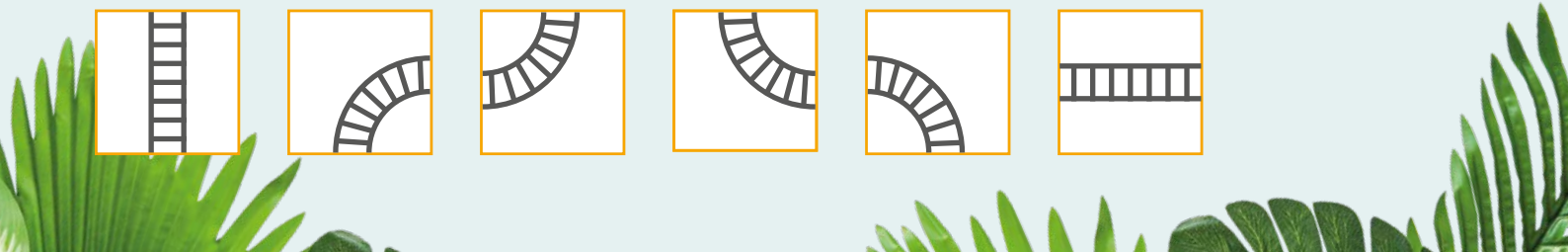
Der Läufer mit der Startnummer zehn überholt bei einem 800-Meter-Lauf den Wettkämpfer, der sich gerade auf dem dritten Platz befindet. Auf welchem Platz befindet sich, nach dem Überholvorgang, der Läufer mit der Nummer zehn?



Gleise legen

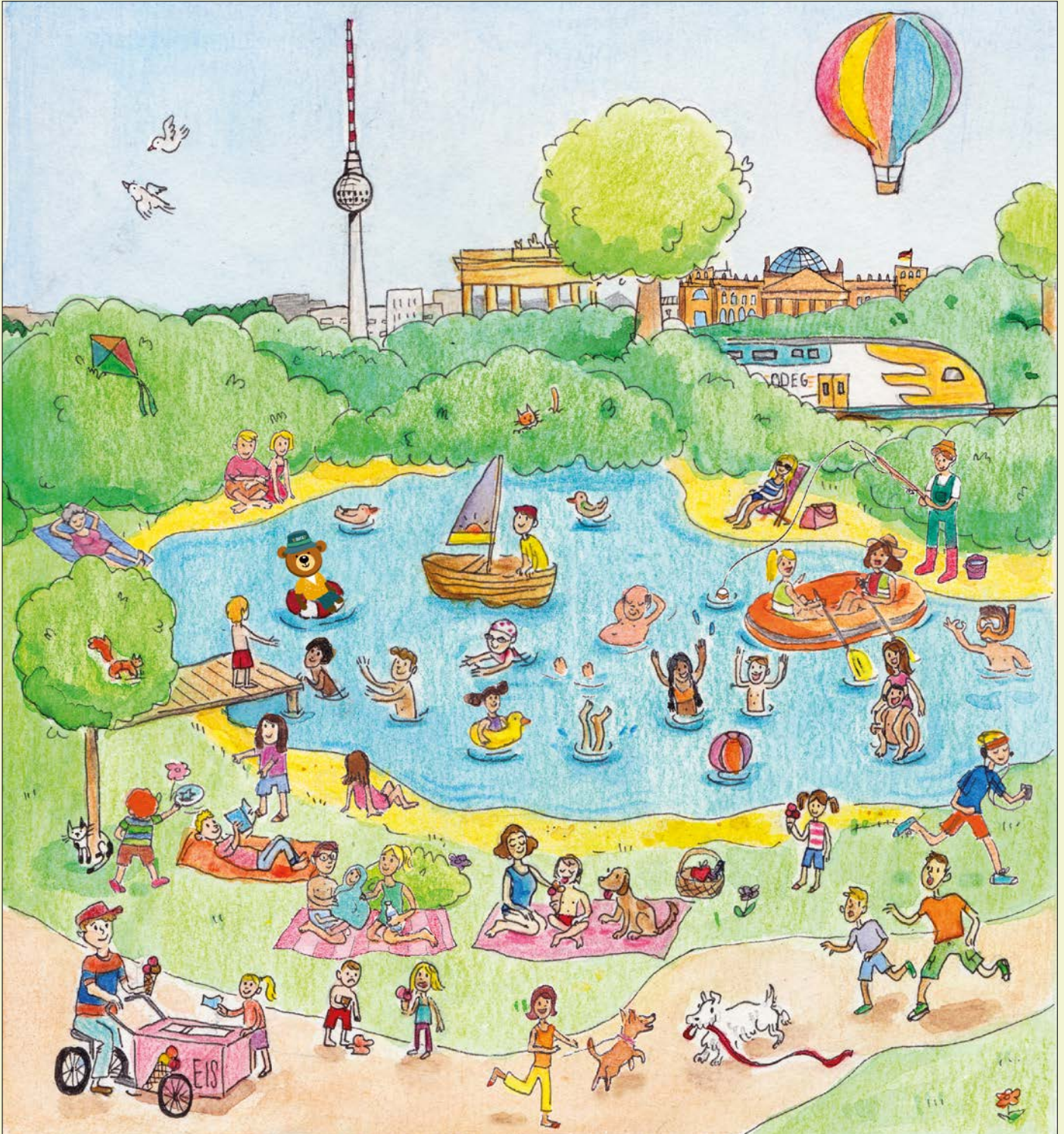
Schaffst du es, nur mit den unten gezeigten Kurvenelementen, im Bild links eine geschlossene Eisenbahnstrecke zu legen?

Jedes Element darf mehrmals verwendet werden.



WIMMELBILD

1. Kannst du Oskar finden?
2. Wie viele Menschen tragen eine rote Badeshorts?
3. Wie viele Kinder essen ein Eis?
4. Welche Stadt ist im Hintergrund zu erkennen?
5. Welche Sehenswürdigkeiten stehen prominent im Hintergrund?





„Gilt mein Rail&Fly-Ticket auch in den Zügen der ODEG?“

– fragt Thomas Wolf aus Rehna

Besonders zu den Sommerferien ist die Reiselust groß. Viele Fahrgäste nutzen den Zug, um zum Flughafen zu kommen. Dabei stellen sie sich oft die Frage: Gilt mein Rail&Fly-Ticket auch in den Zügen der ODEG?

Da es zwei Arten von Tickets gibt – Rail&Fly und Rail&Fly inclusive – gilt es, auf das Kleingedruckte zu achten. Grundsätzlich gelten beide Tickets in den Zügen der ODEG, siehe unten stehende Tabelle.

Rail&Fly ohne Zusatz „inclusive“

Das Rail&Fly-Ticket ohne den Zusatz „inclusive“ ist nur für Verbundgrenzen überschreitende Fahrten mit der ODEG gültig. So ist dieses Ticket beispielsweise für eine Fahrt von Wismar nach Berlin-Tegel gültig. Jedoch auf einer Fahrt von Cottbus nach Berlin-Tegel ist dieses Ticket nicht gültig, da sich

beide Orte im selben Verkehrsverbund befinden (VBB).

Hinweis auf Ticket beachten

Die Rail&Fly-Fahrkarte hat keine Gültigkeit im Verbundverkehr (Abgangs- und Zielbahnhof innerhalb desselben Verbundes) in Straßenbahnen, Bussen, S-Bahnen, RB, RE, IRE etc.

Rail&Fly-Ticket mit Zusatz „inclusive“

Das Rail&Fly-Ticket „inclusive“ ist auf allen Linien uneingeschränkt im Verkehrsverbund gültig. Es können alle Verbundverkehrsmittel (z. B. VBB) zum Flughafen genutzt werden.



Bitte beachten Sie zu beiden Tickets folgende Ausnahmen:

Auf der **Linie RB13** (Rehna <> Parchim) haben die Tickets keine Gültigkeit.

Auf der **Linie RB14** gelten sie nur auf dem Abschnitt zwischen Hagenow und Ludwigslust.

Unser Hinweis an alle Fahrgäste:

Liebe Fahrgäste, bitte lesen Sie die Informationen auf der Vorder- und/ oder Rückseite Ihres Tickets genau. Oftmals steht der Zusatz „inclusive“ nicht unter dem Logo, sondern im Fließtext. Auch auf den Online-Tickets sind die Reisebedingungen vermerkt. Je nach Reiseveranstalter unterscheidet sich die Gültigkeit. Bei Fragen hilft Ihnen gerne unser Kundendialog unter info@odeg.de weiter. Die ODEG wünscht allzeit eine gute Reise.

Hinweis auf Ticket beachten

Rail&Fly inclusive Gültig in allen Verkehrsmitteln innerhalb der Verbundgrenzen von VBB, GVH, HVV, MDV, MVV, RMV, WS, VGM/WRL, VBN, VGN, VRR, VRS, VVO am Tag an, vor und nach der Flugreise in Verbindung mit den Reiseunterlagen und einem Personalausweis.

Gültigkeit Rail&Fly und Rail&Fly inclusive:

Linie	Rail&Fly	Bemerkungen	Rail&Fly inclusive	Bemerkungen
RB14	eingeschränkt	nur zw. Hagenow <>Ludwigslust	eingeschränkt	nur zw. Hagenow <>Ludwigslust
RB13	nein		nein	

Linie	Rail&Fly	Bemerkungen	Rail&Fly inclusive
RE2	ja	Start- bzw. Zielbahnhof dürfen nicht im VBB liegen, wenn Flughafen (TXL oder SXF)	ja
RE4	ja	Start- bzw. Zielbahnhof dürfen nicht im VBB liegen, wenn Flughafen (TXL oder SXF)	ja
RB33	ja	Start- bzw. Zielbahnhof dürfen nicht im VBB liegen, wenn Flughafen (TXL oder SXF)	ja
RB51	ja	Start- bzw. Zielbahnhof dürfen nicht im VBB liegen, wenn Flughafen (TXL oder SXF)	ja

Linie	Rail&Fly	Bemerkungen	Rail&Fly inclusive
RB46	ja	Start- bzw. Zielbahnhof dürfen nicht im VBB liegen, wenn Flughafen (TXL oder SXF)	ja
RB60V	ja		ja
RB64	ja	Start- bzw. Zielbahnhof dürfen nicht im VVO liegen, wenn Flughafen (DRS)	ja
RB65	ja	Start- bzw. Zielbahnhof dürfen nicht im VBB liegen, wenn Flughafen (TXL oder SXF)	ja

DB-Strecke laut Eintrag (Railway Germany entspricht allen DB-Bahnhöfen). Innerhalb eines Verkehrsverbundes nur in den Zügen des Fernverkehrs! **Ausnahme:** Das Angebot Rail&Fly inclusive beinhaltet zusätzlich die Nutzung aller Verkehrsmittel innerhalb folgender Verkehrsverbünde: VBB, GVH, HVV, MDV, MVV, RMV, VBN, VGN, VGM/WRL, VRR, VRS und VVS, VVO.

 Sie haben auch eine Frage an die ODEG? Schreiben Sie uns: oton@odeg.de



ELBLANDFESTSPIELE WITTENBERGE

12. & 13. Juli
2019
-
20 Uhr

Eine italienische **Nacht** an der Elbe

DIE GROßE JUBILÄUMSGALA



Stargast:
Assaf Kacholi
Gruppe „Adoro“



Kim Fisher
Moderation &
Gesang



Eva Lind
Sopran



Lars Redlich
Pop- & Musical-
Entertainer

sowie **Alenka Genzel** Sopran | **Mirjam Miesterfeldt** Sopran | **Julia Schuhmacher** Sopran
Sandra Borgarts Mezzosopran | **Heiko Reissig** Tenor | **Martin Shalita** Tenor
Frank Matthias Bariton | **Energy Dancers** Ballett | **Sound of Five** Chor
Deutsches Filmorchester Babelsberg | u.v.a.m.

Tickets: 03877 9291-81/-82 | www.elblandfestspiele.de

Änderungen vorbehalten!



Investitionsbank
des Landes
Brandenburg



Stadtwerke
Wittenberge





Unser Rezepttipp:

Pompöse Stulle

mit Dattel-Frischkäsecreme



Zutaten für 2 Stullen

4 Scheiben Brot

Für die Dattel-Frischkäsecreme:

80 g Frischkäse

4 getrocknete Datteln

4 Stängel Schnittlauch

Prise schwarzer Pfeffer & Salz

Für das Topping:

1/4 Gurke

2-3 Radieschen

Handvoll Rucola

Handvoll Granatapfelkerne

1. Den Dattelfrischkäse bereiten: Datteln in kleine Würfel schneiden, Schnittlauch hacken, beides unter den Frischkäse mischen und mit Pfeffer und Salz abschmecken.
2. Gurke und Radieschen waschen und in feine Streifen schneiden. Rucola waschen und abtropfen lassen. Granatapfelkerne herauslösen.
3. Eine Brotscheibe der Wahl zunächst mit dem Dattelfrischkäse bestreichen. Nach Belieben kann diese vorab getoastet werden. Anschließend mit Gurke, Radieschen, Rucola und Granatapfelkernen garnieren.
4. Zusammenklappen und für den ODEG-Ausflug transportbereit machen. Dazu empfiehlt sich Wachspapier oder die wiederverwendbare ODEG-Brottdose aus unserem Fanshop – erhältlich unter odeg.de/service/odeg-fanartikel



Alternativer Garniervorschlag: Herrlich lässt sich der selbstgemachte Dattelfrischkäse auch mit etwas Serrano-Schinken ergänzen. Dann trifft süße Frische auf herzhafte Würze.

Tipp:

Für den Extraschliff den Rucola mit einem Hauch Trüffelöl, einem Spritzer Zitronensaft und/oder schwarzem Sesam verwöhnen. Der erdige Trüffelgeschmack hebt die Nussigkeit des Rucolas perfekt hervor.



TAKE ME TO THE LAKES

„Pack die Badehose ein, ...“ ist nicht nur eine kleine Hymne auf den Wannsee, der Schlager spiegelt noch immer das herrliche Lebensgefühl wider, das Berliner und ihre Landesnachbarn an sommerlichen Wochenenden zu idyllischem Badespaß animiert. Da aber über 3.000 Seen auf der Landkarte in und um Berlin verzeichnet sind, ist die Frage nach dem Wohin eine ziemlich große. Die Freunde Karoline Rosina und Nils Kraiczy haben sich zur Aufgabe gemacht, diese zu beantworten und badeten sich einen Sommer lang die Finger schrumpelig. Ihre Highlights haben sie stilvoll in „Take me to the Lakes“ zusammengetragen. Der schlichte Reiseführer ist die perfekte Antwort für alle Seensucher. Neben den 50 schönsten Seen stellt er 140 Badestellen und ausgefallene Übernachtungsmöglichkeiten direkt am Wasser vor – Klassiker wie Geheimtipps, Großstadt-Oasen wie abgelegenste Naturperlen, alles sortiert nach Norden, Osten, Süden und Westen. Die vielen Fotos machen Badelaune beim Blättern, liebevoll formulierte Texte informieren über die Seegegebenheiten und Anfahrtswege. „Take Me To The Lakes“ lässt Heimat neu entdecken, führt stilvoll durch den Badesommer und macht, falls es dann doch mal regnet, dank schöner Optik auch im Regal oder als Geschenk was her.



19,90 EURO

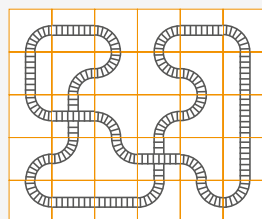
THE GENTLE TEMPER
REISEFÜHRER, 296 SEITEN

ISBN: 978-3-9818497-2-1

ERSTERSCHEINEN: FRÜHJAHR 2017

Alles richtig gemacht? Auflösung der Rätsel von Seite 40–41

- 1. Oskar sitzt im Schwimmring auf dem See;
- 2. drei Menschen;
- 3. vier Kinder; 4. Berlin;
- 5. Fernsehturm,
- Brandenburger Tor und
- Reichstag (v. l. n. r.)



Gleise legen:

Der 800-Meter-Läufer:
Auf dem dritten Platz.
Der Läufer mit der Nummer
zehn war auf dem vierten
Platz und ist nun auf dem
dritten Platz. Der zweite
sowie der erste Läufer liegen
weiterhin vorne.

Die schönsten Ideen für Ihre Freizeit – von Tagesspiegel-Autoren getestet und empfohlen.



Je 9,80€

Versandkostenfrei bestellen:

shop.tagesspiegel.de
(030) 290 21-520



Reisende und ihre Geschichten



STAMMFAHRGAST

Bernd Heckmann aus Berlin Reinickendorf

„Schon als kleiner Junge bin ich gerne Bahn gefahren, seit meinem Ruhestand sind Zugreisen aber zu einer Leidenschaft von mir geworden. Besonders gerne bin ich mit dem KISS der ODEG unterwegs, da hat man vom oberen Abteil aus eine herrliche Sicht ins Land. Auch ist er besser ausgestattet als andere Züge: mehr Toiletten, mehr Sitzmöglichkeiten und eine moderne Beleuchtung. Generell schätze ich auch die Sauberkeit und Pünktlichkeit der ODEG. Wenn es dann mit den Sonderfahrten zum Beispiel nach Rostock oder Warnemünde zur Hanse Sail geht, ist die Fahrt dorthin eine wahre Freude! Die Stimmung ist stets ausgelassen, das Miteinander freundlich und unkompliziert, alles freut sich auf das gemeinsame Ziel. Diesen Sommer werde ich wieder mit dem Hanse-Sail-Express an die Küste fahren. Zu den Feiertagen steht dann mit Freunden die Weihnachtsfahrt nach Celle an. Darauf freuen wir uns jetzt schon. Aber auch regulär fahre ich gerne mit der ODEG. Von meinem Wohnort Berlin Reinickendorf aus reise ich ab Berlin Friedrichstraße dann mit dem RE2 in Richtung Schwerin oder nach Bad Wilsnack.“

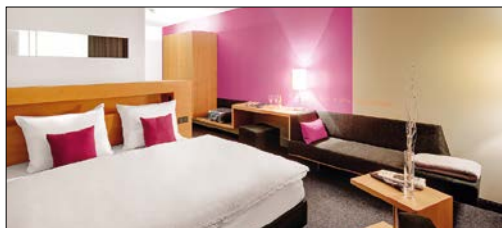


SIE MÖCHTEN AUCH „GESICHT DER ODEG“ WERDEN? Bei Veröffentlichung erhalten Sie von uns als kleines Dankeschön einen Thalia-Gutschein oder ein Fanpaket. Interesse? Dann schreiben Sie uns bitte [an o-ton@odeg.de](mailto:an-o-ton@odeg.de)

IMPRESSUM

Herausgeber: ODEG – Ostdeutsche Eisenbahn GmbH
Kontakt: Servicetelefon 030 514 88 88 88 /
oton@odeg.de / [f](https://www.facebook.com/odeg) [i](https://www.instagram.com/odeg) odeg.de
Leiterin Marketing und Kommunikation: Dietmute Graf
Redaktionsleitung: Katharina Hoffmann
Text & Gestaltung: Anja Teßmann / Creative Studio for
Content & Design, Berlin
Druck: Druckteam, Berlin
Anzeigenschaltung im o-ton: Verlagsbüro Krimmer,
Elisabeth Lehmann, Tel.: 030 893 82 70,
berlin@krimmer.com

Bildnachweise: iStock, S. 3–9, 19, 36–40, 44;
Marlen Müller: S. 3, 30; AOD-Media/André Friedrich:
S. 9; Stephan Röhl: S. 10; VBB Verkehrsverbund Berlin-
Brandenburg GmbH: S. 12, 13, 20, 21; Christiane Klein:
S. 22; hinzfoto.de / Holger Hinz: S. 23; Doerte Fitschen-
Rath: S. 32; TLM 2019/Phanteknikum: S. 36; Ilona
Shorokhova: S. 40; Lilli Wagner: S. 41



AUFATMEN. INS GRÜNE.



SPREEWALD THERME

SoleBad mit 7 Badebecken
SaunaGarten mit 7 Saunen
WellnessGalerie und FitnessPanorama

ÖFFNUNGSZEITEN

täglich 9 bis 22 Uhr, freitags bis 24 Uhr
24.12. bis 16 Uhr, 31.12. bis 20 Uhr

SPREEWALD THERMENHOTEL****

83, moderne Doppelzimmer
Bademantelgang zur Spreewald Therme
Restaurant, Bar und Lounge

BUCHUNG

Telefon: 035603 18850
E-Mail: info@spreewald-thermenhotel.de

GUTSCHEIN

Bei Vorlage dieses Gutscheins erhalten Sie
1 Tageskarte zum Preis des 3-Stunden-Tarifs
in der Spreewald Therme.

Einlösbar bis 30.09.2019, nicht mit anderen Aktionen kombinier-
bar. Gutschein-Code OT19

SPREEWALD THERME GmbH
spreewald-therme.de



spreewald-therme.de
spreewald-thermenhotel.de

SPREEWALD THERME GmbH | Ringchausee 152 | 03096 Burg (Spreewald)

Zusätzlich zur Rente: Die ODEG rentiert sich.



* Voraussetzung ist ein gültiger Triebfahrzeugführerschein

Die ODEG macht Rentnern ein ungewöhnliches Angebot:

Arbeiten Sie als Triebfahrzeugführer* (m/w/d) oder Servicemitarbeiter im Nahverkehr (m/w/d) bei uns in Teilzeit! Sie sind körperlich fit, hatten Spaß an Ihrem Job und wollen noch weiter arbeiten? Dann bewerben Sie sich bei uns!

Ihr Ansprechpartner: Marc Wenzel

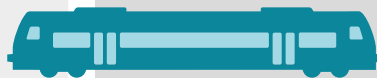
Tel.: 030 81 40 77-171, E-Mail: bewerbung@odeg.de

Postanschrift: ODEG – Ostdeutsche Eisenbahn GmbH,
Möllendorffstraße 49, 10367 Berlin

  [odeg.de/karriere](https://www.odeg.de/karriere)



Ob Groß oder Klein – für alle die passende VBB-App



Für die Großen: Die VBB-App „Bus & Bahn“ mit Handyticket und Routenplanung



Und für die Kleinen: Die Kids-App „jump“ mit dem jump-Board für alle Freunde und Ziele



zur Clique



zum Fritz



zu Hause



zum Tischtennis



zur Omi



**Abfahrtszeiten abrufen.
Freunde besuchen.
Tickets kaufen.**

Für Berlin und ganz Brandenburg. Bequem mit den Apps des VBB.
Jetzt kostenlos herunterladen.

Alle Infos im Web: #VBBdigital
Weitere Infos unter 030 25 41 41 41, vbb.de/vbb-apps

Hier erhältlich

