

# o-ton

## FERNBEZIEHUNGEN

Tolle Ausflugsziele für ein sehnsüchtiges Wiedersehen

### SVEN OSWALD

Der gebürtige Berliner Moderator über Nah- und Fernverbindungen in Beziehungen

### LIEBE AUF DEN ERSTEN HALT

Drei ODEG-Mitarbeiter berichten, wieso sie in ihre Heimat zurückkehren

### IN EINE SICHERE ZUKUNFT EINSTEIGEN

Die ODEG sucht 200 neue Kolleginnen und Kollegen für das Netz Elbe-Spree







## LIEBE FAHRGÄSTE,

das Leben verläuft seit Corona in einem anderen Takt. Ständig erreichen uns neue wissenschaftliche Erkenntnisse, alle paar Minuten erhalten wir Nachrichten aus der Wirtschaftswelt, Reisende saßen im Ausland fest und warteten sehnsüchtig darauf, wieder nach Hause zurückkehren zu dürfen. Die internationalen Reisebeschränkungen trafen neben getrennten Familien auch Freundschaften und Fernbeziehungspaare. Eine Fernbeziehung zu führen, ist ohnehin nicht einfach. Doch Corona macht es zusätzlich kompliziert.

Aber nicht nur auf internationaler Ebene vermissen Menschen die Nähe zueinander, sondern auch in Deutschland. Schließlich gibt es hier ebenfalls viele Paare, Familien und Freunde, die sich wegen der Pandemie nicht mehr regelmäßig sehen konnten oder können. Umso wichtiger ist es dann bei einem Wiedersehen, eine besondere Zeit miteinander zu verbringen. So kann man im Nachhinein noch lange in schönen Erinnerungen schwelgen. Welche traumhaften Ausflugsziele Ihnen der Osten Deutschlands entlang der ODEG-Strecken neben romantischen Restaurants, nostalgischen Kinos und gemütlichen Weihnachtsmärkten noch bietet, wie man am besten die Zeit bis zum lang ersehnten Wiedersehen überbrückt und warum Menschen wieder in ihre alte Heimat zurückkehren, um bei der ODEG zu arbeiten, das verraten wir Ihnen in der Herbst- und Winterausgabe unseres Fahrgastmagazins.

Wir wünschen Ihnen eine angenehme Fahrt und viel Spaß beim Lesen!



Bernd Schniering,  
Geschäftsführer



Stefan Neubert,  
Geschäftsführer



Ausflugsziele für ein  
lang ersehntes Wiedersehen

**SEITE 6**



- 6 FERNBEZIEHUNGEN**  
Tolle Ausflugsziele für ein  
ersehntes Wiedersehen
- 12 LOCATIONS ZUM VERLIEBEN**  
Die romantischsten Hotels,  
verführerischsten Restaurants  
und charmantesten Single-Bars  
an den ODEG-Strecken
- 14 SONDERFAHRTEN 2020**  
Der ODEG-Advents-Express
- 16 EVENTS IN DER REGION**
- 18 INTERVIEW**  
Der gebürtige Berliner Moderator  
Sven Oswald über Nah- und  
Fernverbindungen in Beziehungen
- 22 NEUIGKEITEN**
- 32 LIEBE AUF DEN ERSTEN HALT**  
Drei ODEG-Mitarbeiter berichten,  
wieso es sich lohnt, in die alte  
Heimat zurückzukehren

## „Ich liebe es, Vater zu sein.“

Der Moderator Sven Oswald überbrückt  
die Familiensehnsucht auf Geschäftsreisen  
oft mit Videocalls

**SEITE 18**



36 PARTNER

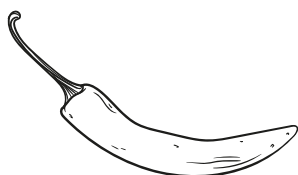
38 IN EINE SICHERE ZUKUNFT EINSTEIGEN  
Die ODEG sucht 200 neue Kolleginnen und Kollegen fürs Netz Elbe-Spree

40 UNTERHALTUNG

43 GENUSS

44 LESERSTIMMEN

47 IMPRESSUM



Entdecken Sie unsere Scharfmacher für den Winter

SEITE 39



**„Für mich ist es erfüllend, Menschen zu ihren Familien und Liebsten zu bringen.“**

Das ODEG-Team im Einsatz für zwischenmenschliche Verbindungen

SEITE 32

# FERN-



# TOLLE AUSFLUGSZIELE FÜR EIN ERSEHNTE WIEDERSEHEN

In den letzten Monaten hatte wohl die ganze Welt das Gefühl, auf dem falschen Gleis zu sein. Corona hat uns alle verändert, so wie auch unsere Beziehungen zueinander. Bislang fielen unter die Definition „Fernbeziehungen“ lediglich Partnerschaften von Menschen, deren räumliche Lebensmittelpunkte nicht gleich beziehungsweise nicht in unmittelbarer Nähe zueinander sind. Das Gefühl von Sehnsucht begleitet Fernbeziehungspaare fast alltäglich. Doch nicht nur sie sind von der zwischenmenschlichen Distanz betroffen, sondern auch Freunde und Familien. Und da das sehnsüchtige Wiedersehen nach vielen Monaten des Vermissens ein ganz besonderes werden sollte, haben wir in unserer Winterausgabe ein paar spannende Ausflugsziele für alle zusammengestellt.

# BEZIEHUNGEN





# EINE LIEBESERKLÄRUNG AN DIE FILMWELT

## DER FILMPARK BABELSBERG IN POTSDAM

Im Filmpark Babelsberg spielten sich schon manche große Romanzen ab. Im angrenzenden Studio wurden unter anderem Liebesfilme wie „Die Schöne und das Biest“, „Der Vorleser“, „Ein verborgenes Leben“ oder „Traumfabrik“ produziert. Auch die deutsche Kultserie „Gute Zeiten, schlechte Zeiten“ wird hier gedreht.

Wer schon immer mal detaillierte Einblicke in die internationale Filmwelt ergattern und weltberühmte Sets hautnah erleben wollte, ist hier genau an der richtigen Adresse. Im Rahmen der Filmset-Tour haben Sie die Chance, auf Tuchfühlung mit den Kulissen und Requisiten berühmter Produktionen zu gehen. Von einem fachkundigen Guide werden Sie von Station zu Station geführt. Das Highlight: Die Tour ist im Eintrittspreis enthalten. Eine separate Anmeldung entfällt somit. Den etwa halbstündigen Rundgang können Sie während der Öffnungszeiten alle 20 bis 30 Minuten machen.



Alle Infos gibt es unter:  
[filmpark-babelsberg.de](http://filmpark-babelsberg.de)

# DIE STERNE VOM HIMMEL HOLEN

## IM PLANETARIUM COTTBUS

Gerade wenn man sich nicht so oft sieht, ist die Zeit, die man miteinander verbringt, noch wertvoller. Man möchte den Moment genießen, unvergessliche Stunden zu zweit erleben. Funkelnde Augen bekommt man quasi von ganz allein im Planetarium Cottbus, einem der romantischsten Orte zur Winterzeit. Der Kuppelsaal dient als gemütlicher Vorführraum, ähnlich wie in einem Kino. Allerdings werden die Inhalte nicht auf eine Leinwand projiziert, sondern in die halbkugelförmige Kuppel. Dazu dient ein Sternensprojektor in der Mitte des Saals. In entspannter Atmosphäre kann man hier gemeinsam durch die Zeit reisen, jeden beliebigen Ort auf der Erde aufsuchen und beobachten, wie sich der Sternenhimmel räumlich sowie zeitlich verändert. Dadurch gewinnen Besucher/-innen oft den Eindruck, sich selbst mitten im Geschehen zu befinden. Man kann sich also wunderbar im Universum „Romantik“ verlieren und auch verlieben.



[planetarium-cottbus.de](http://planetarium-cottbus.de)



**10% Rabatt\***  
auf Ihren Einkauf bei der  
**Stralsunder Marzipan Manufaktur**  
\*Einlösbar vom 1.11.2020 bis 28.2.2021 im Hotel am Jungfernstieg  
Betriebsgesellschaft mbH, Jungfernstieg 1b, 18437 Stralsund



# STRALSUNDER MARZIPANHAUS

**Täglich von 7.00 – 22.00 Uhr für Sie geöffnet!**  
Sie finden uns im Hotel am Jungfernstieg,  
Jungfernstieg 1b in 18437 Stralsund.

Unsere vielfältigen, in Handarbeit hergestellten Marzipan-Produkte  
finden Sie auch in unserem Online-Shop.

[WWW.STRALSUNDER-MARZIPAN.DE](http://WWW.STRALSUNDER-MARZIPAN.DE)





## DIE KUSCHELIGSTEN KINOS ENTLANG DER ODEG-STRECKEN

Sie erinnern an die Schmusekinos der 70er Jahre: die nostalgischen Filmtheater im ODEG-Land. Liebevoll eingerichtet, mühevoll geplant bis ins Detail. Wer eine gemütliche Kulisse fürs nächste Rendez-vous sucht, den erwartet hier der siebte Kinohimmel. Denn jedes einzelne Kino verleiht seiner Innenausstattung einen ganz besonderen, eigenen Charme. Vorhang auf für die drei schönsten Kinos entlang der ODEG-Strecken.

# IM DUNKELN IST GUT MUNKELN

### KINO INTERNATIONAL IN BERLIN-MITTE

Zwei Jahre nach dem Mauerbau eröffnet, diente das Kino International bis 1990 als Premierenkino in der DDR. Auch heute noch ist es eines der begehrtesten Uraufführungskinos in Berlin. Nicht umsonst steht das denkmalgeschützte Kino als Spielort der Berlinale jährlich im Rampenlicht. Dank seines eleganten 60er-Jahre-Interieurs und der Bar mit Panorama-Fenstern stehen romantische Momente alltäglich auf dem Abendprogramm.  
[kino-international.com](http://kino-international.com)

### WELTSPIEGEL IN COTTBUS

Es ist quasi der Blockbuster unter den historischen Kinos Deutschlands – das Filmtheater Weltspiegel in Cottbus. Das unter Denkmalschutz stehende Gebäude wurde 1911 als Einzelhaus eröffnet und ist somit der zweitälteste noch betriebene Kinozweckbau Deutschlands und der älteste in Brandenburg. Trotz umfassender Restaurationsmaßnahmen hat das konvex gestaltete Portal mit seinen Schmuckelementen aus Widderköpfen, Putten und hervorstehenden Fassadenverzierungen keineswegs an originalem Charme verloren. Im Kinosaal hingegen verliebt man sich gleich in die vollständig blattvergoldete Kassettendecke.  
[weltspiegel-cottbus.de](http://weltspiegel-cottbus.de)

### LICHTSPIELTHEATER WUNDERVOLL IN ROSTOCK

Besonders kuschelig wird es im li.wu. – wie das Lichtspieltheater Wundervoll liebevoll von seinen Fans genannt wird. 1910 lud es seine ersten Gäste zur Film Premiere ein und wurde bis 1993 nahezu ununterbrochen betrieben. Nach Jahren des Leerstands und alternativer Nutzungen hat das li.wu. 2012 im Barnstorfer Weg wieder sein neues, altes Zuhause gefunden. Der Kinosaal umfasst 160 Plätze und bietet genau das richtige Kinoambiente für alle, die eher auf etwas kleinere und schnörkellose Aufführungssäle stehen.  
[liwu.de](http://liwu.de)

**Angesichts der Corona-Entwicklungen sind alle Ausflugstipps unter Vorbehalt zu betrachten.**

**Bitte informieren Sie sich vorab auf der jeweiligen Internetseite des Anbieters.**



# Deine WinterAuszeit in Burg im Spreewald



## Ein Winterzauber mit Kaminkahnfahrten und Wohlfühlplätzen am Feuer

Der idyllische Spreewald ist vom Frost erstarrt, Raureif legt sich über die Landschaft. Momente der Achtsamkeit in unberührter Natur erleben und bewusst die kalte, klare Winterluft atmen. In der Burger Streusiedlung genießen Sie ausgiebige Winterwanderungen und hören ihn – den Klang der Stille. Das ist der Zauber des Winters ... Eingehüllt in warme Decken, den duftenden Glühwein in der Hand und den Blick bei einer winterlichen Kaminkahnfahrt auf das lodernde Feuer gerichtet. Und dann die Magie des Wohlfühlens bei behaglicher Winterwellness in der Spreewald Therme erleben.

### Kleine WinterAuszeit im Spreewald

- 2 Übernachtungen im Doppelzimmer inkl. Frühstück
- 3-stündiger Aufenthalt in der Spreewald Therme inkl. Nutzung des SaunaGartens
- 1-stündige Glühweinkahnfahrt durch die Burger Streusiedlung
- 1 Besuch der Heimatstube Burg mit Einblick in das Brauchtum

Preis: ab 159,00 € pro Person im Doppelzimmer  
Buchungszeitraum: Anreise: 1.11.2020 – 31.3.2021

### Ein Blick in den winterlichen Spreewald



### Veranstaltungstipps

#### 8. Gesundheitswoche „... natürlich November“ | 7. bis 14. November

Innere Balance bei Bewegungs-, Entspannungs- und Gesundheitsangeboten.

#### Winterzauber in Burg | 14. November bis Ende März

Liebevoll gestaltete Wohlfühlplätze am offenen Feuer, Geschichten und Traditionen in der warmen Stube der Blockbohlenhäuser und frische Hefeplinse mit Kaffee oder Kakao

#### Burger Adventsfest | 5./6. Dezember

Sternenlichter und Kerzenschein, Glühwein und Apfelpunsch, Gaumenschmaus und Handwerkskunst auf dem Festplatz in Burg

#### Advent auf den Höfen | 12. Dezember

Weihnachtsgeschichten und Märchen unterm historischen Drehbaum, Stockbrot an der Feuerschale, Handwerkskunst live und Gourmetspezialitäten auf den Höfen der Burger Streusiedlung

### Weitere Informationen:

Touristinformation Burg im Spreewald  
Am Hafen 6, 03096 Burg (Spreewald)  
Tel.: 035603 75 01 60  
info@BurgimSpreewald.de  
www.BurgimSpreewald.de



BurgimSpreewald

**BURG**  
im Spreewald

# LOCATIONS ZUM VERLIEBEN

**Die romantischsten Hotels, verführerischsten Restaurants und charmantesten Single-Bars an unseren ODEG-Strecken**

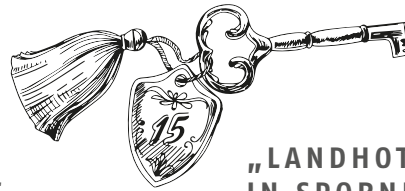
## **„RESTAURANT ZINNHAUS“ IN PARCHIM**

Alte Liebe rostet nicht. Das gilt auch für das Zinnhaus in Parchim. Das Fachwerkgebäude wurde bereits 1612 vom damaligen Stadtsprecher und Provisor der Marienkirche, Jürgen Clausen, erbaut und lädt heute noch dazu ein, in seinen herrschaftlichen Räumen ein paar schöne Stunden zu verbringen und sich von der italienischen sowie internationalen Küche verführen zu lassen.  
[zinnhaus-parchim.de](http://zinnhaus-parchim.de)

## **KAMIN-RESTAURANT „ZUM STROMER“ IN ROSTOCK-WARNEMÜNDE**

Idylle in Hülle und Fülle, die gibt's in Warnemünde. Dank der traumhaft schönen Lage am ruhigen Ende des Alten Stroms gilt dieses schnuckelige Restaurant als regionaler Geheimtipp. Durch sein uriges Ambiente bietet das Kaminrestaurant vor allem im Winter den perfekten Rahmen für romantische Abende und Hochzeiten.  
[restaurant-stromer.de](http://restaurant-stromer.de)





## „HOTEL ITALIA“ IN DER GÖRLITZER ALTSTADT

Bella Italia mitten im Zentrum von Görlitz. Pärchen, die hier einkehren, begeben sich gleichzeitig auf eine romantische Reise in die Vergangenheit. Die Zimmer des denkmalgeschützten Renaissancehauses am Obermarkt verfügen zum Teil noch über original Deckenbalken mit wunderschönen Malereien und sind mit viel Liebe zum Detail eingerichtet. Aber auch die hellen Wände der Fassade tragen mit ihren typisch italienischen Wandmalereien zum mediterranen Flair bei. Da fühlt sich der Winter doch gleich viel wärmer an.

[hotelitalia-goerlitz.de](http://hotelitalia-goerlitz.de)

## „LANDHOTEL SPORNITZ“ IN SPORNITZ

Wer viel Wert auf modernes Interieur-Design und Wellness legt, der wird im Landhotel Spornitz fündig. Hier können Sie den Winter einfach mal Winter sein lassen und sich bei einem Saunagang aufwärmen oder sich bei einer Massage so richtig verwöhnen lassen. Und wer seiner Liebsten oder seinem Liebsten gleich eine mehrtägige Freude bereiten möchte, bucht am besten das komplette Romantik-Arrangement inklusive Candle-Light-Dinner mit vier Gängen.

[spornitz.vandervalk.de](http://spornitz.vandervalk.de)

## „HEIM[E]LICH“ IN COTTBUS

Wer auf der Suche nach einem neuen Liebesnest ist, der ist in Cottbus an der richtigen Adresse. Denn im Restaurant Heim[e]lich in der Schlosskirchpassage trifft gemütliche Wohnzimmeratmosphäre auf stilvolles Barambiente. Dank der gemütlichen Atmosphäre und der herzhaften Küche stehen die Chancen gleich doppelt gut, seiner Traumprinzessin oder seinem Traumprinzen schöne Augen zu machen.

[heimelich-cottbus.de](http://heimelich-cottbus.de)



## „SOCIALMATCH“ IN BERLIN

Dass man Glück in der Liebe und im Spiel gleichzeitig haben kann, das beweist uns das Single-Event „Social Match“ in Berlin. Singles treffen sich auf einen Spieleabend und lernen dabei im Handumdrehen neue Leute kennen. Die Abende, zu denen man sich anmelden muss, werden für drei Altersgruppen angeboten, 20 bis 35 Jahre, 30 bis 45 Jahre und 40 bis 60 Jahre. Besonders spannend ist auch das Setting. Es erinnert an ein Blind Date. Denn hat man einen der begehrten Plätze für ein Socialmatch-Spiel für sich gewonnen, erfährt man erst kurz vorher die Bar, in der das Event stattfindet.

[socialmatch.de](http://socialmatch.de)



Foto: R. Häfke



Wildpferde in der Flusslandschaft



Historische Burgschule

**Winter an der Elbe**  
2 Übernachtungen mit Frühstück,  
Saunanutzung  
ab 99 € p.P./Kinder 56 €  
gültig 01.10. - 31.03.21 nach Verfügbarkeit

Zimmerpreise inkl. Frühstück  
Doppelzimmer ab 120 €; Einzelzimmer ab 72 €  
Tagungspauschale ab 168 € (ÜN/VP)

## BioHotel Burg Lenzen <sup>★★★s</sup>

Tagen, Genießen, Natur erleben  
im Biosphärenreservat  
Flusslandschaft Elbe

40 stilvolle Zimmer in Burghotel und  
Historischer Burgschule  
Veranstaltungsräume & Sonnenterrassen  
Besucherzentrum mit Ausstellung  
Romantischer Burgpark mit  
AuenReich & NaturPoesieGarten



N & U, Burgstr. 3, 19309 Lenzen  
Tel.: 038792 - 5078-300  
[burghotel@burg-lenzen.de](mailto:burghotel@burg-lenzen.de)

weitere Reiseangebote unter [www.burghotel-lenzen.de](http://www.burghotel-lenzen.de)



# SONDERFAHRTEN 2020



# ABSAGE DER SONDERFAHRTEN 2020

## 100-prozentige Erstattung der Fahrtkosten

LIEBE FAHRGÄSTE,

leider müssen wir Ihnen mitteilen, dass die diesjährigen Sonderfahrten aufgrund von Corona nicht stattfinden können. Sie erhalten von uns Ihre Auslagen für Tickets in vollständiger Höhe zurück. Wir bedauern den Ausfall der Sonderfahrten sehr und hoffen, dass sich die Lage bald wieder bessern wird. Mit den momentanen Einschränkungen, gerade in Bezug auf Veranstaltungen, möchten wir Sie – unsere Fahrgäste – einfach schützen! Unser Eisenbahnverkehrsunternehmen muss sich der gegenwärtigen Zeit mit ihren Anforderungen professionell stellen.

Bleiben Sie gesund und guter Dinge!  
Ihre ODEG



DRESDEN UND KÖNIGSBRUNNEN  
ADVENTS-EXPRESS

Sa., 5.12.2020

ERFURT UND KÖNIGSBRUNNEN  
ADVENTS-EXPRESS THÜRINGEN

Sa., 12.12.2020

BREMEN  
ADVENTS-EXPRESS BREMEN

Sa., 19.12.2020



Festival of East European Cinema

3.—8.11. 2020

# 30. Film Festival Cottbus

**FFC DUAL**  
Filme im Kino  
und im Stream auf  
[filmfestivalcottbus.de](http://filmfestivalcottbus.de)

Kino-Tickets  
nur im  
Vorverkauf.










## FILMFESTIVALJUBILÄUM IN COTTBUS UND ONLINE

Das FilmFestival Cottbus (FFC) feiert vom 3. bis 8. November 2020 seine 30. Edition mit einer „Dualen Ausgabe“, findet also in den Cottbuser Kinos und deutschlandweit online statt. Auf der Festival-Homepage bietet das FFC das Programm seiner Jubiläumsedition sogar darüber hinaus bis 21. November zum Streamen an.

Das Publikumsfestival zeigt jährlich etwa 200 Filme. Neben vielen Premierieren in den Wettbewerben für Spiel-, Jugend- und Kurzfilm, erkunden Spezialsektionen des 30. FFC einzelne Filmländer – in diesem Jahr die Tschechische Republik, Polen und Russland – und beschäftigen sich mit politischen und historischen Themen: 30 Jahre nach der deutschen Wiedervereinigung formuliert die Reihe „Stau 1990/2020“ die Frage, ob in den 1990er-Jahren die Grundlagen für den heutigen Rechtsextremismus und -populismus geschaffen wurden. Während die Sektion „Von Frust & Freiheit“ einen Blick zurück bis in die 1990er-Jahre wagt und erkundet, wie die Hoffnungen und Erfolgsgeschichten, Herausforderungen und auch Enttäuschungen von damals die gegenwärtige politische Kultur in (Ost-)Deutschland, Polen, der Tschechischen Republik, der Slowakei und Ungarn prägen. Die ausgesuchten Werke sind trotz einer gewissen Gereiztheit vieler Protagonisten überraschend bunt und teilweise sogar überdreht, wenn man an das Horror-Musical DON GIO denkt.



Das Programm des Cottbuser Filmfestes bildet die ganze Bandbreite des (ost-)europäischen Kinos ab und reicht vom Arthouse-Film über Kinderfilme und Serien bis hin zu Kassenschlagern und Internet-Erfolgen aus den Ländern Mittel- und Osteuropas.

Alle Infos zum 30. FilmFestival Cottbus findet Ihr unter [www.filmfestivalcottbus.de](http://www.filmfestivalcottbus.de)!

Dort sind ab Mitte Oktober auch die Tickets für alle On- und Offline-Programme erhältlich. **ACHTUNG:** Die Tickets für die Offline-Vorstellungen gibt es in diesem Jahr ausschließlich im Vorverkauf! In den Spielstätten des FFC findet während des Festivals kein Ticketverkauf statt!

# EVENTS IN DER REGION



13./23.11.2020 | Schwerin | RE2

## BILDERBUCHKINO AM NACHMITTAG

Diesen Herbst einmal das Bilderbuchkino in der Stadtbibliothek Schwerin besuchen.

Im November lädt die Bibliothek in den Schweriner Höfen kleine Zuhörer/-innen im Alter von drei bis sechs Jahren um 15:30 Uhr und um 16:00 Uhr dazu ein, sich von spannenden, lustigen und abenteuerlichen Geschichten mitreißen zu lassen. Der Eintritt ist frei.

[stadtbibliothek-schwerin.de/Veranstaltungen](http://stadtbibliothek-schwerin.de/Veranstaltungen)



23./25./26/27.11.2020 | Berlin | RE2, RE4

## WORKSHOP ADVENTSKRANZ BINDEN

Advent, Advent, ein Lichtlein brennt. Und noch schöner ist es, wenn die Kerzen auf dem selbstgebastelten Adventskranz brennen. Wie das genau geht, das können Sie unter professioneller Anleitung dieses Jahr selbst lernen – bei Weinachtsgebäck und Glühwein. Der Kurs dauert ca. 2,5 Stunden.

[gruenschnabel.berlin/adventskranz](http://gruenschnabel.berlin/adventskranz)



4.–20.12.2020 | Görlitz | RB64, RB65

## SCHLESISCHER CHRISTKINDELMARKT ZU GÖRLITZ

Er erfüllt alle Wünsche, die auf der Weihnachtsmarktliste stehen. Nicht umsonst belegte der Schlesische Christkindelmarkt 2019 zum zweiten Mal den ersten Platz beim Weihnachtsmarkt-Test des MDR. Das Angebot ist genauso bunt wie der Markt selbst: Bastelwagen, Weihnachtskrippe, Tiergehege oder Lesezelt sind dabei beliebte Anziehungspunkte für alle Besucher/-innen.

[schlesischer-christkindelmarkt-goerlitz.de](http://schlesischer-christkindelmarkt-goerlitz.de)

**Angesichts der Corona-Entwicklungen sind alle Veranstaltungen unter Vorbehalt zu betrachten.**

**Bitte informieren Sie sich vorab ob das jeweilige Event auch wirklich stattfindet.**





27.–31.12.2020 | Binz | RE9

## BINZER WINTERZAUBER MIT SILVESTERNACHT

Wenn Silvester auf den schönsten Sternenhimmel der Ostseeküste trifft, dann explodiert ein Feuerwerk an Gefühlen. Silvester am Meer unter freiem Himmel zu feiern, ist eines der romantischsten Erlebnisse zum Neujahrswchsel. Das Seebad Binz lädt zum Jahreswechsel auf den Kurplatz und an die Seebrücke ein. Dort steigen nicht nur Raketen um Mitternacht, sondern auch die Stimmung den ganzen Abend lang – mit Musik, Tanz und vielen kulinarischen Angeboten.

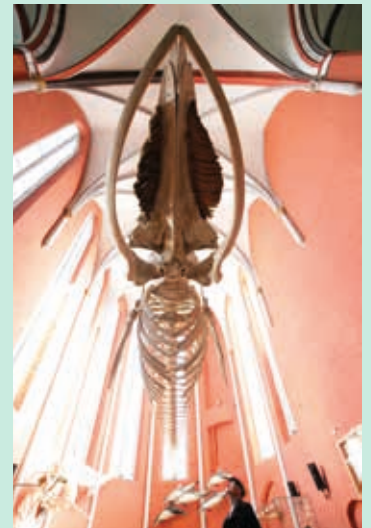
[binz.m-vp.de/binzer-silvesternacht](http://binz.m-vp.de/binzer-silvesternacht)



Anzeige

## Letzte Gelegenheit für Besuch des MEERESMUSEUMS vor umfassender Sanierung

Der letzte Umbau des MEERESMUSEUMS, das sich im ehemaligen Dominikanerkloster St. Katharinen in der Stralsunder Altstadt befindet, liegt fast ein halbes Jahrhundert zurück. Daher wird das Museum ab 1. Januar 2021 für eine zweijährige Modernisierung schließen. Geplant sind neue, raumhohe Vitrinen und originalgroße Installationen von Meerestieren in den Ausstellungen, ein beeindruckendes Großaquarium mit Riff, ein digitaler Globus über meereskundliche Themen und ein neugestaltetes Eingangsfoyer. Die Aquarien werden vollständig überarbeitet, sodass die Besucher\*innen sich dort zukünftig auf eine Reise durch die Meere entlang des Äquators begeben können. Nun bietet sich vorerst die letzte Gelegenheit, das berühmte Finnwalskelett im Chor und die eindrucksvollen Präparate einer Lederschildkröte und eines Kraken zu bestaunen. Zudem laden Aquarien in das farbenfrohe Universum tropischer Meere ein. Highlight des Museums sind riesige Meeresschildkröten, die hinter einem 25 m<sup>2</sup> großen Panoramafenster beim Schwimmen und Fressen beobachtet werden können. Mehr Informationen erhalten Interessierte unter [www.meeresmuseum.de](http://www.meeresmuseum.de)







# SVEN OSWALD

Der gebürtige Berliner Moderator  
über Nah- und Fernverbindungen  
in Beziehungen

**A**

**Is Moderator, Autor und Journalist sind Sie bestimmt oft „on tour“. Wie ist das für Sie und Ihre Familie?**

Ich bin ein echter „Vermisser“. Schon auf dem Bahnsteig, beim Einstieg in den Zug, werde ich ein wenig wehmütig. Natürlich ist es toll, neue Orte zu sehen, immer über andere Themen zu berichten und für neue Firmen sowie Institute vor einem großen Publikum zu moderieren. Wenn ich auf Tour bin, vermisse ich meine Familie sehr. Insbesondere abends, wenn ich normalerweise die Kids ins Bett bringe oder mit meiner Frau und meinen Kindern auf der Couch herumlümmeln würde. Aber das bringt der Job eben mit sich, das verstehen glücklicherweise alle.

**Unser großes Thema in der Herbst- und Winterausgabe unseres Fahrgastmagazins ist „Fernbeziehungen“. Gab es schon mal eine Situation in Ihrem Leben, wo Sie für längere Zeit von Ihrer Familie räumlich getrennt waren?**

Das Längste waren zweimal gute zwei Wochen. Die Family blieb zu Hause und ich war in Düsseldorf auf der weltgrößten Messe für Printmedien, der drupa, bzw. in Hannover auf der CeBit unterwegs. Letzteres war zu einer Zeit, als mein Sohn noch nicht geboren und meine Tochter gerade einmal ein paar Monate alt war. Ehrlich gesagt, hatte ich da total Angst, sie würde mich nach so langer Zeit nicht mehr wiedererkennen. Zum Glück war dem nicht so. In Düsseldorf hatte ich ein tolles Team um mich herum und habe mich nach der Messemoderation immer gut vom Herzschmerz abgelenkt. Ich war täglich im Fitnessstudio und immer mit netten Leuten abends essen. Irgendwann ist man bei so einer Messe voll in der Routine und dann rauschen die Tage geradezu an einem vorbei.



# „Ich fahre in der letzten Zeit immer häufiger mit der ODEG, wenn ich auswärts moderiere. Autofahren macht mir keinen Spaß mehr.“



Sven Oswald bei Dreharbeiten

## **Wie überbrücken Sie die Zeit, wenn Sie geschäftlich unterwegs sind und Ihre Familie und/oder Freunde vermissen?**

Mittlerweile mit Videocalls, viel Whatsapp und – zur Ablenkung – neben viel mobiler Arbeit mit Streamingdiensten auf dem Tablet.

## **Haben Sie schon mal eine Fernbeziehung geführt?**

Ja, das war so ein Teenie-Ding. Ich war mit ca. 16 für ein paar Monate mit einer Französin aus Toulouse zusammen. Alles begann damals, als sie mit ihrer Klasse zum Schüleraustausch in Berlin war, blöderweise am letzten Abend.

Aber hey, wo die Liebe hinfällt ... Wir haben uns gefaxt, das war damals der „neueste Schrei“. Leider war da von Flatrates noch keine Rede. Mein Vater hielt mir damals eine Telefonrechnung von über 600 Mark unter die Nase,

nur fürs Faxen! Das Ganze schlief dann etwas ein. Die Liebe erwachte jedoch viele Monate später noch einmal, als wir zum Schüleraustausch in Toulouse waren.

## **Was sind die größten Herausforderungen einer Fernbeziehung?**

Für mich wäre es das Vermissen. Ich liebe es, Vater zu sein. Eine Fernbeziehung innerhalb der Familie zu führen, das würde ich nicht aushalten! Und zum Glück muss ich das auch nicht. Denn ich habe schon vor fast 20 Jahren die perfekte Frau für mich gefunden.

**Welche Vorteile kann eine Fernbeziehung auf der anderen Seite mit sich bringen?**

Für Menschen, die die absolute Freiheit lieben, vermutlich das Gefühl, Dinge nur mit sich selbst absprechen zu müssen. Für mich persönlich hätte das ausschließlich Nachteile.

**Wie oft fahren Sie mit der Eisenbahn?**

Ich fahre in der letzten Zeit immer häufiger mit der ODEG, wenn ich auswärts moderiere. Autofahren macht mir keinen Spaß mehr. Und Fliegen im Inland hat mich schon immer genervt – mal abgesehen von der Klimabilanz.

**Was sind die Vorteile des Reisens mit der Eisenbahn?**

Für mich sind es mehrere Dinge, die das Reisen mit der Eisenbahn komfortabel machen: Kopf frei, Hände frei, wenig Ausfälle und geringe Wartezeiten.

**Sie sind bekennender Technikfan. Wie, glauben Sie, werden wir uns in 50 Jahren fortbewegen?**

Seitdem ich in den 90ern Jeff Goldblum in „Die Fliege“ gesehen habe, warte ich nicht aufs Beamen. Wir werden reisen, wie wir das heute auch tun. Zug, Flugzeug und Auto werden weiter im Einsatz sein – immer da, wo es sinnvoll ist, alles autonom und sicher. Dazu werden wohl viele Drohnen in der Luft sein, die Menschen von A nach B bringen. Und wenn Elon Musk so weitermacht, haben wir vielleicht bald sehr schnelle Züge in Vakuum-Tunnels – unterirdisch in allen Städten.

**Wenn Sie selbst bei der ODEG angestellt wären, dann als ...?**

Lokführer! Ich liebe Maschinen! Und der Blick vorne raus, der muss wirklich toll sein.

Anzeige



#ankommenimspreewald

## Wo Winterluft neuen Atem einhaucht und die Frostwiesen glänzen

### Spreewald geht immer...

Wer dachte, dass die perfekte Zeit für eine ausgiebige Paddeltour in den heißen Sommermonaten ist, hat falsch gedacht! Einzigartige Ruhe, kalte klare Luft und spiegelglatte Fließe mit einer glitzernden Eisschicht – das ist die Belohnung für alle, die sich im frostigen Winter in die Paddelboote schwingen.

Auch vom Kahn aus kann – eingekuschelt in dicken Decken – beobachtet werden, wie bunte Blätter vom leichtem Herbstwind über die Fließe getragen werden oder das Nutria vom süßen Geruch des heißen Kakaos angelockt wird. Ob Wellness-, Genuss- oder Abenteuerliebhaber – Sowohl die malerische Herbst- als auch die frostige Winterwelt des Spreewaldes warten darauf, Sie mit ihren facettenreichen Angeboten zu verwöhnen, denn im Spreewald kommt man an.



© Peter Becker

Jetzt buchen unter [www.spreewald.de](http://www.spreewald.de)



V.l.n.r.: Bernd Schniering, Geschäftsführer der ODEG, Reinhard Witte, Pastor der Evangelischen Kirchengemeinde St. Nikolai Stralsund, Alexander Badrow, Oberbürgermeister der Hansestadt Stralsund

## ZUG GETAUFT AUF „HANSESTADT STRALSUND“

### DIE ODEG ZELEBRIERT ZUGTAUFE IN MECKLENBURG-VORPOMMERN

Der 8. September 2020 war ein besonderer Tag für die Hansestadt Stralsund und die ODEG! Der blau-weiße Regionalzug vom Typ Desiro ML wurde feierlich am Hauptbahnhof Stralsund getauft. Mit echtem Ostseewasser wurde der bei Siemens gebaute Triebzug vom Stralsunder Oberbürgermeister Alexander Badrow, dem Geschäftsführer der ODEG Bernd Schniering sowie dem Geschäftsführer der VMV – Verkehrsgesellschaft Mecklenburg Vorpommern Detlef Lindemann würdevoll auf den Namen „Hansestadt Stralsund“ getauft. Der Pastor der evangelischen Kirchengemeinde St. Nikolai, Reinhard Witte, segnete im Anschluss den Zug, damit stets die Fahrgäste und die Mitarbeiter/-innen der ODEG mit dem Triebfahrzeug sicher und wohlbehalten an ihre Ziele gelangen. Direkt nach der Zugtaufe nahm „Hansestadt Stralsund“ dann auch schon seine Reise in Richtung Züssow auf. Der rollende Botschafter wird an der Ostseeküste Mecklenburg-Vorpommerns auf den Regionalexpresslinien RE9 (Rostock – Stralsund – Binz/Sassnitz) und RE10 (Rostock – Stralsund – Züssow) fahren. „Somit steht das schönste Reiseziel Mecklenburg-Vorpommerns auf dem schönsten Zug der ODEG“, bekräftigte Alexander Badrow bei der Zugtaufe und blickte der weiteren Zusammenarbeit mit der ODEG freudig entgegen. Schließlich sei hiermit eine Verbindung entstanden, die die Hanse- und Welterbestadt noch schneller, besser und einfacher erreichbar macht. Weitere interessante Infos zur Hansestadt finden Sie auf [stralsund.de](http://stralsund.de)



# DURCHSTARTEN BEI DER EISENBAHN

## IHK-Ausbildungen zum:

- Kaufmann für Büromanagement (m/w/d) | Start ab 1.8.
- Mechatroniker (m/w/d) | Start ab 1.8.
- Personaldienstleistungskaufmann (m/w/d) | Start ab 1.8.
- Eisenbahner im Betriebsdienst (m/w/d),  
Fachrichtung Lokführer und Transport | Start ab 1.9.

Sichere dir deinen Ausbildungsplatz bei der  
ODEG in Berlin oder der ODIG in Parchim,  
Eberswalde und Görlitz!

**JETZT  
BEWERBEN FÜR  
2021**



Jetzt bewerben unter [odeg-karriere.de](https://www.odeg-karriere.de)

# IM ZUG MASKE? MUSSTE!

## GEMEINSAM GEGEN CORONA – PFLICHT ZUR MUND-NASEN-BEDECKUNG

Deutschland sieht seit April 2020 eine Pflicht zum Tragen einer Mund-Nasen-Bedeckung (MNB) in öffentlichen Verkehrsmitteln vor. Ärgerlicherweise fahren immer wieder Fahrgäste ohne Mund-Nasen-Bedeckung in unseren Zügen. Diese Personen „oben ohne“ gefährden mit ihrem Handeln die Gesundheit unserer Fahrgäste sowie der Kolleginnen und Kollegen an Bord.

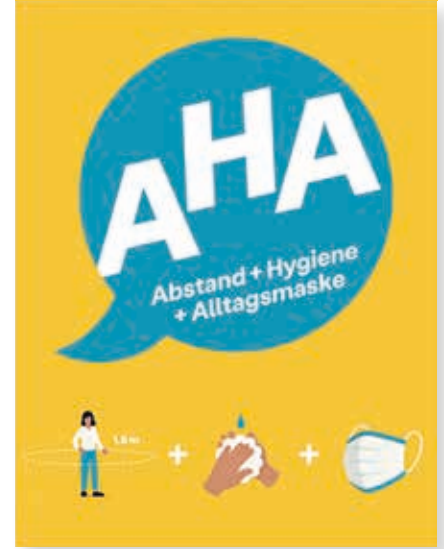
Weit überwiegend ist die Akzeptanz und Einhaltung der Maskenpflicht in unseren Zügen sehr hoch. Die wenigen, die sich dieser kollektiven Rücksichtnahme nicht anschließen, verhalten sich jedoch unsozial gegenüber ihren Mitmenschen. Wir akzeptieren nicht, dass sich unsere Fahrgäste, insbesondere ältere Menschen oder chronisch Kranke, in der ODEG unwohl fühlen oder gar verängstigt werden, nur weil sich einige Personen nicht an die Pflicht zum Tragen einer Mund-Nasen-Bedeckung halten.

### Sicher ist sicher! Zum Schutz aller gilt die Einhaltung der Maskenpflicht und aller Corona-Regeln.

Wir sehen die Durchsetzung der „Maskenpflicht“ als eine wichtige Sicherheitsmaßnahme gegen das COVID-19-Virus. Die bundeseinheitliche Regelung ist zwingend zu beachten. Auch unsere Servicemitarbeiter/-innen im Nahverkehr weisen freundlich, aber bestimmt darauf hin.

Zur Unterstützung setzen wir auf einen professionellen Partner für die Bestreifung und Sicherheit in den Zügen der ODEG – die WISAG Sicherheit & Service Berlin-Brandenburg GmbH & Co. KG. Die Sicherheitsteams der WISAG begleiten bereits mehrere Wochen unterschiedliche, wechselnde Fahrten der ODEG und fordern nachdrücklich das Tragen einer Mund-Nasen-Bedeckung ein und setzen dieses auch durch. Letztlich geht es um ein freundliches, aber bestimmtes Daraufhinweisen und um Deeskalation. Nichtsdestotrotz: Bei Zuwiderhandlung und Verweigerung kann ein offizielles Betretungsverbot des Zuges ausgesprochen werden. Wir möchten mit der Bestreifung auch dazu beitragen, eine weitere Welle der Pandemie zu verhindern und das Streitpotenzial im Zug zu mindern. Die Sicherheitskontrollen haben Erfolg, die Zahl derer ohne „Alltagsmaske“ ist deutlich gesunken.

**WICHTIG:** Fahrgäste mit einer ärztlichen Bestätigung zur Maskenbefreiung müssen diese bei sich tragen und vorzeigen.



Folgende Maßnahmen gegen Corona werden außerdem schon lange durch die Ostdeutsche Eisenbahn GmbH umgesetzt:

- Automatische Türöffnung
- Unser Personal an Bord trägt eine Alltagsmaske oder ein Gesichtsschutzschild
- Erhöhte Intervalle der Innenreinigung und Desinfektion im Zug
- Gummihandschuhe und Desinfektionsmittel für die Mitarbeiter/-innen im Zug
- Diverse Informationsmaßnahmen zur Sensibilisierung der Reisenden und des ODEG-Teams

Wir appellieren an alle, die in den Zug steigen, ihre Mund-Nasen-Bedeckung zu tragen. Zur Eindämmung der weiteren Verbreitung von Corona sowie aus Rücksichtnahme und Respekt gegenüber anderen.

### #Maske #Danke #Gemeinsam

Die Mehrheit unserer Fahrgäste hält sich vorbildlich an die AHA-Regeln und trägt eine Mund-Nasen-Bedeckung. Das ist richtig, das wertschätzen wir und hierfür möchten wir uns ausdrücklich bedanken! Gemeinsam fahren wir durch diese schwere Zeit und halten gegen Corona zusammen!

← **ÜBRIGENS:** Wir haben eine eigene ODEG-Maske designed, die man in unserem Fanshop erwerben kann unter [odég.de/service/fanshop](https://www.odég.de/service/fanshop)

# HIER WIRD GEBAUT!

Die Infrastruktur der Deutschen Bahn AG und privater Infrastrukturbetreiber wird täglich ausgebaut und instand gehalten. Nachfolgend finden Sie eine Auswahl der damit verbundenen wichtigsten Fahrplanänderungen. Alle Einschränkungen und Baumaßnahmen auf den ODEG-Linien sind auf [odeg.de](http://odeg.de) abrufbar. Nutzen Sie auch unseren kostenlosen E-Mail-Newsletter für Ihre Linie.



LINIE	ZEITRAUM	ABSCHNITT	EINSCHRÄNKUNG	ART DER ARBEITEN	ERSATZMASSNAHME
RB33	28.9.-21.11.2020	Wilhelmshorst	Haltausfall	Bahnsteigarbeiten	Ersatz durch Busse
RE2	30.10.-3.12.2020	Ludwigslust <> Holthusen	Verspätung Richtung Wismar bis zu 10 Minuten	Gleiserneuerung	
RE9	2.-15.11.2020	Sassnitz <> Lietzow (Rügen)	Ausfall/Verspätung	Gleiserneuerung	Ersatz durch Busse
RB14	9.-14.11.2020	Parchim <> Ludwigslust	Ausfall	Arbeiten am Bahnübergang	Ersatz durch Busse
RE9	16.-26.11.2020	Bergen auf Rügen <> Samtens	Ausfall	Arbeiten am Bahnübergang	Ersatz durch Busse
RE9/RE10	1.-8.12.2020	Rövershagen <> Gelbensande	Ausfall/Verspätung	Weichenerneuerung	Ersatz durch Busse



 **SOS  
KINDERDORF**  
Berlin

## „Nächster Halt: SOS-Kinderdorf Berlin“

Wir geben Kindern in Not ein Zuhause und helfen, die soziale Situation benachteiligter junger Menschen und Familien zu verbessern. Das SOS-Kinderdorf Berlin hat neben den klassischen Kinderdorffamilien eine Vielzahl von Angeboten: Von der Kita über den Familientreff und schulbezogenen Angeboten bis zur Ausbildung und Qualifizierung.

Ihre Spende kommt an: SOS-Kinderdorf Berlin, Berliner Sparkasse, DE53 1005 0000 0240 0266 67

Besuchen Sie uns:  [facebook.com/soskdberlin](https://facebook.com/soskdberlin)  [instagram.com/soskinderdorfberlin](https://instagram.com/soskinderdorfberlin) [www.sos-berlin.de](http://www.sos-berlin.de)



# DIE VORBEREITUNGEN LAUFEN AUF HOCHTOUREN

## NEUIGKEITEN RUND UMS ODEG-NETZ ELBE-SPREE

Manchmal vergeht die Zeit wie auf einer Schnellfahrstrecke. Am 21. Januar 2021 ist es exakt zwei Jahre her, dass sich die ODEG beim Vergabeverfahren des Netzes Elbe-Spree gegen die Konkurrenz durchsetzen konnte und die Zuschläge für die Lose 1 und 4 mit insgesamt 13 Millionen Zugkilometern pro Jahr erhielt. Damit geht die Erhöhung der derzeit 11,3 Millionen Zugkilometer der ODEG auf 17 Millionen ab 2022 einher. Die Betriebsleistung selbst wird um 50 Prozent wachsen. Die Vertragslaufzeit erstreckt sich auf 12 Jahre und die neuen Linien durchlaufen die Verbundgebiete des VBB (Verkehrsverbund Berlin-Brandenburg GmbH), der NASA (Nahverkehrsservice Sachsen-Anhalt GmbH) und der VMV (Verkehrsgesellschaft Mecklenburg-Vorpommern mbH).

Dass es seit der erfreulichen Verkündung nun mehr als eine Handvoll zu tun gibt, versteht sich von selbst. Die Signale stehen deutlich auf Wachstum und noch mehr Fahrkomfort. So erhält die größte neue ODEG-Linie, der RE1 Magdeburg – Berlin – Frankfurt (Oder) – Cottbus, 27 neue Triebfahrzeuge von Siemens vom Typ Desiro HC. Mehr Züge bedeuten gleichzeitig mehr Sitzmöglichkeiten und verbesserte Fahrzeiten. Denn die Züge verfügen zukünftig über 637 bis 780 Sitzplätze und haben eine noch höhere Taktung – in der Hauptverkehrszeit alle 20 Minuten. Gegenüber dem aktuellen Angebot mit zwei Zügen pro Stunde wird die Kapazität in der Hauptverkehrszeit somit um bis zu 55 Prozent erhöht. Aber auch die Linien RE8a Wismar – Wittenberge – Flughafen BER, RE8b Berlin Hbf (tief) – Baruth (Mark) – Elsterwerda/Finsterwalde (Niederlausitz) und die RB17 Wismar – Schwerin Hbf – Ludwigslust [– Wittenberge] bekommen Verstärkung: 16 Bestandsfahrzeuge vom Typ KISS stehen diesen Strecken künftig zur Verfügung – und werden derzeit aufwendig modernisiert. Das Fahrzeugdiagnosesystem und ein neues Fahrgastsicherheitssystem sorgen für ein verstärktes Leistungsspektrum der Züge. Auf den Linien RB17 und RB18 hingegen kommen ab 2024 zwei weitere Triebfahrzeuge vom Typ Desiro HC als Vierteiler zum Einsatz. Und zu guter Letzt bekommen auch die Linien RB33 Jüterbog – Beelitz Stadt – Potsdam Hbf, RB37 Beelitz Stadt – Potsdam-Rehbrücke – Berlin-Wannsee und RB51 Rathenow – Brandenburg Hbf



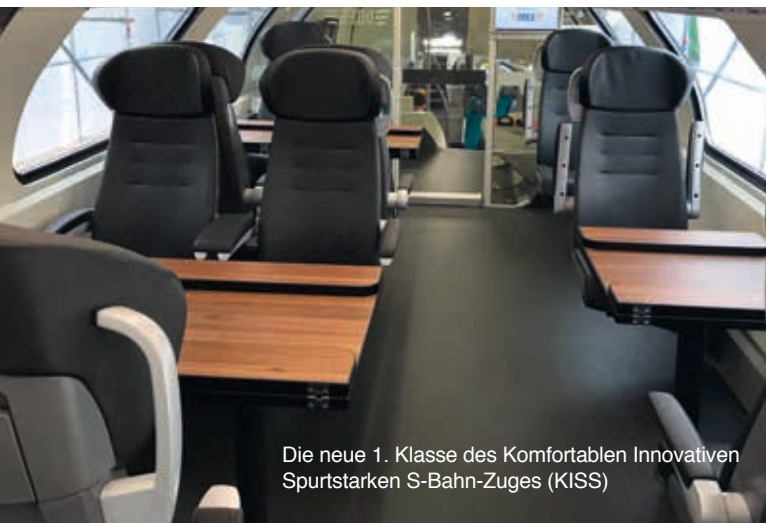
Die Unterflurratsatzdrehbank (URD) wird in eine neue Werkstatthalle bei der ODIG eingesetzt



Zuwachs. Acht Dieselfahrzeuge von Alstom vom Typ Lint 54 werden die Verbindungen in die Stadt Potsdam und ins Brandenburger Umland übernehmen. Die Triebfahrzeuge werden hierfür bei Alstom extra neu gebaut.

Damit sich die neuen Züge auch alle im Haus einer Reprofilierung der Radsätze im eingebauten Zustand unterziehen können, hat die ODIG für ihre Werkstatt zusätzlich eine URD (Unterflurradsatzdrehbank) angeschafft. Der Vorteil bei der Reprofilierung im eingebauten Zustand liegt bei einer verkürzten Werksaufenthaltszeit. Extra neu eingestellt bzw. ausgebildet werden 200 Mitarbeiter/-innen für das dazugewonnene Netz Elbe-Spree. Schließlich fahren die Züge nicht von alleine und die Fahrgäste wollen auch freundlich begleitet werden. Seit Mitte 2020 laufen bei der ODEG bereits Ausbildungskurse für neue Kolleginnen und Kollegen. Hierfür startete unter anderem ein 11-monatiger Qualifizierungskurs zum Triebfahrzeugführer (m/w/d) im Technologie- und Gründerzentrum Brandenburg an der Havel.

Teilnehmer/-innen, die die Ausbildung erfolgreich abschließen, werden direkt von der ODEG übernommen und profitieren von einem unbefristeten, krisensicheren und tariflich vergüteten Job in ihrer Heimat. Die nächste Chance, um selbst an einer Qualifizierung zum Triebfahrzeugführer (m/w/d) teilzunehmen, bietet sich regelmäßig an, beispielsweise demnächst in Schwerin, Berlin und Brandenburg an der Havel. Quereinsteiger/-innen zwischen 20 und 60 Jahren sind herzlich willkommen. Aber auch über ausgebildetes Fahrpersonal, die in der Eisenbahnbranche bereits Erfahrungen gemacht haben, freut sich die ODEG. Wer schon immer mal für das größte private Eisenbahnunternehmen im Osten Deutschlands arbeiten wollte und sich ein familiäres Team wünscht, der kann bei der ODEG neben dem Einstieg als Triebfahrzeugführer/-in auch als Servicemitarbeiter/-in im Nahverkehr anfangen. Auch hierzu bildet die ODEG regelmäßig aus.



Die neue 1. Klasse des Komfortablen Innovativen Spurtstarken S-Bahn-Zuges (KISS)



**SPREEWELTEN**  
PINGUINBAD | SAUNA | HOTEL

# SCHWIMMEN MIT PINGUINEN

Der Spaß für Kinder und Familien |  
Auch übernachten im neuen Spreewelten  
Hotel mit Bademantelgang direkt ins  
Spreewelten Bad | Badewelt mit  
Riesenrutschen und Wellenbecken |  
Sagenhaft Saunieren im Saunadorf  
mit 14 Themensaunen und  
Entspannen für die Großen

Spreewelten GmbH  
Alte Huttung 13  
03222 Lübbenau  
Tel. 03542 894160  
[www.spreewelten.de](http://www.spreewelten.de)





## ZUM BER MIT DER BAHN

Der BER wird aus der Hauptstadt und dem Berliner Umland jederzeit gut erreichbar sein. Ihnen stehen der FEX FlughafenExpress, Regional- und S-Bahnen sowie einige IC-Verbindungen zur Verfügung. Stündlich bringen Sie insgesamt sechs S-Bahnen zu den in unmittelbarer Nähe des BER liegenden S-Bahnhöfen Waßmannsdorf, Flughafen BER – Terminal 5 und Flughafen BER – Terminal 1–2. Am Terminal 5 fahren alle 20 Minuten die S45 Richtung Südkreuz und die S9 Richtung Spandau. Die U7 bringt Sie in Verbindung mit der Buslinie X7 sogar im Fünf-Minuten-Takt zu Ihrem Flughafen-Ziel. Zudem halten direkt unter dem Terminal 1 Regionalzüge, wie zum Beispiel die RB14 aus Nauen oder die RE7 aus Dessau. Insgesamt werden während der Stoßzeiten 14 Züge (S-Bahn, Regionalbahn und IC) pro Stunde am Terminal 1 abfahren. Durch die kurze Anbindung zum Hauptgebäude erfahren Sie somit mehr Reisekomfort auf der ganzen Linie. In Brandenburg können z. B. Fahrgäste aus Potsdam und Königs Wusterhausen stündlich die bequemen Direktverbindungen zum Flughafen nutzen.



## ZUM BER MIT DEM BUS



Als Alternative zum Schienenverkehr können Sie auch das attraktive Busangebot zum BER nutzen. Aufgrund der dichten Taktung von fünf Minuten gelangen Sie zum Beispiel mit den Expressbussen X7 und X71 bzw. dem Nachtbus N7 vom U-Bahnhof Rudow (U7) rund um die Uhr zum BER. Die bestehenden Berliner Buslinien 163, 164 und 171 fahren unverändert zum Terminal 5. Darüber hinaus bringt Sie die neue Buslinie 743 von Lichtenrade über Großziethen stündlich zu den beiden Terminals des Flughafens. Die neue Buslinie 744 erschließt Großziethen und Schönefeld Nord im 20-Minuten-Takt und bindet auch das Terminal 5 an. Fahrgäste aus den Richtungen Dahme-Spreewald und Teltow-Fläming kommend profitieren ebenso von Buslinien zum BER. So nahm der PlusBus Airport-Region bereits im August Fahrt auf. Die beiden PlusBus-Linien 735 und 736 schaffen eine jeweils stündliche Verbindung zwischen dem BER und Königs Wusterhausen. Die Buslinie 734 fährt zudem wie bisher zum S-Bahnhof Zeuthen und weiter als Linie 733 Richtung Schmöckwitz – Wernsdorf – Königs Wusterhausen.

Im Landkreis Teltow-Fläming werden die Buslinien 600 und 720 von Mahlow bzw. Blankenfelde zum S-Bahnhof Waßmannsdorf verlängert, dort ist der Umstieg in die S-Bahn direkt zum Flughafen möglich.

Selbst am späten Abend und nachts verläuft die Anreise zum BER völlig unkompliziert. So können Urlaubsreife aus Berlin die Nachtbusverbindung N7 (Spandau/Rudow – Flughafen), N7X (Zoologischer Garten – Flughafen) und N60 (Alexanderplatz – Flughafen) nutzen.

An beiden Terminals wird es für die Busanbindung neue zentrale Bushaltestellen geben. Am Terminal 1–2 ist die Bushaltestelle schon fertig. So können Sie auf der Flughafen-Ankunftsebene direkt bis zum Terminal 1 vorfahren. Die neue Bushaltestelle am BER Terminal 5 liegt am bekannten Verbindungsgang zwischen dem Bahnhof und dem Terminal. Sie wird voraussichtlich Mitte Dezember 2020 in Betrieb genommen.

Alle Verbindungen ab dem Zeitpunkt der Flughafeneröffnung können Sie unter [vbb.de/fahrinfo](http://vbb.de/fahrinfo) oder in der VBB-App Bus & Bahn einsehen.

Um vom BER in die Berliner Innenstadt zu fahren, benötigen Sie einen Einzelfahrausweis ABC für 3,60 Euro. Es gilt der reguläre VBB-Tarif in Bus und Bahn ohne Zuschlag. So kommen Sie zügig und bequem an Ihr Ziel, denn zum Alexanderplatz dauert die Fahrt keine halbe Stunde, zum Ostkreuz sind es sogar nur 17 Minuten.

Weitere Infos gibt es im VBB-Infocenter unter 030 25 41 41-41 und auf [vbb.de/BER](http://vbb.de/BER)



## ZUGABE: NEUER ZUG FÜR SCHÜLERINNEN UND SCHÜLER IN SCHWERIN



Dass es ZUGaben nicht nur auf Konzerten gibt, erfahren Schüler/-innen seit dem 11. August 2020 am eigenen Leib. Denn seitdem ist der neue Regioshuttle der ODEG auf der zwischen Rehna und Parchim verkehrenden Strecke RB13 unterwegs. Im Auftrag des Landes Mecklenburg-Vorpommern verdoppelt die Frühverbindung um 06:39 Uhr von Parchim nach Schwerin somit ihre Kapazität von 69 auf 138 Sitzplätze. „Gerade die Frühzüge sind stark durch den Schülerverkehr frequentiert und somit kamen Klagen, dass die Züge zu voll seien. Nach dem Fahrplanwechsel 2019 wurde von vielen Fahrgästen bei der jährlichen Fahrgastbefragung der Wunsch geäußert, bessere Verbindungen zwischen Parchim sowie Crivitz bei Schwerin und Hamburg zu schaffen“, sagt VMV-Geschäftsführer Detlef Lindemann und betont weiter: „Diesem Wunsch sind wir nun mit dem Einsatz des neuen Regioshuttles der ODEG nachgekommen.“ Die ODEG, die im Auftrag des Landes auf dieser Strecke fährt, hat diesen zusätzlichen Triebwagen zum 30. Juli 2020 selbst beschafft, nachdem er zuletzt im Spree-Neiße-Netz in Südbrandenburg und Ostachsen fuhr. Finanziert wird der Einsatz des neuen Regioshuttle durch das Land, das bis zum Ende des Verkehrsvertrags im Dezember 2025 rund 2,1 Millionen Euro zusätzlich aufwendet.

Weitere Infos unter [vmv-mbh.de](http://vmv-mbh.de)

 Mein Takt  
**Sachsen-Anhalt**

## PLUSBUS 300: VON DER ALTMARK IM STUNDENTAKT NACH WOLFSBURG

Gute Nachricht für Pendler/-innen aus der Altmark: Es gibt eine neue Direktverbindung nach Niedersachsen. Die Landeslinie 300 der Personenverkehrsgesellschaft Altmarkkreis Salzwedel (PVGS) fährt als Plusbus von Salzwedel über Beetzendorf und Klötze direkt nach Wolfsburg. Montags bis freitags verkehrt der Bus zwischen Beetzendorf und Wolfsburg von früh bis spätabends im Stundentakt; Zusatzfahrten gibt es zu den Schichtwechselzeiten im VW-Werk. Am Wochenende fahren die Busse auf der gesamten Strecke im Zweistundentakt.

Das neue Angebot, das es seit Ende August gibt, nutzt vor allem Pendlerinnen und Pendlern, die in Wolfsburg arbeiten. Sie kommen jetzt schnell und direkt zur Arbeit und wieder zurück. In Wolfsburg sorgt die Linie 300 für gute Anschlüsse an den

Fernverkehr. Allein in Klötze und Umgebung leben über 1.000 Berufstätige, die in Wolfsburg arbeiten. Sie mussten bislang kurz vor der Landesgrenze in Oebisfelde in die Bahn umsteigen. Mit der Direktverbindung entfällt der Umstieg.



Landesverkehrsminister Thomas Webel (li.) und Altmarkkreislandrat Michael Ziche weihen am Busbahnhof Klötze die neue Landeslinie 300 ein. Claudia Mehlum vom NASA-Mobilteam verteilte in Klötze und Umgebung Infoblätter zum neuen Busangebot. Aufn.: NASA GmbH

Vor Einrichtung der landesübergreifenden Buslinie gab es langwierige Verhandlungen zwischen der Landesgesellschaft Nahverkehrsservice Sachsen-Anhalt (NASA), dem Landkreis Salzwedel, der PVGS, dem Regionalverband Großraum Braunschweig sowie der Landesnahverkehrsgesellschaft Niedersachsen.

Sachsen-Anhalts Verkehrsminister Thomas Webel testete das neue Angebot Anfang September und lud die Altmärker ein, den Bus rege zu nutzen: „Gerade für Pendler ist der neue Plusbus nach Wolfsburg eine bequeme Alternative zur Fahrt mit dem eigenen Auto.“

Weitere Infos gibt es telefonisch unter 0391 53631-80 und bei [insa.de](http://insa.de)



## SICH ZITTAU UND BOGATYNIA DIREKT VERBUNDEN FÜHLEN

Wer zwischen Zittau und Bogatynia pendelt, der reist ab sofort besonders komfortabel. Denn seit dem 1. August 2020 gibt es die neue grenzüberschreitende Buslinie 831a zwischen diesen beiden Städten – bedient vom polnischen Busunternehmen F. H. U. Bielawa. So fährt die neue Linie unter der Woche dreimal, an den Wochenenden zweimal pro Richtung. Ab Zittau bestehen Anschlüsse an die Züge nach/von Dresden und Görlitz, Liberec, Cottbus, an die Zittauer Schmalspurbahn und zu den Buslinien in das Zittauer Gebirge (Linie 5 und 6). Mitfahren darf, wer ein EURO-NEISSE-TICKET besitzt, sich direkt im Bus ein Ticket zum Haustarif von F. H. U. Bielawa kauft und sich damit gleichzeitig eine Weiterfahrt in den Zittauer Stadtbussen sichert oder einen ZVON-Einzelfahrschein für die jeweilige Strecke erwirbt. Die Fahrscheine im Bus 831a können entweder mit Euro oder mit Złoty bezahlt werden.

Alle Informationen über die neuen, grenzüberschreitenden Direktverbindungen, Fahrpläne und Reisetipps gibt's hier: [zvon.de/de/grenzueberschreitende-Linien](http://zvon.de/de/grenzueberschreitende-Linien)

## AM WOCHENENDE MIT DEM BUS INS ISERGEBIGE

Wie schön die Natur im Osten Deutschlands und dem gesamten Dreiländereck Deutschland – Tschechien – Polen ist, können Fahrgäste seit dem 1. August 2020 erfahren. Die neue Ausflugslinie 691 bringt die Fahrgäste von Zittau aus direkt ins ca. 50 km entfernte Isergebirge. Bedient wird die neue Linie vom tschechischen Unternehmen ČSAD Liberec. Los geht's ab Hrádek nad Nisou, weiter nach Zittau, Bogatynia und Frýdlant v Čechách. Endstation ist Świeradów-Zdrój. In Zittau bestehen Anschlüsse an die Züge nach/von Dresden und Görlitz, Liberec, Cottbus, an die Zittauer Schmalspurbahn und die Buslinien in das Zittauer Gebirge (Linie 5 und 6). Da die Linie bis zum 22. November 2020 als Pilotprojekt verkehrt, gilt zunächst ein sehr günstiger Sondertarif. Außerdem gelten auf der Linie auch Fahrscheine zum IDOL-Tarif oder EURO-NEISSE-Tickets. Für Weiterfahrten im Stadtverkehrstarifgebiet Zittau werden die Fahrscheine zum IDOL-Tarif bis ca. 30 Minuten nach Ankunft in Zittau anerkannt.

Fahrscheine können direkt im Bus erworben werden.

## EINE ERFAHRUNG REICHER

Gewinnen Sie eins von 200 EURO-NEISSE-TICKETS im Wert von 16 Euro. Die Teilnahme ist ganz einfach: Monatskarte kaufen und diese als Foto, Scan oder per Post an den ZVON schicken. Zu den Teilnahmebedingungen: [zvon.de/de/Aktuelles](http://zvon.de/de/Aktuelles)



Weitere Infos unter 0800 9866-4636 und auf [zvon.de](http://zvon.de)



# LIEBE AUF DEN ERSTEN HALT



**Drei ODEG-Mitarbeiter  
berichten, wieso es sich  
lohnt, in die alte Heimat  
zurückzukehren**



„Für mich ist es erfüllend, Menschen zu ihren Familien und Liebsten zu bringen. Die strahlenden Gesichter der Kinder, Eltern und Großeltern am Bahnsteig zu sehen, wenn sich die Türen des Zuges öffnen und sich die Menschen in die Arme fallen, ist einfach ein tolles Gefühl.“

# Gunnar Bergmann

## TRIEBFahrZEUGFÜHRER IN WISMAR

### **Was waren die Beweggründe, weshalb du damals von zu Hause weggegangen bist?**

Ich habe 1993 meine Ausbildung zum Energieelektroniker bei der Deutschen Bahn in Wismar abgeschlossen und stand vor der Situation, dass zu diesem Zeitpunkt weder Elektroniker noch neue Lokführer gebraucht wurden. Es herrschte nach der Wiedervereinigung in meiner Heimat schlicht ein Fachkräfteüberschuss. Doch dann kam vom ICE-Werk Hamburg-Eidelstedt ein Jobangebot, welches ich damals dankend angenommen habe.

### **Wie kam es, dass du wieder nach Hause zurückwolltest?**

Ich bin 2018 aus familiären Gründen zurück nach Wismar gekommen. Meine Eltern leben noch hier und sind mittlerweile in einem Alter, wo sie hin und wieder Hilfe benötigen.

### **Du hast dich dazu entschieden, für die ODEG zu arbeiten. Warum?**

In Hamburg arbeitete ich die letzten fünf Jahre bereits in meinem Traumberuf und war Lokführer bei dem Schwesterunternehmen der ODEG, der METRONOM Eisenbahn GmbH. Da ich nicht zwischen Hamburg und Wismar pendeln wollte, habe ich nach einer guten Alternative gesucht. So bin ich auf das Jobangebot der ODEG gestoßen, direkt am Standort in Wismar als Triebfahrzeugführer zu arbeiten. Da habe ich mich natürlich gleich beworben und bin bis heute sehr zufrieden, dass die ODEG mich übernommen hat.

### **Wieso ist das der beste Job, den du je gemacht hast?**

Für mich ist es erfüllend, Menschen zu ihren Familien und Liebsten zu bringen. Die strahlenden Gesichter der Kinder, Eltern und Großeltern am Bahnsteig zu sehen, wenn sich die Türen des Zuges öffnen und sich die Menschen in die Arme fallen, ist einfach ein tolles Gefühl. Des Weiteren ist es traumhaft, jeden Tag durch die Natur zu fahren, viele Tiere dabei zu sehen und den Sonnenaufgang sowie -untergang zu genießen.

# David Stamm

TRIEBFahrZEUGFÜHRER  
IN COTTBUS



**„Früher bin ich als kleines Kind immer neugierig zum Lokführer gegangen. Heute bin ich in der Position, den Kleinen ein Lächeln ins Gesicht zu zaubern.“**

## **Warum hast du damals deine Heimatstadt verlassen?**

Nach der Schule gab es für mich keine Job-Möglichkeiten in Cottbus. Für eine Ausbildung zum Lokführer war ich damals zu jung. Daher entschied ich mich, zur Bundeswehr nach Paderborn zu gehen und eine Ausbildung zum Mechatroniker im Bereich Nutzfahrzeugtechnik zu machen.

## **Wieso bist du wieder nach Hause zurückgekehrt?**

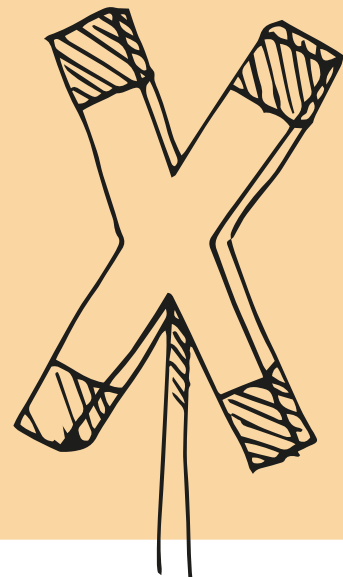
In meinem Heimatort ist es einfach schöner. Man kennt alles und hat seine Freunde sowie Familie in der Nähe. Die Mentalität im Ruhrpott ist stellenweise eine andere und es ist nicht immer ganz leicht, dort Anschluss zu finden.

## **Warum wolltest du unbedingt für die ODEG arbeiten?**

Die ODEG hat es mir ermöglicht, nach Cottbus zurückzukehren. Das war mir sehr wichtig. Außerdem reizt mich die Vielfalt der Streckennetze, die die ODEG zu bieten hat. Zum einen kann ich im Elektonetz bis an die Ostsee fahren. Zum anderen gibt es in Cottbus auch noch das Dieselnetz. Als Triebfahrzeugführer kann ich bei der ODEG auf verschiedenen Baureihen und Streckennetzen fahren. Dies war in meinem alten Unternehmen leider nicht der Fall. Und das weiß ich heute sehr zu schätzen, weil es meine Arbeit so abwechslungsreich macht.

## **Was begeistert dich an deinem Job am meisten?**

Die netten Fahrgäste und die gute Bezahlung. Zudem war es schon immer meine Leidenschaft, alles, was Räder hat, auch fahren zu wollen. Früher bin ich als kleines Kind immer neugierig zum Lokführer gegangen. Heute bin ich in der Position, den Kleinen ein Lächeln ins Gesicht zu zaubern. Die Abwechslung spielt aber auch eine Rolle in meinem Job. Man weiß nie, was einen am nächsten Tag erwartet.







**„Ich bin gelernter Zugführer und die ODEG gab mir dieses Jahr die Möglichkeit, mich mit meinen 52 Jahren noch einmal in der Eisenbahnbranche umzuorientieren.“**

# Jens Fitzke

## SERVICEMITARBEITER IM NAHVERKEHR IN STRALSUND

### **Was war deine Motivation, von daheim wegzugehen?**

Meine Familie zog in die Nähe von Eisenhüttenstadt nach Brandenburg, wo ich dann bis zu meinem 20. Lebensjahr lebte. Nachdem ich in Guben bei der Deutschen Reichsbahn meine Ausbildung zum Zugführer erfolgreich bestanden hatte, verließ ich meine Zweitheimat und ging ins Saarland. Einerseits der Liebe wegen und andererseits lebte meine Schwester damals schon dort. Da ich die Region sehr mag, bin ich dann in ihre Nähe gezogen und arbeitete jahrelang am Flughafen in Saarbrücken.

### **Wieso hast du dich dazu entschieden, wieder zurückzuziehen?**

Ich war jahrelang in der Weltgeschichte unterwegs. Da zog es mich irgendwann wieder zu den Wurzeln, in den Norden Deutschlands zurück. Die Mentalität der Menschen daheim sagt mir einfach mehr zu und ich fühle mich dort wohl. Warum es ausgerechnet Sassnitz auf Rügen geworden ist? Ganz einfach, mich hat die Ostseeküste als Wohnort schon immer gereizt und wem ich erzähle, dass ich gerade einmal 50 Meter vom Strand entfernt wohne, der kann meine Entscheidung gut nachempfinden.

### **Weshalb bist du bei der ODEG eingestiegen?**

Dadurch, dass ich in unterschiedlichen Berufen im Verkehrswesen gearbeitet habe, kam bei mir der Wunsch auf, wieder beruflich bei der Eisenbahn einzusteigen. Die ODEG gab mir dieses Jahr die Chance, mich mit meinen 52 Jahren noch einmal beruflich umzuorientieren. So habe ich diesen Sommer die Qualifizierung zum Servicemitarbeiter im Nahverkehr erfolgreich absolviert und bin stolz, diesen Weg gegangen zu sein.

### **Was macht deinen Job so einzigartig?**

Für mich sind es die Menschen. Ich finde es toll, täglich neuen Fahrgästen auf Reisen zu begegnen und mag es, mich immer wieder neuen Herausforderungen zu stellen. Ich habe jeden Tag Umgang mit vielen Menschen, sodass kein Tag dem anderen gleicht. Es ist einfach immer viel los und man muss sich laufend auf neue Situationen einstellen. Das macht den Job für mich sehr spannend.

Sie wollen auch zurück in Ihre Heimat und Teil des ODEG-Teams werden?  
Alle Informationen dazu unter [odeg-karriere.de](https://www.odeg-karriere.de)

# JUNGEN MENSCHEN EINE STIMME GEBEN



**Beim Projekt HIGH FIVE!  
dreht sich alles um die Jugendrechte**

## ANLÄSSLICH DER AKTUELLEN AUSGABE DES ODEG-FAHRGASTMAGAZINS WOLLEN WIR IHNEN AN DIESER STELLE NEUES VON UNSEREM PARTNER SOS-KINDERDORF BERLIN BERICHTEN:

Seit fast 20 Jahren setzt sich das SOS-Kinderdorf Berlin aktiv für Kinder, Jugendliche und junge Erwachsene aus schwierigen Familienverhältnissen in Berlin-Moabit ein. Von den klassischen Kinderdorffamilien über Angebote zur schulischen und beruflichen Bildung bis hin zur Beratung von Familien – das SOS-Kinderdorf Berlin ist für alle Menschen da. Und so entstand auch die Idee für das Projekt „HIGH FIVE! jugendrechte im quartier“, das von der Berliner Senatsverwaltung für Stadtentwicklung und Wohnen gefördert wurde. Das Projekt hat das Ziel, junge Moabiter/-innen zwischen 15 und 25 Jahren zu befähigen, sich für ihre Jugendrechte stark zu machen.

Gemeinsam wird die UN-Kinderrechtskonvention genauer unter die Lupe genommen und beobachtet, was in Moabit los ist: Welche Rechte liegen jungen Erwachsenen besonders am Herzen? Und wie erleben sie diese im Alltag? Welche Rechte fordern junge Menschen zusätzlich ein? Wer sind die Ansprechpartner/-innen für Lokalpolitik im Kiez Moabit? Auf Grundlage der Kinderrechte wird diskutiert, ob Jugendliche in der Phase des Selbstständigwerdens extra Rechte brauchen und wie diese aussehen könnten.

Im Rahmen des Projekts „HIGH FIVE!“ entstand auch ein Film, der bei den RegioStars Awards 2020 in Brüssel eingereicht wurde. Der Film selbst zeigt die Essenz und Vielseitigkeit des Projekts, in dessen Rahmen nun schon seit über zwei Jahren regelmäßig Workshops, eine Summer School und eine Jugendversammlung stattfinden.

Mit Stolz kann das SOS-Kinderdorf Berlin verkünden, dass das „High Five! jugendrechte im quartier“-Konzept zu den Finalisten in der Kategorie 4 „Urban Development“ zählt.

Ob es das SOS-Kinderdorf Berlin ganz oben auf das Siebertreppchen geschafft hat, verraten wir Ihnen in der nächsten Ausgabe des ODEG-Fahrgastmagazins o-ton.

Aber auch nach der offiziellen Förderphase soll das Projekt weiter fortgeführt werden. Im kommenden Frühjahr werden sich die Jugendlichen zu dem von ihnen selbst gewählten, hochaktuellen Thema „Racial Profiling“ austauschen. Denn das Recht auf Gleichheit, zählen sie zu den wichtigsten aller Kinder- und Jugendrechte.



Mehr Informationen zum Projekt:  
[sos-berlin.de](https://sos-berlin.de)



# IN EINE SICHERE ZUKUNFT EINSTEIGEN

**Die ODEG und ihre Kooperationspartner suchen in Brandenburg 200 neue Kolleginnen und Kollegen für das Netz Elbe-Spree**



V.l.n.r.: Steffen Scheller, Oberbürgermeister Brandenburg an der Havel;  
Bernd Schniering, Geschäftsführer ODEG;  
Michael Glaser, Geschäftsführer Jobcenter Brandenburg an der Havel

Ganz gleich, ob Quereinsteiger/-in oder bereits erfahrenes Fachpersonal – die ODEG wartet bereits am Job-Gleis auf 200 neue Kolleginnen und Kollegen, die Teil des familiären Teams werden möchten und das vom VBB neu vergebene Netz Elbe-Spree Richtung Erfolgskurs steuern wollen.

## ERSTER AUFSCHLAG IN BRANDENBURG AN DER HAVEL

Um hochmotivierte und engagierte Mitarbeiter/-innen für die Linien RE1, RE8a, RE8b, RB17, RB33, RB37 und RB51 zu gewinnen, arbeitet die ODEG bereits eng mit der Stadt Brandenburg an der Havel und vielen weiteren Trägern zusammen, wie beispielsweise dem Jobcenter. Gesucht werden vorrangig Triebfahrzeugführer/-innen sowie Servicemitarbeiter/-innen im Nahverkehr. Wer noch keine Ausbildung in einem der beiden Fachbereiche hat und trotzdem bei der ODEG einsteigen möchte, kann an einem 11-monatigen

Qualifizierungskurs in unterschiedlichen Städten teilnehmen – gerne im Alter zwischen 20 und 60 Jahren. Der Start der Qualifizierung treibt somit gleichzeitig eine langfristig strategisch geplante Zusammenarbeit zur Ausbildung von Fachkräften und die Schaffung neuer Arbeitsplätze in der Wirtschaftsregion Westbrandenburg an. Die nächsten Städte, mit denen eine Intensivierung der Kooperation ansteht, sind Frankfurt (Oder), Fürstenwalde und Eisenhüttenstadt. Zusätzlich hat sich die ODEG in Kooperation mit der Stadt Brandenburg noch weitere Maßnahmen einfallen lassen, um neue Mitarbeiter/-innen für die Region zu gewinnen. So werden aktuell Ausbildungsbroschüren der Stadt an Schulen verteilt, die für Ausbildungsberufe wie beispielsweise Personaldienstleistungskaufmann/-frau (IHK) oder Mechatroniker/-in (IHK) oder ein duales Studium begeistern sollen.



## DIE ODEG ÜBERNIMMT NATÜRLICH AUCH GERN BEREITS AUSGEBILDETE TRIEBFAHRZEUGFÜHRER (M/W/D).



Ebenso unterstützen sich die ODEG und die Wirtschaftsregion Westbrandenburg gegenseitig auf ihren Social-Media-Kanälen und teilen ihre Inhalte, um vor allem die jüngere Zielgruppe zu erreichen. Gleichzeitig greift der Newsletter der Stadt Brandenburg das Recruiting-Thema auf. Eine weitere spannende Maßnahme fand am 26. September 2020 statt: Zusätzlich zu der Veranstaltung „Offene Unternehmensbesuche 2020“ zur Berufsorientierung, war die ODEG mit ihrem Karriere-Zug vor Ort am Brandenburger Hauptbahnhof, um über die Einstiegsmöglichkeiten bei der ODEG zu informieren.

Mehr Informationen unter  
[wirtschaftsregionwestbrandenburg.de](http://wirtschaftsregionwestbrandenburg.de)



Sie wollen auch bei der ODEG einsteigen und sich für das Netz Elbe-Spree bewerben? Dann reservieren Sie sich hier Ihre sichere Zukunft:  
[odeg-karriere.de](http://odeg-karriere.de)







LIEBE TROTZ DISTANZ

**4 TIPPS FÜR DIE FERNBEZIEHUNG**

**1 TÄGLICHER KONTAKT IST GOLD WERT.**

Versuchen Sie mindestens einmal am Tag mit ihrem Partner zu kommunizieren, erzählen Sie sich alles Mögliche und seien es belanglose Dinge aus dem Alltag. Per Video-Call, Textnachricht oder mit einem guten altmodischen Anruf, um dem anderen zu zeigen, dass er/sie wichtig ist.

**2 PLANEN SIE RECHTZEITIG UND VERBINDLICH DAS NÄCHSTE WIEDERSEHEN!**

Vorfreude ist die schönste Freude. So hat man einen festen Zeitpunkt, auf den man sich gemeinsam freuen kann. Buchen Sie frühzeitig ein Ticket und nutzen Sie Sparpreise des Schienenpersonenverkehrs. Planen Sie Freizeitaktivitäten sowie Organisatorisches und überlegen Sie gemeinsam, auf welche Unternehmungen Sie Lust haben.

**3 VERLÄSSLICHKEIT IST DAS A UND O EINER FERNBEZIEHUNG.**

Halten Sie sich an Verabredungen und feste Zeitfester, die im Vorfeld ausgemacht wurden, z. B. dass abends um 21:00 Uhr telefoniert wird! Die Gute-Nacht-Nachricht sollte nicht vergessen werden.

**4 GEMEINSAME ZIELE SCHAFFEN VERBUNDENHEIT.**

Das gemeinsame Ziel sollte nicht ausschließlich das nächste Treffen sein, sondern träumen Sie zusammen von einer Zukunft voller Liebe. Sich die Zukunft verheißungsvoll auszumalen, z. B. die gemeinsame Wohnung, Kinder oder eine Traumhochzeit, schweißßt ungemein zusammen.



**BUCHTIPP**



**GLÜCKLICH IN DER FERNBEZIEHUNG**

VON WIELAND STOLZENBURG

Fernbeziehungen gibt es schon immer. Früher fuhr man mit der Kutsche oder Dampflok zu einem Wiedersehen – heute mit dem Triebzug. Dieses Buch stellt 103 Fragen an Paare, die helfen, Nähe, Vertrauen und Liebe in der Fernbeziehung zu bewahren.

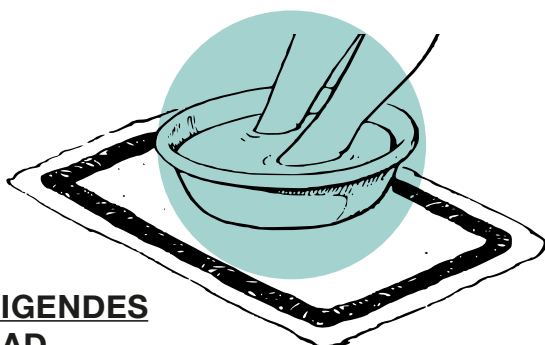


DIE ZEIT BIS ZUM WIEDERSEHEN  
GEMÜTLICH ÜBERBRÜCKEN

# TIPPS ZUM AUFWÄRMEN

Wenn man sich als Fernbeziehungspärchen mal eine Zeit lang nicht sieht, kann man sich im Winter selbst kuschelige Momente bereiten. Hier haben wir Ihnen ein paar Winterideen zusammengestellt, die wir Ihnen wärmstens ans Herz legen:

## 1. ANSTEIGENDES FUSSBAD



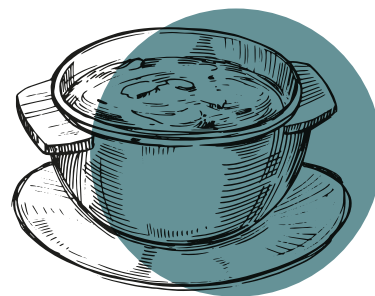
Unser Geheimtipp bei kalten Füßen: Ein ansteigendes Fußbad wirkt wahre Wunder und ist nicht so zeitaufwendig wie ein Vollbad.

Und so geht's: Eine Fußbadewanne oder eine große Schale mit lauwarmem Wasser (ca. 32 °C) füllen. Bequem hinsetzen und die Beine ins Wasser stellen. Langsam heißes Wasser zufließen lassen, bis ca. 40 °C erreicht sind. Fünf Minuten im nun sehr warmen Wasser bleiben, anschließend abtrocknen, warm einpacken und eine halbe Stunde Ruhe einhalten. Auch bei beginnenden Erkältungen wärmstens zu empfehlen!

## 2. SICH WARM ESSEN

So positiv, wie sich Kneippkuren und Ölmassagen auf die Durchblutung auswirken, können auch Speisen dazu führen, sich von innen zu wärmen.

Wer sich im Winter richtig ernährt, kann zumindest einem Bruchteil seiner Frostbeulen-Mentalität entgegenwirken. Laut TCM (Traditionelle Chinesische Medizin) sollten Sie im Winter eher auf Südfrüchte, Milchprodukte und Rohkost mit hohem Wasseranteil verzichten und zu Kohl, Süßkartoffeln, Nüssen, Wintergemüse (z. B. Rote Beete und Kürbis), feurigen Gewürzen, geräuchertem Fisch und rotem Fleisch (natürlich in Maßen) greifen, um die Durchblutung anzukurbeln.



## 3. KALT DUSCHEN

Sie sollen Wunder wirken – kalte Güsse. Wer sich kalt abduischt, trainiert die Gefäße: Denn bei Kälte verengen sie sich, bei Wärme weiten sie sich. Das wiederum kurbelt die Durchblutung an und macht zudem noch hellwach. Gleichzeitig kann auf diese Weise das Immunsystem gestärkt werden. Je stabiler also die Immunlage, desto länger braucht man, bis man zu frieren beginnt. Ähnlich gut gegen Kälte helfen wärmende Massagen mit Ingwer- oder Arnika-Öl. Mit einem Massage-Roller regen Sie zusätzlich die Durchblutung an.



# SCHARFMACHER FÜR DEN WINTER

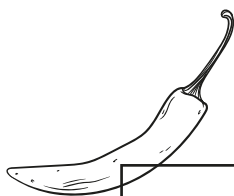
## Heißer Ingwer-Punsch

ZUTATEN FÜR 2 GLÄSER:  
 1 STÜCK FRISCHER INGWER  
 1 BIO-ORANGE  
 400 ML WEISSWEIN  
 2 STERNANIS  
 2 EL ORANGENLIKÖR  
 2 STANGEN ZIMT  
 2 TL KANDIS

Den Ingwer gründlich abbürsten, danach in dünne Scheiben schneiden. Die Orange heiß abwaschen und die Schale mit einem Sparschäler dünn abschälen. Den Saft auspressen und mit der Schale, dem Wein, den Ingwerschalen und dem Sternanis aufkochen. Jetzt den Orangenlikör hinzufügen.

Den heißen Punsch in Gläsern mit Zimtstangen servieren und bei Bedarf mit Kandis süßen.

Ein Glas enthält ca. 13 Vol.-% Alkohol.



Mit peppigen Plätzchen die Beziehung aufpeppen. Dass feurige Gewürze helfen, sich von innen zu wärmen, das erfahren Sie bereits auf Seite 42. Deshalb sollte man auch immer ein Plätzchen für Chili im Küchenregal und eins für Ingwer im Kühlschrank haben. Daraus lassen sich nämlich unwiderstehliche **Schoko-Chili-Plätzchen** backen und ein leckerer **Ingwer-Punsch** zaubern.

## Schoko-Chili- Plätzchen

ZUTATEN FÜR CA. 20 STÜCK:  
 100 G BUTTER  
 50 G ZUCKER  
 125 G MEHL  
 1 TL BACKPULVER  
 2-3 EL KAKAO  
 ½ TL CHILIFLOCKEN  
 ETWAS PUDERZUCKER

Zuerst den Backofen auf 175 bis 180 Grad vorheizen. Die weiche Butter mit dem Zucker schaumig rühren. Das Mehl mit Backpulver, Kakaopulver und Chiliflocken mischen und allmählich in die Schaummasse einrühren, bis ein geschmeidiger Teig entstanden ist. Daraus mit angefeuchteten Händen kleine Kugeln formen. Diese nicht allzu dicht auf ein mit Backpapier ausgelegtes Blech legen und mit einem angefeuchteten Gabelrücken ein wenig flach drücken. Nun kommen die Scharfmacher-Plätzchen für etwa 15 bis 20 Minuten in den Backofen. Nach dem Herausnehmen mindestens fünf Minuten auf dem Blech abkühlen lassen, da sie noch ziemlich zerbrechlich sind. Erst danach auf einem Kuchengitter vollständig abkühlen lassen. Etwas Puderzucker darüberstreuen und genießen.





## JÜRGEN GLIENCKE AUS LÜBBEN FRAGT:

**Ich fahre jeden Morgen mit dem RE2 nach Cottbus zur Arbeit und habe letztens eine Maskenkontrolle miterlebt. Wieso ist es denn Pflicht, in den ODEG-Zügen eine Maske zu tragen?**

Lieber Herr Gliencke, vielen Dank für diese spannende Frage, die uns in letzten Wochen immer häufiger erreicht. Leider nehmen die coronabedingten Infektionszahlen in Deutschland wieder deutlich zu. Gleichzeitig nimmt jedoch das gesellschaftliche Bewusstsein hinsichtlich der Hygiene- und Abstandsregeln ab, zumindest bei einem Teil der Bevölkerung. Deshalb hat die ODEG die WISAG Sicherheit & Service Berlin-Brandenburg GmbH & Co.KG beauftragt, um weiterhin die gewohnte Sicherheit in den Zügen zu gewähren und an die bundeslandweite Maskenpflicht in den öffentlichen Verkehrsmitteln zu erinnern. Die Teams der WISAG werden das Tragen der Mund-und-Nasen-Bedeckung in unseren Zügen kontrollieren und durchsetzen. Die Maskenpflicht gilt übrigens nicht nur in den Zügen, sondern in einigen Bundesländern teilweise auch in folgenden Bereichen: im Bahnhof, auf Bahnsteigen

und an Haltestellen. Im Zuge dessen nutzen wir auch hier die Gelegenheit zum erneuten Aufruf: Bitte halten Sie sich an die von der Bundesregierung kommunizierten Hygiene- und Abstandsregeln, die sogenannten AHA-Regeln: Abstand wahren, auf die (Hand-)Hygiene achten und Alltagsmasken tragen.

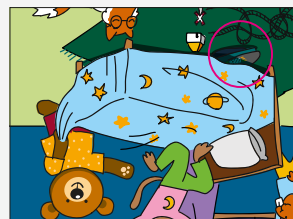


**SIE HABEN AUCH EINE FRAGE  
AN DIE ODEG? SCHREIBEN SIE UNS:  
oton@odeg.de**

### Alles richtig gemacht?

Auflösung der Rätsel von Seite 47

3) Gleits C 4) Kissen C



2) Schlafanzug  
Lösungen:

# Jetzt einsteigen in die 11-monatige Qualifizierung zum Triebfahrzeugführer (m/w/d)

**Start: 15.3.2021 | Ort: Schwerin**

**Start: 25.5.2021 | Ort: Berlin**

**Start: 31.5.2021 | Ort: Brandenburg an der Havel**








**Start: 13.9.2021 | Ort: Frankfurt (Oder)**

**Start: 15.11.2021 | Ort: Brandenburg an der Havel**

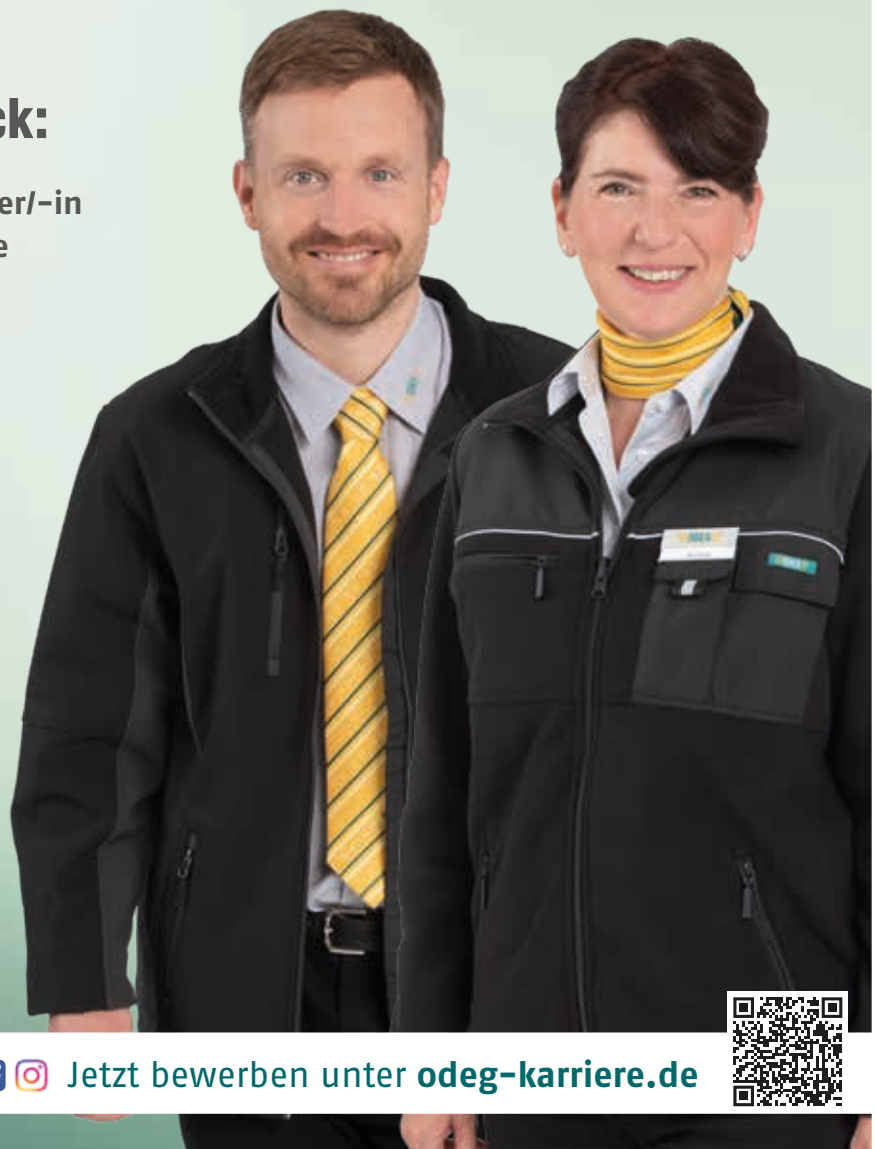


**Auch für Quereinsteiger/-innen 50+ geeignet.**

## Ihre Vorteile auf einen Blick:

-  Einstiegsgehalt\* Triebfahrzeugführer/-in ab 3.025 € + bis zu 300 € Zuschläge und jährliche Sonderzahlungen
-  Garantierte Übernahme nach erfolgreicher Qualifizierung
-  Krisensicherer Job
-  34 Tage Urlaub bei einer 40-Stunden-Woche
-  Jährliche Sonderzahlungen
-  Dienstbeginn und -ende am selben Ort
-  Langfristige Schichtplanung

**Bildungsgutschein wünschenswert!**



\*Stand Tarifvertrag ab 01/2021; Einstiegsgehalt pro Monat; Zuschläge abhängig von Anzahl und Art der Schichten sowie Einsatzort und Strecke



Jetzt bewerben unter [odeg-karriere.de](https://www.odeg-karriere.de)





# GESICHTER DER ODEG



## NÄCHSTER HALT: NACHHALTIGE HOCHZEIT

STEFFI PULZ & ULLI DEBLERAUS PARCHIM

Dem Liebespaar konnte es gar nicht zügig genug gehen. Während andere in den Hafen der Ehe segeln, sind die Parchimer Fraktionsvorsitzende der Linken Steffi Pulz und der Betreiber des Parchimer Restaurants „Papillon“ Ulli Debler Anfang August 2020 in den Bahnhof der frisch Vermählten eingefahren. Und zwar gemeinsam mit ihren Hochzeitsgästen im Regionalzug der ODEG. Geheiratet wurde auf der Burg Neustadt-Glewe. Mit ihrer nachhaltigen Anreise zur Hochzeit setzt die zweifache Mutter ein Signal für die notwendige Mobilitätswende. Generell geht es der Politikerin darum, wie sie ihre Mobilität verändern kann, um das Klima zu schützen. Mit gutem Beispiel fährt sie deshalb voran, auch wenn es um ihren eigenen Hochzeitsshuttle geht. Im Zuge dessen gab es natürlich auch kein Plastikgeschirr auf der Feier selbst, sondern ganz normales Geschirr, Besteck und Gläser. Sogar ihre Eheringe werden dem Nachhaltigkeitskonzept gerecht, denn sie wurden aus fair gehandeltem Gold gefertigt. Unserem Servicemitarbeiter im Nahverkehr, Stefan Schulz, wird diese Zugfahrt wohl auch nachhaltig, wenn nicht sogar für immer, im Gedächtnis bleiben. Seit bereits vier Jahren arbeitet er für die ODEG an der Südbahn-Strecke, aber diese Art von Sonderfahrt habe er noch nie erlebt.



### IMPRESSUM

Herausgeber: ODEG – Ostdeutsche Eisenbahn GmbH  
 Kontakt: Servicetelefon 030 514 88 88 88 / oton@odeg.de / [f](#) [i](#) [t](#) [o](#) [d](#) [e](#) [g](#) [.de](#)  
 Redaktionsleitung & Referentin Marketing und Kommunikation: Swantje Mielke  
 Leiterin Marketing und Kommunikation: Dietmute Graf  
 Konzeption, Design & Redaktion: sisterhood, Berlin  
 Druck: Druckteam, Berlin  
 Anzeigenschaltung im o-ton: Elisabeth Lehmann,  
 Tel.: 0176 28 59 65 95, lehmann@fesh.media

Bildnachweise: Ricarda Spiegel: S. 4, 18; Labo M GmbH: S. 20;  
 Christian Rödel: S. 22; Rainer Kurzeder: S. 36–37; iStock.com: S. 5, 10, 12,  
 14–17, 29–30, 41, 44; Filmpark/R.Budweth, Planetarium Cottbus e. V.: S. 8;  
 AdobeStock.com: S. 16; Großmarkt Rostock GmbH/Thomas Ulrich: S. 16;  
 GKSG: S. 17; Lilli Wagner: S. 40, 44; Yuriy Bogdanov: S. 41; Katja Frick: S. 46





# POTSDAMER KONFERENZ 1945 DIE NEUORDNUNG DER WELT

23. JUNI 2020 BIS 31. OKTOBER 2021  
AUSSTELLUNG  
SCHLOSS CECILIENHOF, POTSDAM

**TICKETS**  
UNTER:  
[TICKETS.SPSG.DE](https://tickets.spsg.de)



STIFTUNG  
PREUSSISCHE SCHLÖSSER UND GÄRTEN  
BERLIN-BRANDENBURG



Organisation  
der Vereinten Nationen  
für Bildung, Wissenschaft  
und Kultur



Schlösser und Parks  
von Potsdam und Berlin  
Welterbe seit 1990

[WWW.POTSDAM-KONFERENZ.DE](http://WWW.POTSDAM-KONFERENZ.DE)





# Einfach auf Kung Fu drücken!

**Die „VBB jump“-App.** Bringt Kinder sicher mit dem Nahverkehr ans Ziel.



Ob zum Kung Fu, zur Oma oder zum Tuba-Unterricht – die Kids-App „VBB jump“ bringt Kinder mit Bussen und Bahnen, wohin **Sie** wollen. Bis zu acht individuelle Ziele sind ganz einfach auf dem „jump Board“ einstellbar. Und für den Worst Case gibt's den Hilfe-Button!

**Maximale Sicherheit also – nicht nur für Helikopter-Eltern.**

**Verkehrsverbund  
Berlin-Brandenburg**

**[vbb.de/jump](https://vbb.de/jump)**

Hol dir die „VBB jump“-App:



 #VBBjump